

2019

ГODOVOЙ
OТЧЕТ



ПЕНСИОННЫЙ ФОНД
РОССИЙСКОЙ ФЕДЕРАЦИИ

СОДЕРЖАНИЕ

2	События года
4	Цифры года
7	О ПЕНСИОННОМ ФОНДЕ РОССИИ
8	Система управления
14	Государственные услуги
24	Бюджет
30	Территориальная инфраструктура
32	Профилактика коррупционных проявлений
35	ДЕЯТЕЛЬНОСТЬ ПЕНСИОННОГО ФОНДА РОССИИ
36	Назначение и выплата пенсий
44	Формирование и выплата пенсионных накоплений
51	Учет пенсионных и социальных прав граждан
56	Софинансирование пенсионных накоплений
58	Предоставление материнского (семейного) капитала
60	Социальные выплаты
62	Информационно-разъяснительная работа
68	Работа с обращениями
70	Международное сотрудничество
75	ПРИЛОЖЕНИЯ

СОБЫТИЯ ГОДА

ЯНВАРЬ

- Страховые пенсии 32 млн неработающих пенсионеров проиндексированы на 7,05%, в среднем на тысячу рублей в месяц
- Страховые пенсии 803 тыс. неработающих сельских пенсионеров, помимо индексации, повышены с учетом 25-процентной прибавки к фиксированной выплате, в среднем на 1,3 тыс. рублей в месяц
- Реализованы меры по льготному выходу на пенсию в условиях повышения пенсионного возраста: сохранение досрочных пенсий, назначение некоторых пенсий независимо от возраста, предпенсионные льготы, новые основания досрочного выхода на пенсию

МАЙ

- Участники и инвалиды Великой Отечественной войны получили ежегодную выплату ко Дню Победы в размере 10 тыс. рублей
- Участники программы финансирования пенсионных накоплений сформировали 122 млрд рублей
- Пенсионному фонду вручена Почетная грамота Международной ассоциации социального обеспечения за передовую актуарную практику

ФЕВРАЛЬ

- Размер ежемесячной денежной выплаты и стоимость набора социальных услуг, которые получают 15,2 млн человек, проиндексированы на 4,3%
- Пенсионный фонд провел в Москве международный семинар по применению цифровых технологий в социальной сфере
- Вклад Пенсионного фонда в укрепление системы информационной безопасности в России отмечен наградой национальной премии «Инфофорума-2019»

ИЮНЬ

- 4,4 млн пенсионеров получили перерасчет социальной доплаты к пенсии сверх прожиточного минимума с начала года, в среднем на 523 рубля в месяц
- Пенсионный фонд России и «Российские железные дороги» подписали соглашение об информационном сотрудничестве
- Пенсионный фонд России и X5 Retail Group заключили соглашение о сотрудничестве

НОЯБРЬ

- Пенсионный фонд реализовал девятый этап программы пенсионной грамотности в школах, средних и высших учебных заведениях по всей России

МАРТ

- Утверждены законодательные поправки, усиливающие контроль за расходованием материнского капитала на приобретение жилья

ИЮЛЬ

- Выплата родителям, ухаживающим за детьми-инвалидами и инвалидами с детства первой группы, увеличена почти в два раза, до 10 тыс. рублей в месяц
- Пенсионный фонд подтвердил право 724 тыс. россиян на предпенсионные льготы с начала года
- Пенсионный фонд России принял участие в ликвидации последствий наводнения в Иркутской области и оказал помощь пенсионерам, пострадавшим в чрезвычайной ситуации
- Более полумиллиона страховых и государственных пенсий назначено Пенсионным фондом с начала года с учетом повышения пенсионного возраста

АПРЕЛЬ

- Государственные пенсии 3,8 млн пенсионеров проиндексированы на 2%
- Электронный СНИЛС заменил страховое свидетельство обязательного пенсионного страхования – зеленую пластиковую «карточку СНИЛС»
- Пенсионный фонд представил проект «Моя пенсия», нацеленный на повышение уровня вовлеченности граждан старше 45 лет в вопросы формирования будущей пенсии
- Число досрочных переводов пенсионных накоплений с потерей инвестиционного дохода сократилось в 4,5 раза благодаря новым правилам перехода между фондами, вступившими в силу с начала года
- Пенсионный фонд России в составе штаба по ликвидации лесных пожаров в Забайкальском крае оказал помощь пенсионерам, пострадавшим в чрезвычайной ситуации

АВГУСТ

- Страховые пенсии 12,2 млн работавших в 2018 году пенсионеров повышены с учетом новых отчислений работодателей на пенсию

ДЕКАБРЬ

- Утверждено законодательство о переходе с 2020 года на электронные трудовые книжки
- Более 1,5 млн страховых и государственных пенсий назначено Пенсионным фондом с начала года с учетом повышения пенсионного возраста

ЦИФРЫ ГОДА

63 млн чел.

Россияне, у которых формируется страховая пенсия

76,3 млн чел.

Россияне, у которых формируются пенсионные накопления

20 млн чел.

Получатели социальных выплат ПФР

43,6 млн чел.

Пенсионеры

4,4 млн

Работодатели, уплачивающие взносы на пенсию работников

4,1 млн чел.

Самозанятые граждане, уплачивающие взносы на свою пенсию

15 496 руб.

Средний размер страховой пенсии по старости неработающих пенсионеров

9 287 руб.

Средний размер социальной пенсии

8 846 руб.

Федеральный прожиточный минимум пенсионера

1 936 руб.

Средний размер федеральной социальной доплаты к пенсии

1 687 руб.

Средний размер прибавки к пенсии участников программы софинансирования пенсионных накоплений

956 руб.

Средний размер накопительной пенсии

4,3%

Инфляция на конец 2018 года

7,05%

Индексация страховых пенсий

2%

Индексация пенсий по государственному обеспечению

4,3%

Индексация социальной ежемесячной денежной выплаты и набора социальных услуг

8,6%

Доходность пенсионных накоплений по расширенному портфелю ВЭБ.РФ

13,9%

Доходность пенсионных накоплений по совокупному инвестпортфелю частных управляющих компаний

8 781 млрд руб.

Доходы бюджета ПФР

8 627 млрд руб.

Расходы бюджета ПФР

5 394 млрд руб.

Страховые взносы на пенсии

7 654 млрд руб.

Пенсионные выплаты

524 млрд руб.

Социальные выплаты

1 867,5 млрд руб.

Пенсионные накопления граждан в ПФР

150,6 млрд руб.

Инвестдоход по пенсионным накоплениям, которые граждане формируют через Пенсионный фонд России

4,0 млрд руб.

Добровольные взносы граждан на пенсию

3,7 млрд руб.

Государственное софинансирование добровольных взносов граждан на пенсии

291,5 млрд руб.

Расходы по программе материнского капитала

626,5 тыс.

Выданные сертификаты на материнский капитал

6,3 млн

Семьи, полностью распорядившиеся материнским капиталом

О Пенсионном
фонде России



СИСТЕМА УПРАВЛЕНИЯ

Пенсионный фонд России (ПФР) – один из трех государственных внебюджетных фондов, на которые возложены функции по обязательному социальному страхованию в Российской Федерации. Пенсионный фонд является государственным страховщиком в области пенсионного страхования. Координацию деятельности ПФР обеспечивает Министерство труда и социальной защиты.

Направления деятельности

- Учет прав граждан по обязательному пенсионному страхованию, государственному пенсионному и социальному обеспечению.
- Назначение и выплата пенсий по обязательному пенсионному страхованию и государственному пенсионному обеспечению.
- Назначение и финансирование социальных выплат.
- Формирование, назначение и выплата средств пенсионных накоплений.
- Формирование сведений о трудовой деятельности.
- Ведение государственных программ по материнскому капиталу и софинансированию добровольных пенсионных накоплений.
- Международное сотрудничество по вопросам пенсионного и социального обеспечения.
- Информационно-разъяснительная работа.

Пенсионный фонд России ведет лицевые счета **156,1 млн российских и иностранных граждан**, выплачивает пенсии **43,6 млн пенсионерам** и обеспечивает выплаты по федеральным льготам для более чем **20 млн россиян**. Фонд также формирует пенсионные накопления почти **40 млн будущих и нынешних пенсионеров** и предоставляет выплаты миллионам российских семей с детьми.

География деятельности

Пенсионный фонд осуществляет свою деятельность на федеральном уровне по всей территории России, а также в городе Байконуре Республики Казахстан. Фонд представлен во всех крупных населенных пунктах страны и насчитывает более 2 тыс. подразделений.

Сотрудники

В Пенсионном фонде работают 104,5 тыс. специалистов. Возраст почти 70% из них составляет от 30 до 50 лет. Высшее образование имеют 96% специалистов. Большинство сотрудников работает в ПФР более 10 лет. Абсолютное большинство специалистов фонда – женщины. В течение 2019 года штат ПФР обновлен на 14%. Программы переподготовки и повышения квалификации прошли 15,9 тыс. специалистов.

Государственные программы

Пенсионный фонд ведет две государственные программы: материнского капитала (с 2007 года) и софинансирования пенсионных накоплений (с 2008 года). Поддержку государства по первой получили 7,3 млн российских семей, по второй – 2,6 млн будущих и нынешних пенсионеров. По программе материнского капитала семьи получили свыше 2,63 трлн рублей. Участники программы софинансирования пенсии сформировали на своих счетах более 130,5 млрд рублей.

Информационная система

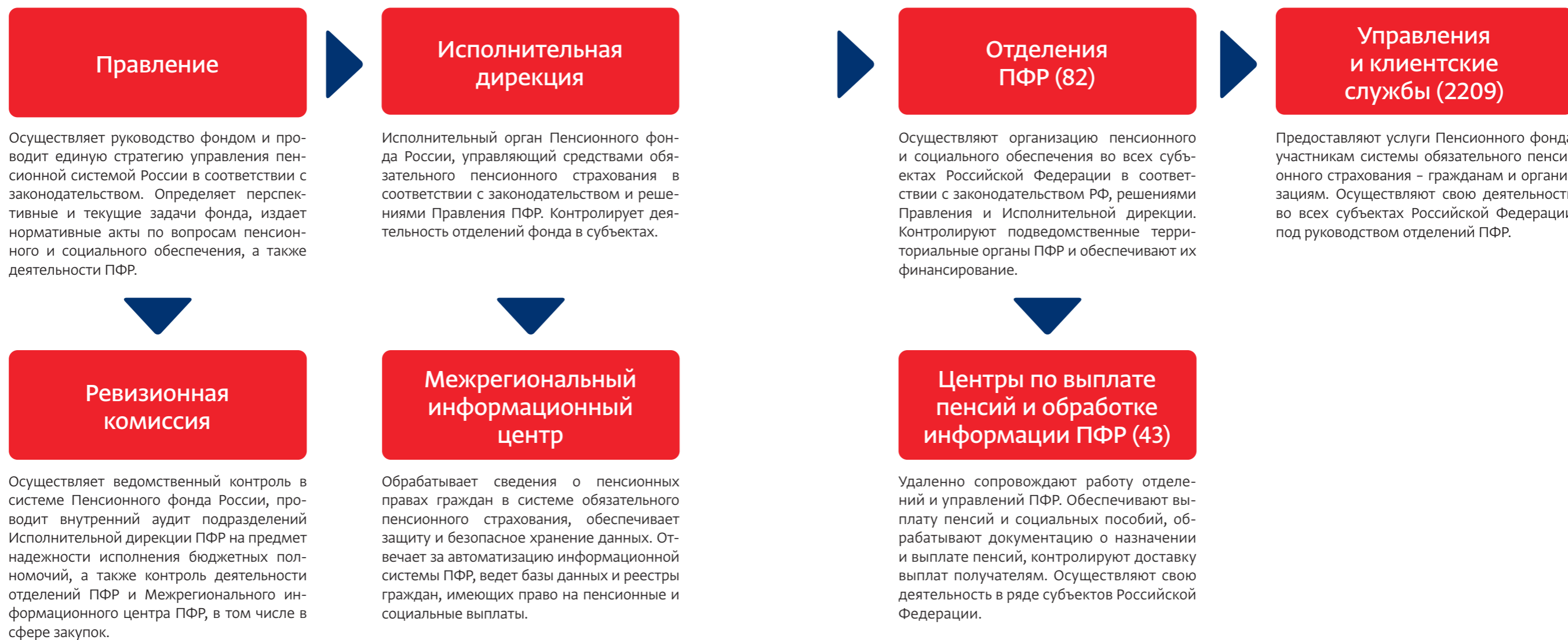
Пенсионный фонд ведет крупнейшую в России информационную систему, которая содержит сведения о пенсионных, социальных и трудовых правах всех россиян, а также иностранных граждан, работающих в российских компаниях. Технологическая база фонда и накопленный объем информации позволяют сегодня назначать многие выплаты полностью дистанционно через электронные сервисы, без дополнительных справок и подтверждающих документов.

Структура Пенсионного фонда России

Пенсионный фонд России включает в себя более 2 тыс. подразделений, которые обеспечивают работу пенсионной системы страны на федеральном и региональном уровнях. Правление фонда, Исполнительная дирекция, Ревизионная комиссия и Межрегиональный информационный центр находятся в Москве.

В каждом субъекте Российской Федерации представлено отделение ПФР, под руководством которого работают территориальные управления, центры по выплате пенсий и обработке информации, а также клиентские службы фонда.

В 2019 году Пенсионный фонд продолжил работу по оптимизации структуры территориальных органов и штатной численности. В результате этой деятельности 149 управлений ПФР, входящих в состав 29 региональных отделений, преобразованы в **35 межрайонных управлений и 4 центра государственных услуг и установления пенсий.**



Правление Пенсионного фонда России

**Топилин
Максим
Анатольевич**

Председатель
Правления

**Петрова
Наталья
Владимировна**

Первый заместитель
председателя
Правления

**Аккузин
Вадим
Викторович**

Заместитель
председателя
Правления

**Козлов
Николай
Борисович**

Заместитель
председателя
Правления

**Чирков
Сергей
Александрович**

Заместитель председателя
Правления

**Андреев
Андрей
Евгеньевич**

Управляющий Отделением
ПФР по Москве
и Московской области

**Хантимеров
Фоат
Галяутдинович**

Управляющий Отделением ПФР
по Республике Башкортостан

Распределение обязанностей между председателем Правления и заместителями председателя Правления



Председатель
Правления

ТОПИЛИН Максим Анатольевич

Осуществляет общее руководство деятельностью ПФР, распределяет обязанности, координирует и контролирует деятельность заместителей Председателя Правления ПФР, Ревизионной комиссии, а также деятельность подразделений Исполнительной дирекции:

- Департамента кадровой политики.
- Департамента обеспечения безопасности.
- Департамента общественных связей и взаимодействия со средствами массовой информации.
- Департамента правовой политики.
- Департамента управления делами.
- Первого отдела.



Первый заместитель председателя
Правления

ПЕТРОВА Наталья Владимировна

Координирует подразделения Исполнительной дирекции ПФР:

- Административно-хозяйственный департамент.
- Бюджетный департамент.
- Департамент казначейства.
- Департамент капитального строительства и имущественных отношений.
- Департамент организации администрирования страховых взносов.
- Департамент организации персонализированного учета пенсионных прав застрахованных лиц.
- Департамент по осуществлению закупок.
- Департамент финансового обеспечения системы ПФР.

Курирует отделения ПФР в Центральном федеральном округе и городе Байконуре.



Заместитель председателя
Правления

АККУЗИН Вадим Викторович

Координирует подразделения Исполнительной дирекции ПФР:

- Департамент информационных технологий.
- Департамент организации предоставления государственных услуг и цифрового развития.
- Департамент по обеспечению информационной безопасности.
- Департамент вычислительной инфраструктуры и систем связи.
- Департамент федеральных государственных проектов.
- Межрегиональный информационный центр ПФР.

Курирует отделения ПФР в Приволжском и Уральском федеральных округах.



Заместитель председателя
Правления

КОЗЛОВ Николай Борисович

Координирует подразделения Исполнительной дирекции ПФР:

- Департамент актуарных расчетов и стратегического планирования.
- Департамент организации и контроля инвестиционных процессов.
- Отдел международного сотрудничества.
- Управление по работе с обращениями граждан, застрахованных лиц, организаций и страхователей.
- Учебно-методический центр.

Курирует отделения ПФР в Дальневосточном и Сибирском федеральных округах.



Заместитель председателя
Правления

ЧИРКОВ Сергей Александрович

Координирует подразделения Исполнительной дирекции ПФР:

- Департамент организации назначения и выплаты пенсий.
- Департамент по вопросам пенсионного обеспечения лиц, проживающих за границей.
- Департамент правовой политики (за исключением вопросов, координируемых председателем Правления ПФР).
- Департамент социальных выплат.
- Управление государственного пенсионного обеспечения государственных служащих.

Курирует отделения ПФР в Северо-Западном, Северо-Кавказском и Южном федеральных округах.

ГОСУДАРСТВЕННЫЕ УСЛУГИ ПЕНСИОННОГО ФОНДА РОССИИ

Пенсионный фонд стремится к тому, чтобы повышать качество обслуживания граждан, предоставлять государственные услуги в более короткие сроки и делать их получение проще и удобнее.

Сегодня обратиться практически за любой услугой Пенсионного фонда России можно не только напрямую в клиентские службы фонда, но и через многофункциональные центры, работающие по всей стране, а также через личный кабинет на сайте ПФР и портале госуслуг. Для жителей небольших населенных пунктов, вблизи которых нет стационарных отделений ПФР, по-прежнему работают мобильные клиентские службы, которые выезжают в удаленные районы и проводят прием граждан по всем вопросам в компетенции фонда.

Чтобы сделать получение услуг проще и удобнее, Пенсионный фонд продолжает развивать информационное взаимодействие с работодателями, государственными ведомствами, федеральными и региональными органами власти. ПФР запрашивает у них необходимые для назначения пенсий сведения и принимает через кадровые службы компаний заявления сотрудников вместе с другими документами.

За последние годы все больше назначений пенсии происходит удаленно. В личном кабинете на сайте фонда и портале госуслуг работают сервисы подачи заявлений о назначении всех видов пенсии и ряда социальных пособий. Благодаря информационной системе учета пенсионных прав граждан, которую ПФР ведет многие годы, пенсии сегодня могут назначаться полностью дистанционно, без личного обращения гражданина. В базах данных ПФР фиксируются все ключевые показатели, и к моменту выхода на пенсию фонд располагает необходимыми данными для ее назначения. В Пенсионный фонд человек обращается только для того, чтобы предоставить дополнительные сведения о формировании пенсии, которые могут повлиять на ее размер.

В 2019 году доля электронных заявлений о назначении разных видов пенсии выросла до 74% (в 2018 году составляла 72%). Всего в ПФР было подано 1,7 млн таких заявлений. Около миллиона пенсий на основе электронных заявлений (63%) были оформлены удаленно, без личного обращения человека в территориальный орган Пенсионного фонда.

Выбор организации, доставляющей пенсию, тоже в основном происходит с использованием электронных сервисов. В 2019 году граждане подали 3,7 млн электронных заявлений о выборе или изменении способа получения пенсии.

Система предоставления госуслуг Пенсионного фонда России

ОСНОВНЫЕ УСЛУГИ ПЕНСИОННОГО ФОНДА

- Получение и замена СНИЛСа
- Контроль страховых отчислений работодателей на пенсию
- Управление пенсионными накоплениями
- Информирование о пенсионных правах, включая пенсионные баллы и стаж
- Назначение и выплата страховых пенсий и пенсий по государственному обеспечению
- Назначение и выплата пенсионных накоплений
 - Назначение социальных выплат
- Информирование о назначенных пенсиях и социальных выплатах и их размере
 - Управление доставкой пенсии
- Оформление материнского капитала и распоряжение его средствами и пр.



ЭЛЕКТРОННЫЕ УСЛУГИ



Личный кабинет на портале Пенсионного фонда России es.pfrf.ru



Приложение ПФР для смартфонов



Личный кабинет на портале госуслуг gosuslugi.ru



Приложение портала госуслуг для смартфонов



УСЛУГИ РЯДОМ С ДОМОМ



Управления и клиентские службы Пенсионного фонда России – 2,2 тыс.



Многофункциональные центры госуслуг – 2,8 тыс.



КОНСУЛЬТИРОВАНИЕ ПО УСЛУГАМ



Телефонный консультант Пенсионного фонда России 8-800-250-8-800 (по всей России)



Онлайн-консультант Пенсионного фонда России pfr.gov.ru/knopki/online_kons

Электронные услуги

Пенсионный фонд в течение нескольких лет успешно переводит свои услуги в электронный формат, постепенно расширяя их перечень. Развитие электронных услуг фонда носит особое значение и осуществляется в соответствии с указом президента о совершенствовании системы государственного управления.

Электронный кабинет на сайте Пенсионного фонда получил в 2019 году много полезных обновлений. В нем было открыто 68 новых сервисов, связанных с оказанием 8 государственных услуг. Большинство запущенных сервисов – электронные заявления, которые позволяют дистанционно обращаться в ПФР за выплатами.

Каждый год все больше людей открывают для себя возможности электронного кабинета ПФР, поэтому его аудитория постоянно растет. В 2019-м она стала больше на несколько миллионов человек и в общей сложности составила почти 13 млн пользователей. Месячная аудитория кабинета варьировалась от 800 тыс. до 1,3 млн пользователей.

Развитие электронного кабинета прослеживается и по увеличившейся активности в использовании сервисов. Всего за прошлый год было обработано 74 млн обращений к сервисам ПФР, поступивших через личные кабинеты, что более чем в полтора раза превысило показатель 2018 года (44,5 млн обращений). Чаще всего при этом использовались сервисы информирования, с помощью которых можно получить актуальную информацию о своих пенсионных коэффициентах и стаже или уже назначенных в соответствии с ними выплатах.

Более востребованным стало и приложение ПФР для смартфонов, которое обеспечивает доступ к ряду сервисов личного кабинета. В 2019-м приложение установили 254 тыс. человек.

Электронные услуги Пенсионного фонда продолжали предоставляться в 2019 году и на портале госуслуг. Активность по их использованию выросла за год примерно на миллион обращений (до 15,4 млн). Самыми востребованными услугами при этом стали получение сведений о пенсии из лицевого счета о пенсии и размере пенсионных прав.

78% госуслуг
предоставляется
Пенсионным фондом России
онлайн. Всего в 2019 году
гражданам оказано **103 млн услуг**,
81 млн из них – в электронной
форме, **16,6 млн услуг** – через
территориальные отделения
фонда, **6,4 млн услуг** – через
многофункциональные
центры.

Пенсионный фонд в течение нескольких лет переводит свои услуги в электронный формат, постепенно расширяя их перечень. Сегодня все основные услуги ПФР уже можно получать через личный кабинет на сайте фонда и портале госуслуг.

В 2019 году доля граждан, получающих услуги Пенсионного фонда России в электронной форме, составила 78% (в 2018 году составляла 70%).

Ряд электронных сервисов реализован на сайте ПФР в открытом доступе и предоставляются без входа в личный кабинет. Это относится к таким простым и одновременно высоковостребованным сервисам, как предварительная запись на прием или подача обращения, заказ справок и документов.

При этом для получения большинства услуг необходима подтвержденная регистрация в Единой системе идентификации и аутентификации (ЕСИА, esia.gosuslugi.ru). Такая регистрация приравнивается к простой электронной подписи и затем используется для получения электронных госуслуг, в том числе на сайте ПФР.

Получить подтвержденную регистрацию на портале госуслуг сегодня можно в клиентских службах ПФР, которые в том числе являются удостоверяющими центрами ЕСИА, что удобно для пенсионеров и других получателей услуг фонда. Во всех офисах ПФР можно не только подтвердить уже созданную учетную запись, но и пройти полную процедуру регистрации от начала до конца для получения доступа к электронным государственным услугам.

В течение 2019 года территориальные органы Пенсионного фонда зарегистрировали в ЕСИА 2,6 млн человек (в 2018 году – 3,1 млн).

Пенсионный фонд России ежегодно развивает систему услуг, чтобы более качественно и оперативно предоставлять их гражданам и организациям. Поэтому сегодня обратиться за выплатами и сопутствующими услугами можно не только в **2,2 тыс. клиентских служб фонда** по всей стране, но и в любой из **2,8 тыс. многофункциональных центров**, также работающих на территории всей России.

Самые востребованные услуги Пенсионного фонда России

ПФР	es.pfrf.ru	gosuslugi.ru	МФЦ
1	Оформление страховой пенсии, пенсии по государственному обеспечению, накопительной пенсии	Оформление страховой пенсии, пенсии по государственному обеспечению, накопительной пенсии	Информирование о пенсионных коэффициентах, стаже и взносах на пенсию, а также сумме потерь при досрочном переводе пенсионных накоплений
2	Оформление СНИЛСа	Информирование о пенсионных коэффициентах, стаже и взносах на пенсию	Перевод пенсионных накоплений в другой фонд или управляющую компанию
3	Выплата страховых пенсий, накопительной пенсии и пенсий по государственному обеспечению	Информирование об остатке материнского капитала	Предоставление справки, подтверждающей предоставление набора социальных услуг
4	Назначение ежемесячной денежной выплаты	Информирование о пенсионных коэффициентах, стаже и взносах на пенсию, а также сумме потерь при досрочном переводе пенсионных накоплений	Выплата страховых пенсий, накопительной пенсии и пенсий по государственному обеспечению
5	Информирование о пенсионных коэффициентах, стаже и взносах на пенсию, а также сумме потерь при досрочном переводе пенсионных накоплений	Выплата страховых пенсий, накопительной пенсии и пенсий по государственному обеспечению	Оформление сертификата на материнский капитал

Услуги Пенсионного фонда России

		ПФР	МФЦ	es.pfrf.ru	gosuslugi.ru	Колл-центр
Учет пенсионных прав и информирование	Регистрация в системе обязательного пенсионного страхования в качестве застрахованного лица и выдача СНИЛСа	✓	✓			✓
	Предоставление информации о СНИЛСе	✓	✓	✓	✓	✓
	Информирование о количестве пенсионных коэффициентов, стаже, взносах на пенсию и размере пенсионных накоплений	✓	✓	✓	✓	✓
	Информирование о праве на предпенсионные льготы	✓	✓	✓	✓	✓
	Информирование о назначенных пенсиях и социальных выплатах	✓	✓	✓	✓	✓
Назначение и выплата страховых и государственных пенсий, доплат к пенсии	Назначение страховых пенсий и пенсий по государственному обеспечению	✓	✓	✓	✓	✓
	Перерасчет размера пенсии	✓	✓	✓	✓	✓
	Выбор способа доставки пенсии	✓	✓	✓	✓	✓
	Назначение федеральной социальной доплаты к пенсии	✓	✓	✓		✓
	Назначение доплат к пенсии работникам некоторых профессий	✓	✓	✓		✓
	Прекращение или возобновление выплаты страховой пенсии по старости по выбору пенсионера	✓	✓	✓		✓
	Запрос пенсионного дела при смене пенсионером места жительства	✓	✓	✓		✓
Формирование и назначение пенсионных накоплений	Перевод пенсионных накоплений между пенсионными фондами и управляющими компаниями	✓		✓ ¹	✓	✓
	Назначение выплаты пенсионных накоплений	✓	✓ ²	✓	✓ ²	✓
	Распределение пенсионных накоплений между правопреемниками	✓				✓
	Назначение выплаты пенсионных накоплений правопреемникам	✓	✓			✓

¹ Только перевод между управляющими компаниями.

² Только назначение накопительной пенсии.

		ПФР	МФЦ	es.pfrf.ru	gosuslugi.ru	Колл-центр
Софинансирование пенсионных накоплений	Предоставление платежных документов для уплаты взносов по программе	✓		✓		✓
	Предоставление участнику информации о сформированных средствах по программе	✓		✓	✓	✓
Назначение социальных выплат	Назначение ежемесячной денежной выплаты	✓	✓	✓	✓	✓
	Назначение набора социальных услуг, изменение способа его получения, возобновление или отказ от него	✓	✓	✓	✓	✓
	Предоставление пенсионерам-северянам компенсации транспортных расходов на проезд к месту отдыха и обратно	✓	✓	✓	✓	✓
	Предоставление пенсионерам-северянам компенсации транспортных расходов на проезд при переселении из районов Крайнего Севера	✓	✓	✓		✓
	Назначение выплаты ухаживающим за нетрудоспособными, инвалидами, детьми-инвалидами	✓		✓		✓
	Назначение дополнительного ежемесячного материального обеспечения	✓		✓		✓
	Выплата пособия на погребение умершего пенсионера	✓				✓
Предоставление материнского капитала	Предоставление информации о выданном сертификате и его сумме	✓	✓	✓	✓	✓
	Распоряжение материнским капиталом	✓	✓	✓	✓	✓

Колл-центр предоставляет справочную информацию по услугам.

Центр консультирования Пенсионного фонда России

Расширить сферу дистанционного оказания услуг Пенсионного фонда помогает работающий с 2010 года телефонный Центр консультирования ПФР. Операторы центра предоставляют гражданам и страхователям справочную информацию по большинству услуг фонда и принимают обращения. Это позволяет быстро и просто узнать, как получить ту или иную услугу ПФР, уточнить список необходимых документов, найти ближайшее место и способы оказания услуги.

Центр консультирования ПФР работает прежде всего как единый федеральный номер, по которому можно круглосуточно из любого региона России. Также предусмотрены

консультирование через СМС-сообщения и онлайн-консультации через интернет.

Каждый день Центр консультирования помогает тысячам россиян получить оперативную информацию по всем вопросам взаимодействия с Пенсионным фондом. В течение 2019 года операторы центра провели около 500 тыс. телефонных консультаций и обработали 186 тыс. интернет-обращений граждан. Телефонные консультации стали более продолжительными. Среднее количество времени, затраченного на одно обращение, составило более 4 минут, что почти в четыре раза больше, чем в 2018 году.

Улучшить систему обслуживания ПФР помогает Центр консультирования. Операторы центра предоставляют справочную информацию по всем услугам фонда и принимают обращения граждан. Это позволяет быстро и просто узнавать, как получить ту или иную услугу, уточнять список необходимых документов, ближайшее место и способы оказания услуг.

Оценка услуг Пенсионного фонда через систему «Ваш контроль»

Оценить качество услуг Пенсионного фонда России сегодня можно через государственную электронную систему «Ваш контроль», позволяющую оставлять отзывы о работе фонда, а также других государственных учреждений и органов власти. Выставлять оценки при этом можно не только организации в целом, но и конкретному подразделению, в котором оказывалась услуга. Для характеристики качества обслуживания предусмотрен ряд критериев, включая время предоставления услуги, профессионализм и вежливость специалистов, уровень комфорта в месте обслуживания и прочие.

Услуги Пенсионного фонда в системе «Ваш контроль» могут оцениваться через сайт Vashkontrol.ru, СМС-опрос, на портале госуслуг, а также через терминалы опроса, устанавливаемые в многофункциональных центрах.

Для удобства граждан на всех страницах сайта Пенсионного фонда есть быстрый доступ к электронному сервису «Ваш контроль», а в территориальных отделениях фонда можно получить пошаговую инструкцию о том, как оценивать услуги через систему. Во всех отделениях ПФР и подведомственных им территориальных орга-

нах созданы электронные кабинеты для работы с отзывами граждан о качестве предоставления государственных услуг.

В 2019 году уровень удовлетворенности государственными услугами Пенсионного фонда России, согласно данным системы «Ваш контроль», остался на уровне 98,3% – именно столько оценок «хорошо» и «отлично» было выставлено гражданами по результатам получения услуг ПФР во всех регионах страны. В 2019 году средняя оценка, выставленная Пенсионному фонду через СМС-опрос системы «Ваш контроль», составила 4,92 балла из 5 возможных. Через сайт «Вашего контроля» оценка работы Пенсионного фонда составила 5,0 баллов, 99,6% выставленных оценок оказались положительными.

Уровень удовлетворенности госуслугами, определяемый в соответствии с оценками граждан, не должен быть меньше конкретного показателя, который раз в год устанавливается индивидуально для всех ведомств. В отношении Пенсионного фонда России этот показатель в 2019 году составлял 90% положительных оценок. Абсолютное большинство территориальных органов ПФР достигло этого целевого уровня.

Согласно данным системы «Ваш контроль» за 2019 год, абсолютное большинство территориальных органов Пенсионного фонда России достигло целевого уровня удовлетворенности граждан по результатам оказания услуг. Средняя оценка, выставленная Пенсионному фонду России через сайт «Вашего контроля», составила **5 баллов**.

БЮДЖЕТ ПЕНСИОННОГО ФОНДА РОССИИ

Доходы бюджета

Доходы Пенсионного фонда России в 2019 году увеличились до 8,78 трлн рублей, что на 511,4 млрд рублей, или на 6,2%, больше, чем в 2018 году.

Поступления взносов на обязательное пенсионное страхование, которые являются основным источником доходов ПФР, составили 5 394 млрд рублей. По сравнению с 2018-м сборы взносов выросли на 445,6 млрд рублей, или на 9%.

Взносы на страховые пенсии составили наибольшую часть всех поступлений в бюджет фонда, увеличившись по итогам года до 5 393,7 млрд рублей. Взносы на накопительную пенсию составили 0,34 млрд рублей.

Обеспеченность страховых пенсий собранными взносами выросла до 76% (в 2018-м составляла 74%). Прочие обязательства государства по повышению страховых пенсий и льготы для граждан и работодателей в рамках обязательного пенсионного страхования обеспечивались средствами федерального бюджета.

Средства выделялись на валоризацию страховых пенсий по старости – повышение за стаж до 1991 года, индексацию стоимости пенсионного коэффициента, повышение фиксированной выплаты к страховой пенсии и досрочные пенсии. Трансферт из федерального бюджета также направлялся на финансирование пониженных тарифов страховых взносов и льгот по назначению пенсии, в том числе включение в стаж социально значимых периодов жизни, когда человек не работает, но его страховая пенсия формируется. Всего на перечисленные цели было направлено 1 907,8 млрд рублей.

Наряду с обязательным пенсионным страхованием Пенсионный фонд выполняет функции по государственному пенсионному и социальному обеспечению, что предусматривает выплату некоторых видов пенсий, социальных пособий и доплат к пенсии, а также предоставление материнского капитала. В 2019 году средства федерального бюджета, переданные бюджету фонда на перечисленные направления, составили 1 400,9 млрд рублей, или 42,3% всего трансферта. Наибольшая часть средств была выделена на выплату пенсий по государственному обеспечению (464,4 млрд рублей) и ежемесячную денежную выплату (406,1 млрд рублей).

Обеспеченность пенсий собранными в 2019 году страховыми взносами выросла до **76%**. По сравнению с предыдущим годом сборы взносов увеличились на **445,6 млрд рублей**, или на **9%**.

Доходы бюджета по формированию пенсионных накоплений составили почти 60 млрд рублей. Основную часть этой суммы (46,5 млрд рублей) обеспечили пенсионные накопления, отозванные из управляющих компаний для выплаты пенсий. Другим источником поступлений стала программа софинансирования пенсионных накоплений. Добровольные взносы ее участников за 2019 год

составили 4,0 млрд рублей, государственное софинансирование добровольных взносов за 2018 год (которое, согласно закону, выделено в 2019 году) составило 4,7 млрд рублей. Поступления из негосударственных пенсионных фондов в результате возвращения граждан в ПФР составили почти 5 млрд рублей.

Расходы бюджета

Расходы Пенсионного фонда выросли в 2019 году на 198,4 млрд рублей (2,4%) и составили 8,63 трлн. Выплаты пенсий и доплат к пенсиям увеличились на 314,7 млрд рублей (4,3%), составив в целом за год 7,65 трлн рублей, или 88,7% всех расходов бюджета.

На выплату страховых пенсий направлено 7,05 трлн рублей, на выплату пенсий по государственному обеспечению – 459,9 млрд рублей. Выплаты пенсионных накоплений составили 17 млрд рублей.

Социальные выплаты ПФР увеличились в 2019 году на 21,3 млрд рублей (4,2%), составив в общей сложности 523,8 млрд рублей, или 6,1% в общем объеме расходов бюджета.

Наибольший рост расходов по сравнению с 2018 годом произошел по выплате страховых пенсий – рост на 304,5 млрд рублей, или на 4,5%, – что объясняется высокими темпами индексации (на 7,05%), повышением выплат сельским пенсионерам и другими мерами по увеличению пенсий.

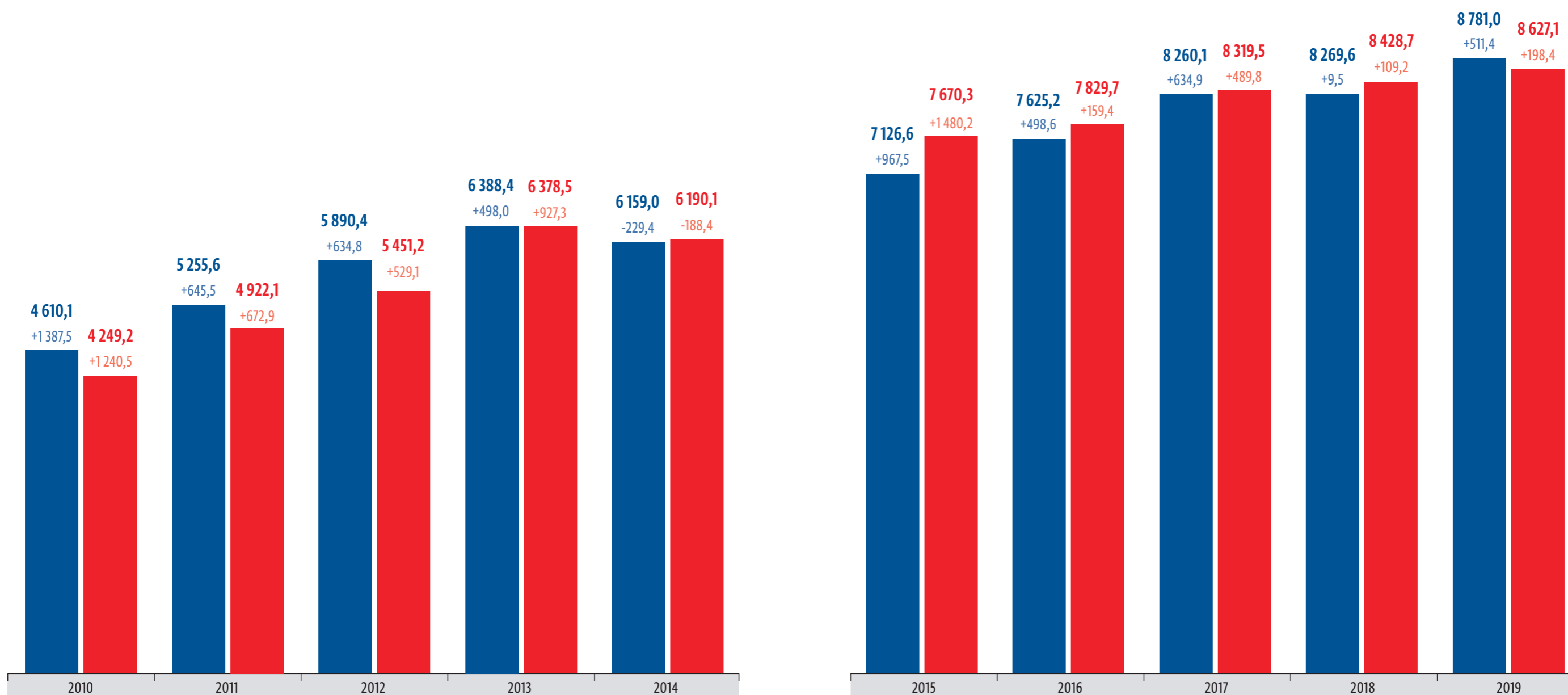
Высокий рост также отмечен по расходам на компенсационную выплату родителям, ухаживающим за детьми-инвалидами и инвалидами с детства первой группы. Начиная с июля размер выплаты был увеличен с 5,5 тыс. до 10 тыс. рублей в месяц, что повлекло рост расходов по этой статье на 15,7 млрд рублей, или на 46,7%.

По итогам года бюджет Пенсионного фонда исполнен с профицитом в размере 153,9 млрд рублей. В части бюджета, не связанной с формированием пенсионных накоплений, доходы превысили расходы на 155,9 млрд рублей. В части бюджета, связанной с формированием пенсионных накоплений, расходы превысили доходы на 2,0 млрд рублей.

Расходы на выплату пенсий и доплат к пенсии выросли в 2019 году на **314,7 млрд рублей** и в общей сложности составили 7,65 трлн рублей. Социальные выплаты увеличились на **21,3 млрд рублей** и составили **523,8 млрд рублей**.

Динамика доходов и расходов бюджета Пенсионного фонда России

- Доходы, млрд руб.
- Расходы, млрд руб.



Бюджет Пенсионного фонда России за 2019 год

Доходы

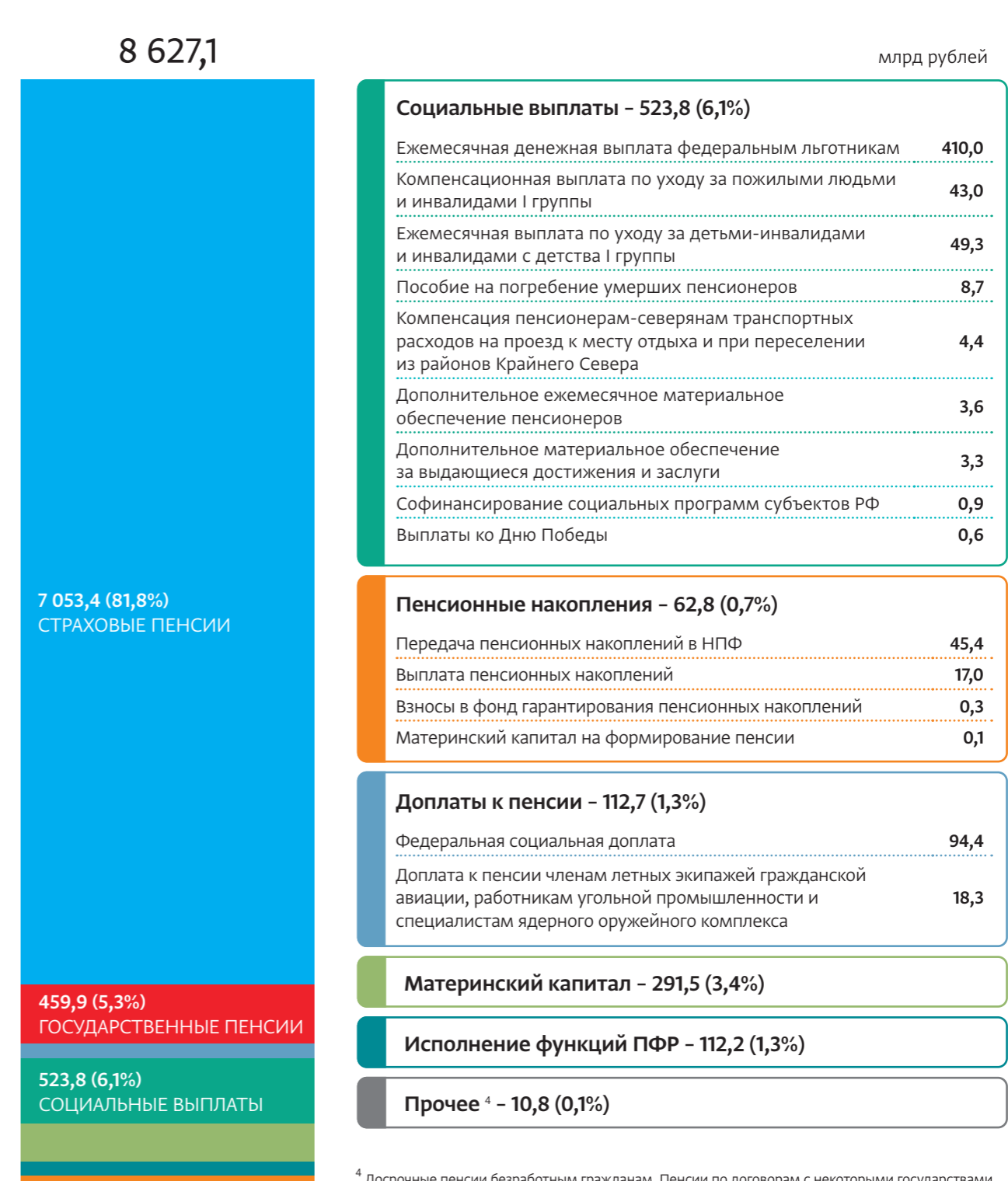


¹ Включают в себя средства на индексацию пенсионного коэффициента и фиксированной выплаты к страховой пенсии, досрочные пенсии и пенсии с учетом начисленных, но не уплаченных взносов.

² Средства на выплату пенсий по соглашениям с некоторыми странами.

³ Страховые взносы на доплату к пенсии летным экипажам гражданской авиации и работникам угольной промышленности. Средства на досрочные пенсии безработным гражданам. Средства некоторых иностранных государств на выплату пенсий. Неналоговые поступления.

Расходы



⁴ Досрочные пенсии безработным гражданам. Пенсии по договорам с некоторыми государствами.

ТЕРРИТОРИАЛЬНАЯ ИНФРАСТРУКТУРА

Пенсионный фонд России развивает и оптимизирует свою территориальную инфраструктуру, чтобы создавать комфортные условия для посетителей клиентских служб, инвалидов, обеспечивать надлежащие условия работы сотрудникам и сокращать расходы на текущую деятельность.

В 2019 году Пенсионный фонд в рамках развития территориальной сети завершил строительство трех и реконструкцию четырех зданий, а также приобрел пять объектов недвижимости.

Завершено строительство здания взамен аварийного в Таттинском районе Республики Саха (Якутия) общей площадью 335,4 кв. метров, строительство зданий в микрорайоне Гольяново города Москвы и городе Красноперекоске Республики Крым общей площадью 9 594,3 кв. метров. Реконструированы аварийные здания в Чеченской Республике и Пензенской области.

Приобретены здания общей площадью 12 093,2 кв. метров для центров по выплате пенсий и обработке информации ПФР в Республике Саха (Якутия), Смоленской области, Республике Карелии, а также здания для управлений ПФР в Омской области, Алтайском крае.

Основанием для строительства и покупки новых объектов Пенсионного фонда в основном является аварийное состояние зданий, отсутствие условий для приема граждан, создание центров по назначению и выплате пенсий, оказанию государственных услуг. При согласовании с органами власти земельных участков под строительство новых зданий приоритетным условием становится расположение в районе с развитой транспортной и инженерной инфраструктурой.

Все построенные, реконструированные и приобретенные здания соответствуют установленным требованиям к клиентским службам, оборудованы необходимым для создания надлежащих условий труда специалистов, качественного и комфортного обслуживания посетителей, включая инвалидов.

Для повышения экономичности разрабатываемых проектов в Пенсионном фонде утверждены правила, устанавливающие предельные значения нормативов площади помещений

Начиная с 2015 года в Пенсионном фонде России идет реорганизация структуры и сокращение численности работников. За это время площадь арендуемых фондом помещений сократилась на **39,6 тыс. кв. метров**. Оптимальное использование высвобождаемых в результате реорганизации помещений позволяет уменьшить расходы на аренду и сократить недостаток площадей, необходимых для приема людей, работы специалистов и хранения документов.

административных зданий ПФР, типовые требования к отделке зданий и помещений, исключается использование дорогостоящих строительных и отделочных материалов, применение сложных архитектурных решений.

Также в реестр типовой проектной документации Минстроя России внесены данные о восьми проектах строительства зданий Пенсионного фонда как экономически эффективных для повторного применения.

Решение о покупке зданий вместо строительства принимается в тех случаях, когда строительство оказывается дороже покупки либо у субъекта РФ нет подходящих участков для предоставления под офис Пенсионного фонда в удобном для граждан месте.

Особое внимание при строительстве и приобретении объектов недвижимости уделяется энергосбережению, пожарной безопасности, соблюдению стандартов государственной программы «Доступная среда».

Безопасная и доступная среда

Здания территориальных органов фонда, в которых ведется прием и обслуживание граждан, наряду с такими базовыми требованиями, как противопожарная безопасность или энергосбережение, должны соответствовать стандартам государственной программы «Доступная среда».

При проектировании и строительстве зданий Пенсионного фонда учитываются требования по надлежащему уровню доступности для инвалидов. В зданиях, которые фонд приобретает и получает в безвозмездное пользование, также реализуются требования доступной среды для обслуживания маломобильных граждан.

В 2019 году количество объектов ПФР, полностью соответствующих требованиям доступности для инвалидов, увеличилось на 3,6% и составило 1 092 здания.

Расходы на реализацию стандартов федеральной программы «Доступная среда» за год составили 103 млн рублей (в 2018 году – 110 млн рублей). На эти средства в зданиях и помещениях Пенсионного фонда смонтированы индивидуальные подъемники, установлены пандусы и поручни, выполнены работы по устройству входных групп, санузлов, установлены устройства тактильной, звуковой и зрительной информации, оборудованы стоянки для автотранспорта инвалидов.

Общественные слушания по проектам строительства, ремонта и покупки

С 2014 года Пенсионный фонд России проводит общественные слушания по вопросам планируемого строительства, реконструкции и ремонта недвижимых объектов, а также приобретения новых помещений. Слушания проводятся по всем проектам стоимостью более 5 млн рублей.

Слушания проходят с участием граждан и общественных организаций, включая представителей Союза пенсионеров, Всероссийского общества инвалидов, профсоюзов, общественных объединений и организаций работодателей малого, среднего и крупного бизнеса, организаций, входящих в Общероссийский народный фронт, средств массовой информации.

В течение 2019 года Пенсионный фонд инициировал и провел 82 общественных слушания в 38 субъек-

тах РФ (в 2018 году – 74 слушания в 37 субъектах). По результатам слушаний все проекты строительства, реконструкции и ремонта были одобрены. Стоимость двух проектов строительства была снижена на 0,4% и 1,6% соответственно.

В течение 2019 года Пенсионный фонд инициировал и провел **82** общественных слушания в **38** субъектах РФ. По результатам двух слушаний стоимость представленных проектов была снижена на **0,4%** и **1,6%** соответственно.

ПРОФИЛАКТИКА КОРРУПЦИОННЫХ ПРОЯВЛЕНИЙ

Работа по противодействию коррупции в Пенсионном фонде России носит системный характер, строится на плановой основе и направлена на выполнение всех норм российского законодательства по профилактике коррупционных проявлений.

В 2019 году работа по противодействию коррупции в Пенсионном фонде России проходила в соответствии с федеральным законодательством о противодействии коррупции и планом противодействия коррупции в ПФР и его территориальных органах на 2018–2020 годы.

Число обращений граждан по фактам возможного проявления коррупции в Пенсионном фонде сократилось в 2019 году на 28% до 49 (в 2018-м – 68 обращений). Из них 27 обращений поступило по почте, 10 – через сайт ПФР, одно – при личном приеме, 11 – другими способами. В результате проведенных проверок информация, содержащаяся в обращениях, не подтвердилась ни в одном случае.

В течение года проведено 2 853 заседания комиссий ПФР по соблюдению требований к служебному поведению и урегулированию конфликта интересов (в 2018 году – 2 426 заседаний). По их результатам выявлено 2 864 факта нарушения работниками ПФР законодательства о противодействии коррупции, в связи с чем к дисциплинарной ответственности привлечено 1 415 работников. По сравнению с 2018 годом оба показателя увеличились: количество выявленных нарушений – в 3,5 раза, количество дисциплинарных взысканий – в 4,6 раза.

Помимо этого, проведено 513 проверок достоверности и полноты сведений о доходах, имуществе и обязательствах имущественного характера, представляемых работниками Пенсионного фонда (в 2018 году – 115 аналогичных проверок). По итогам вынесено 252 решения о привлечении работников ПФР к дисциплинарной ответственности.

В 2019 году было проведено 2 853 заседания комиссий по соблюдению требований к служебному поведению и урегулированию конфликта интересов. По результатам 1 415 работников привлечены к дисциплинарной ответственности.

В фонде также было проведено 32 проверки сведений о расходах работников и 385 проверок соблюдения работниками ПФР установленных ограничений, запретов и требований о предотвращении или урегулировании конфликта интересов. В результате 15 работников привлечены к дисциплинарной ответственности.

Обучение по программам дополнительного профессионального образования антикоррупционной направленности прошли 4 тыс. специалистов.

Для усиления контроля за реализацией программы материнского капитала Ревизионная комиссия Пенсионного фонда провела 39 проверочных мероприятий (в 2018 году – 38 проверочных мероприятий).

В течение года проведена антикоррупционная экспертиза 76 проектов правовых актов Пенсионного фонда и 11 действующих актов ПФР. По результатам экспертизы коррупциогенные факторы не выявлены.

Все проекты нормативно-правовых актов Пенсионного фонда публикуются на сайте ПФР и федеральном портале проектов нормативных правовых актов regulation.gov.ru для независимой экспертизы экспертов, аккредитованных Министерством юстиции РФ. По опубликованным в 2019 году проектам нормативных правовых актов Пенсионного фонда экспертных заключений не поступало.

В течение года проведена антикоррупционная экспертиза 76 проектов и 11 действующих нормативных правовых актов Пенсионного фонда России. По результатам экспертизы коррупциогенные факторы не выявлены.

Деятельность
Пенсионного
фонда России



НАЗНАЧЕНИЕ И ВЫПЛАТА ПЕНСИЙ

В 2019 году Пенсионный фонд России назначил 1,25 млн страховых пенсий и 0,29 млн пенсий по государственному пенсионному обеспечению. Численность пенсионеров, получающих выплаты фонда, составила к концу года 43,6 млн.

Назначение пенсий

В 2019 году изменились условия для назначения страховой пенсии по старости: минимально необходимое количество пенсионных коэффициентов выросло с 13,8 до 16,2, минимально необходимый стаж – с 9 до 10 лет. Возраст выхода на пенсию увеличился на полгода и составил 55,5 лет для женщин и 60,5 лет для мужчин.

С учетом изменившихся требований отделения Пенсионного фонда в течение года назначили 1,25 млн страховых пенсий (на 874,1 тыс., или на 41%, меньше, чем в 2018 году). Из них 926,4 тыс. (74%) – пенсии по старости, 190,2 тыс. (15%) – по инвалидности, 130,9 тыс. (11%) – по случаю потери кормильца. В большинстве случаев страховая пенсия назначалась впервые – 1,05 млн, или 84%, назначений.

По условиям досрочного выхода на пенсию, право на который имеют работники профессий с тяжелыми и опасными условиями труда, многодетные мамы, лица, имеющие стаж на Севере, и некоторые другие, назначено 256,3 тыс. страховых пенсий по старости (27,7% всех страховых пенсий по старости).

С учетом льготы по выходу на пенсию на полгода раньше нового пенсионного возраста (в 55,5 лет для большинства женщин и в 60,5 лет для большинства мужчин) назначено **558,5 тыс. страховых и государственных пенсий**, то есть около **60% всех пенсий** по старости. Остальные пенсии по старости назначены раньше этого возраста, в том числе по льготным условиям.

По условиям отложенного выхода на пенсию, позволяющего увеличить размер выплат, назначено 32,2 тыс. страховых пенсий по старости – на 5,6% больше, чем в 2018 году. Право на повышенную пенсию есть у тех, кто перенес ее оформление или получение уже назначенной пенсии на год и более.

Пенсии по государственному обеспечению в 2019 году были оформлены 287,2 тыс. человек (на 29 тыс., или на 9,2%, человек меньше, чем в 2018 году). Абсолютная часть назначенных государственных пенсий (90%) пришла на социальные пенсии – 258,8 тыс. назначений.

В целом за год Пенсионный фонд назначил 1,54 млн пенсий по обязательному пенсионному страхованию и государственному пенсионному обеспечению. При этом было вынесено 175,3 тыс. решений об отказе в назначении пенсии (12,3% в общем количестве вынесенных решений). Основной причиной отказа, как и раньше, стало отсутствие оснований для досрочного назначения пенсии. За год было вынесено 86,3 тыс. таких отказов (49,2% от всех).

99% пенсий по инвалидности назначается и продлевается на основе сведений Федерального реестра инвалидов. В течение 2019 года по данным реестра назначено **388 тыс. пенсий** и продлено **759 тыс. пенсий**.

Численность пенсионеров и размер пенсий в 2019 году

По состоянию на 31 декабря

Вид пенсии	Численность пенсионеров, тыс. чел.	Динамика численности пенсионеров за год, тыс. чел.	Средний размер, руб.	Динамика среднего размера за год, руб.
Страховая пенсия:	39 774	-342,5	14 608	880
• по старости	36 346	-356,3	15 100	915
• по инвалидности	2 051	44,2	9 353	544
• по потере кормильца	1 377	-30,4	9 488	631
Пенсия по государственному пенсионному обеспечению:	3 779	16,3	9 998	279
• по старости	454	16,2	12 984	574
• по инвалидности	41	-1,8	13 220	235
• по потере кормильца	5	-0,6	10 744	369
• за выслугу лет	79	1,7	22 064	1 357
• социальная:	3 199	0,9	9 287	202
• по старости	50	0	6 312	-82,7
• по потере кормильца	1 033	-25,6	6 725	128
• по инвалидности	2 114	26,5	10 624	212
• детям-инвалидам и инвалидам с детства	924	19,8	13 711	276
• детям-сиротам	3	0,1	11 570	302
Всего:	43 553	-326,2	—	—

Как свидетельствуют данные за 2019 год, большинство обращений за назначением пенсии происходит в электронной форме с использованием сервисов личного кабинета на портале Пенсионного фонда и портале госуслуг.

Доля электронных заявлений о назначении пенсии выросла в 2019-м до 74% (в 2018 году составляла 72%). Всего в ПФР было подано 1,7 млн таких заявлений. Около миллиона пенсий на основе электронных заявлений (63%) оформлены без личного обращения в клиентскую службу Пенсионного фонда.

Дистанционный формат назначения пенсий ежегодно развивается благодаря электронным сервисам и информсистеме Пенсионного фонда, хранящей данные о пенсионных правах россиян, а также за счет мероприятий, проводимых территориальными управлениями ПФР по заблаговременной работе с выходящими на пенсию людьми и их работодателями.

1,7 млн заявлений о назначении пенсии подано в 2019 году через личный кабинет на портале Пенсионного фонда России и портале госуслуг. Больше миллиона пенсий по электронным заявлениям оформлено полностью дистанционно без личного обращения, на основе данных информационной системы ПФР.

Заблаговременная работа по назначению пенсий

Значительное количество пенсий назначается Пенсионным фондом в результате заблаговременной работы с гражданами и их работодателями. Те, кто готовится выйти на пенсию, могут заранее обращаться в Пенсионный фонд, чтобы получить разъяснения о видах пенсии, оценить размер своих пенсионных прав, включая пенсионные коэффициенты и стаж, проверить наличие необходимых для назначения пенсии документов.

Кадровые службы предприятий заранее представляют в Пенсионный фонд сведения и копии документов сотрудников, собирающихся на пенсию. Соглашения об электронном взаимодействии заключены фондом с 720 тыс. организаций-работодателей. Среди компаний, сотрудничающих с ПФР по вопросам назначения пенсий сотрудникам, такие крупные, как Сбербанк, РЖД, Почта России, Русгидро, Газпромбанк, Новолипецкий металлургический комбинат и другие.

В течение года Пенсионный фонд провел заблаговременную работу в отношении 818 тыс. человек, выходящих на пенсию, и 192 тыс. человек, обратившихся за справкой о достижении предпенсионного возраста. В рамках взаимодействия с работодателями назначено 121 тыс. пенсий.

До 7,5 трлн рублей выросли выплаты страховых и государственных пенсий в 2019 году – на **319 млрд рублей**, или на **4,4%**, по сравнению с 2018-м. Выплаты страховых пенсий составили **7 062 млрд рублей**, пенсий по государственному обеспечению – **460 млрд рублей**.

Выплата пенсий

С учетом новых назначений численность пенсионеров, получавших страховые и государственные пенсии, к концу 2019 года составила 43,6 млн человек. По сравнению с началом года она сократилась на 326 тыс. человек.

Около 39,9 млн пенсионеров в течение года получали страховую пенсию по старости, средний размер которой вырос до 14,6 тыс. рублей, у неработающих пенсионеров – до 15,5 тыс. рублей. 3,8 млн пенсионеров получали пенсию по государственному пенсионному обеспечению, средний размер которой составил почти 10 тыс. рублей.

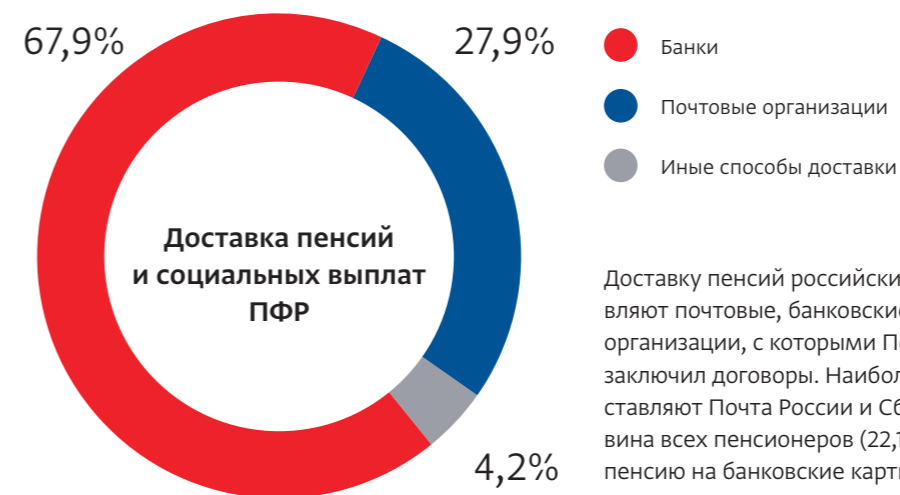
До достижения общеустановленного пенсионного возраста выплаты в 2019 году получали 4,5 млн пенсионеров (10,3% от всех).

Около 185,4 тыс. пенсионеров получали две пенсии. Среди них участники Великой Отечественной войны и инвалиды вследствие военной травмы (средние размеры пенсий – 37,4 тыс. и 30,5 тыс. рублей соответственно), родители и вдовы погибших военнослужащих (средние размеры пенсий – 26 тыс. и 25,7 тыс. рублей соответственно), а также награжденные знаком «Жителю блокадного Ленинграда» (средний размер пенсии – 30,8 тыс. рублей).

Сумма выплат страховых и государственных пенсий по итогам года достигла 7,5 трлн рублей, что на 319 млрд рублей, или на 4,4%, больше, чем в 2018 году. Основная часть средств в размере 7 062 млрд рублей выплачена в виде страховых пенсий, на пенсии по государственному обеспечению направлено 460 млрд рублей.

3,8 млн неработающих пенсионеров ежемесячно получали в 2019 году федеральную социальную доплату к пенсии, средний размер которой составил **1,9 тыс. рублей**. Общая сумма, направленная Пенсионным фондом России на федеральную социальную доплату к пенсии, составила **94,4 млрд рублей**.

Управление доставкой пенсии, так же как и ее оформление, в основном происходит через электронные сервисы Пенсионного фонда России. В 2019 году количество заявлений о выборе или изменении способа получения пенсии, поданных через электронный кабинет на портале ПФР и портале госуслуг, составило **3,7 млн**, или **72,5%** всех поступивших в ПФР заявлений о доставке.



Доставку пенсий российским пенсионерам осуществляют почтовые, банковские и иные доставочные организации, с которыми Пенсионный фонд России заключил договоры. Наибольший объем пенсий доставляют Почта России и Сбербанк. Примерно половина всех пенсионеров (22,1 млн человек) получают пенсию на банковские карты.

Индексация пенсий

Все пенсии, выплачиваемые Пенсионным фондом России, ежегодно индексируются с учетом инфляции и прожиточного минимума пенсионера. Для страховых пенсий начиная с 2019 года дополнительно предусмотрена повышенная индексация темпами, опережающими прогнозный рост инфляции.

Так, с 1 января страховые пенсии 32 млн неработающих пенсионеров были повышены на 7,05% (с учетом инфляции на конец 2018 года в размере 4,3%). Средний размер пенсии после проведенной индексации вырос на тысячу рублей и по итогам года составил 15,5 тыс. рублей.

Пенсионные права будущих пенсионеров также были проиндексированы на 7,05% через повышение стоимости пенсионного коэффициента и фиксированной выплаты, исходя из которых рассчитывается страховая пенсия. Стоимость пенсионного коэффициента увеличилась с 81,49 до 87,24 рубля, размер фиксированной выплаты – с 4 982,9 до 5 334,19 рубля.

Пенсии по государственному обеспечению, включая социальные, 1 апреля выросли на 2% в соответствии с темпом роста прожиточного минимума пенсионера в 2018 году. Повышение коснулось 3,8 млн человек. Средний размер социальной пенсии, наиболее распространенного вида государственной пенсии, увеличился после индексации до 9,3 тыс. рублей.

Выплаты пенсионерам, которые в течение года перестали работать, также были повышены с учетом всех прошедших индексаций. Помимо этого, работавшим в 2018 году пенсионерам 1 августа проведен беззаявительный перерасчет страховой пенсии в соответствии с поступившими за время трудоустройства страховыми взносами. Перерасчет коснулся 12,2 млн пенсионеров (в 2018 году – 11,4 млн пенсионеров).

185,4 тыс. пенсионеров получали в 2019 году две пенсии. Среди таких получателей участники Великой Отечественной войны и награжденные знаком «Жителю блокадного Ленинграда», инвалиды вследствие военной травмы, родители и вдовы погибших военнослужащих.

Выплата пенсий за границу

Пенсионный фонд России выплачивает пенсии российским и иностранным гражданам в рамках системы сохранения пенсионных прав при смене страны проживания, а также в соответствии с международными договорами о социальном обеспечении. Пенсии, назначенные фондом, выплачиваются независимо от того, в какой стране живет пенсионер, и его гражданства (за исключением социальных пенсий по государственному обеспечению).

Пенсионное обеспечение также гарантируется иностранцам, которые работали в России и выходят на пенсию у себя на родине, если у этой страны с Россией существует договор о взаимном пенсионном обеспечении.

В 2019 году действовали 20 международных договоров, регламентирующих вопросы взаимного пенсионного обеспечения России с 24 государствами.

При этом число российских пенсионеров, живущих за рубежом и получающих выплаты по этим договорам, выросло за год до 63,2 тыс. человек (в 2018 году составляло 60,8 тыс. человек), расходы ПФР на соответствующие пенсии увеличились на 8,9% и составили 4,9 млрд рублей (в 2018 году составляли 4,5 млрд рублей).

Число иностранных пенсионеров в России, получающих выплаты в рамках указанных международных договоров, значительно меньше и составляет 7 тыс. человек (в 2018 году – 5,6 тыс. человек). Расходы на выплату пенсий им достигли 819,4 млн рублей – на 41% больше, чем в предыдущем году (581,7 млн рублей).

Всего же выплаты Пенсионного фонда России получают пенсионеры, проживающие в 123 странах мира. В течение 2019 года их численность увеличилась на 9,8 тыс. человек (на 3%) и составила 339,5 тыс. человек.

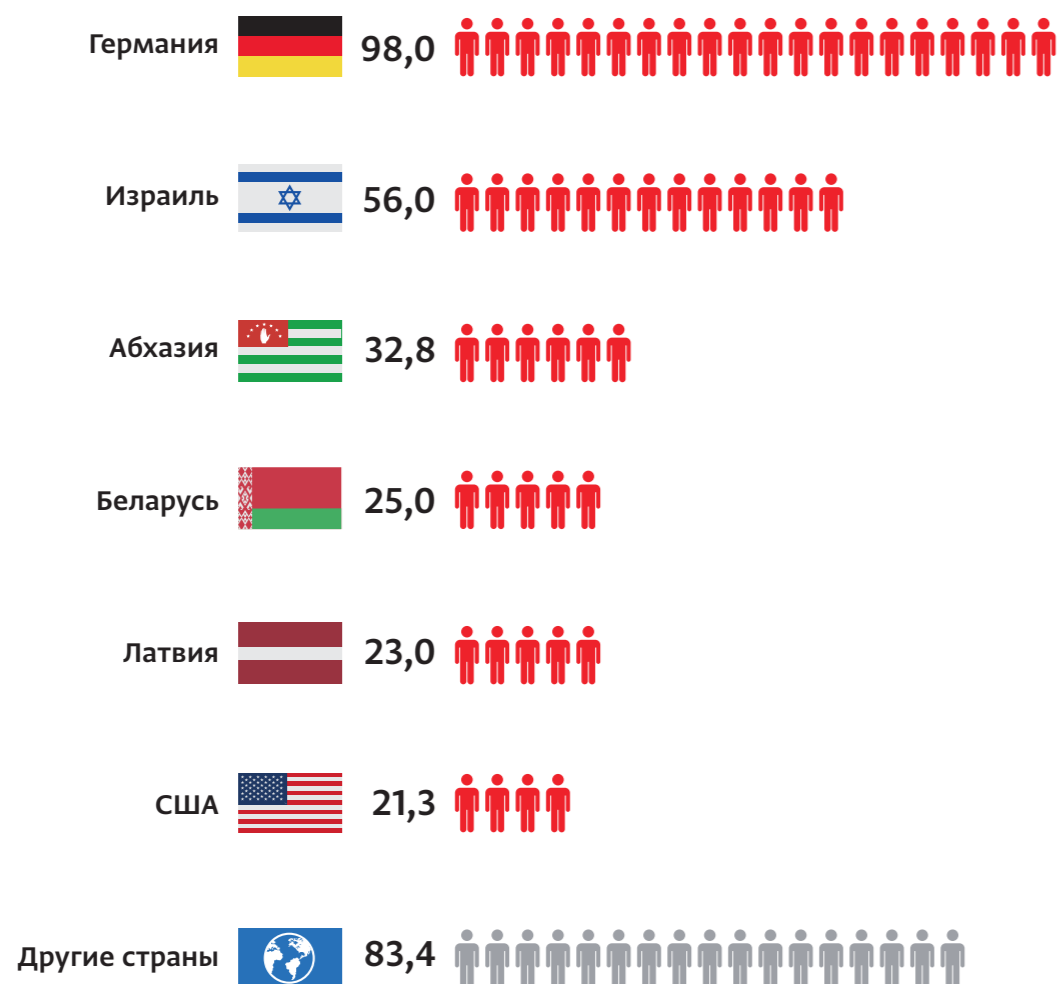
Из указанного количества пенсионеров, проживающих за границей, на территории России через банки, в том числе по доверенности, пенсии получают 164,1 тыс. человек. Сумма выплат им в 2019 году составила 28,6 млрд рублей. 175,3 тыс. пенсионеров получают выплаты в государстве проживания путем перевода за границу в иностранной валюте. Расходы на эти выплаты составили 20,9 млрд рублей.

В 2019 году действовали 20 международных договоров, регламентирующих отношения России по пенсионному обеспечению с 24 государствами. Выплаты ПФР в рамках договоров, основанных на пропорциональном принципе, получали **63,2 тыс. пенсионеров** за рубежом.

Все пенсии, назначенные с 2015 года вне международных договоров и соглашений по пенсионному обеспечению, выплачиваются российским пенсионерам, проживающим за границей, исключительно на территории России, через российские кредитные учреждения или через законных представителей.

Общие расходы ПФР на выплату пенсий за границу в 2019 году составили 49,5 млрд рублей, что на 10,7% выше уровня 2018 года.

Государства с наибольшей численностью получателей российских пенсий, тыс. чел.



- **В течение года** специалисты Пенсионного фонда принимали участие в переговорах по реализации действующих договоров России с Беларуссией, Латвией, Чехией и Эстонией.
- **Достигнуты новые договоренности** по вопросам взаимного социального обеспечения России с такими странами, как Азербайджан, Бельгия, Китай, Люксембург, Македония, Молдова, Монголия, Португалия, Словения, Таджикистан, Турция, Уругвай, Южная Корея и Япония.
- **30 октября** подписан договор о социальном обеспечении между Россией и Венгрией.
- **4 ноября** Россия ратифицировала подписанный 4 марта протокол о внесении изменений в договор о социальном обеспечении с Болгарией от 27 февраля 2009 года.
- **20 декабря** подписано соглашение о взаимном пенсионном обеспечении внутри государств – участников Евразийского экономического союза, которое должно пройти процедуру ратификации.

Выплаты Пенсионного фонда России получают пенсионеры, проживающие в 123 странах мира. К концу 2019 года число таких пенсионеров выросло до **339,5 тыс. человек**, увеличившись по сравнению с предыдущим годом на **9,8 тыс. человек**, или на **3%**.

Среди стран, с которыми у России заключены соглашения о пенсионном обеспечении, больше всего российских пенсионеров проживает в **Абхазии, Беларуси, Латвии, Израиле**. Из стран, с которыми у России таких договоров нет, – в **Германии, США, Финляндии и Канаде**.

ФОРМИРОВАНИЕ И ВЫПЛАТА ПЕНСИОННЫХ НАКОПЛЕНИЙ

Около 800 тыс. пенсионеров и предпенсионеров в 2019 году получили выплаты пенсионных накоплений на общую сумму 17 млрд рублей.

Формирование пенсионных накоплений

Пенсионные накопления есть у 76,3 млн россиян, средства 38,9 млн из них формируются через Пенсионный фонд России. В 2019 году на лицевые счета этих граждан поступило 150,6 млрд рублей, полученных в результате инвестирования пенсионных накоплений через государственную управляющую компанию ВЭБ.РФ и частные управляющие компании, которые работают по договору с Пенсионным фондом России. В 2018-м аналогичный показатель составлял 107,6 млрд рублей.

Пенсионные накопления россиян также увеличились за счет поступлений в рамках программы софинансирования пенсии. Добровольные взносы участников программы составили 4,0 млрд рублей, государственное софинансирование добровольных взносов за 2018 год (которое в соответствии с законом выделяется в 2019 году) составило 4,7 млрд рублей.

Помимо этого, на лицевые счета разнесены обязательные страховые взносы на накопительную пенсию в размере 0,34 млрд рублей, поступившие в качестве недоимки и задолженности за прошлые годы.

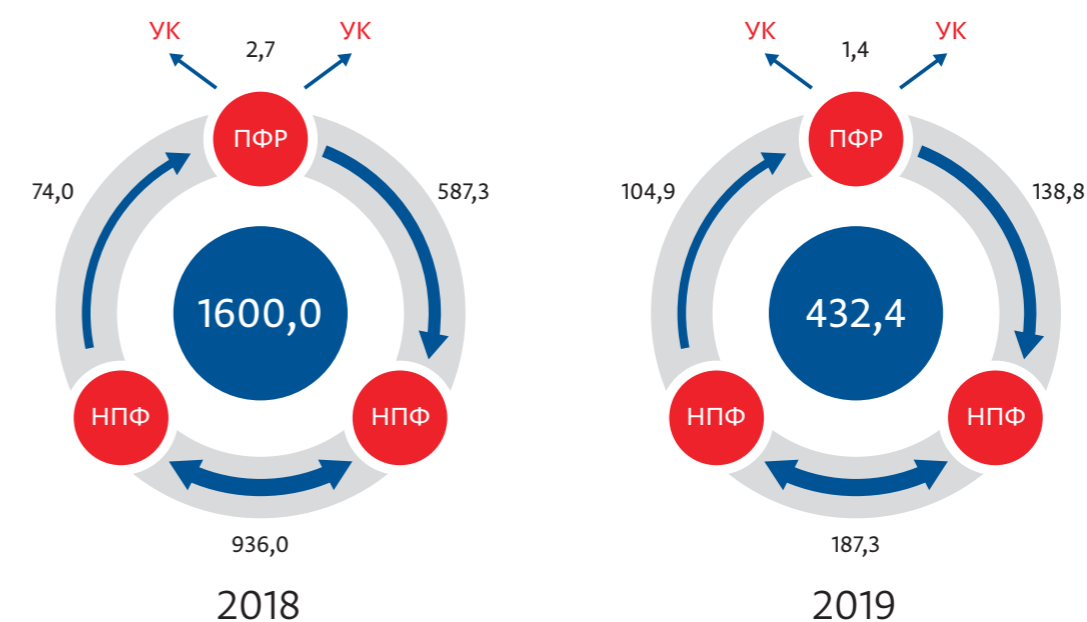
12,6 млрд рублей получено в виде дохода от временного размещения пенсионных накоплений и резерва по обязательному пенсионному страхованию на банковских депозитах.

В течение года из негосударственных пенсионных фондов в ПФР передано 4,98 млрд рублей (в 2018 году – 5,1 млрд рублей). В свою очередь Пенсионный фонд передал в негосударственные пенсионные фонды 45,36 млрд рублей, включая 40,41 млрд рублей в рамках переходной кампании по заявлениям 2018 года (в 2018 году – 168,8 млрд рублей, включая 162,9 млрд рублей по переходной кампании 2017 года).

Еще 17 млрд рублей было направлено на выплаты пенсионерам и их правопреемникам.

Передача пенсионных накоплений в управляющие компании и негосударственные пенсионные фонды

Численность граждан, сменивших организацию по управлению пенсионными накоплениями (тыс. чел.)



ПФР – Пенсионный фонд России
УК – Управляющие компании
НПФ – Негосударственные пенсионные фонды

Все поступающие на формирование пенсионных накоплений средства Пенсионный фонд передает в соответствии с выбором граждан в управляющие компании, работающие с ПФР по договору, или в негосударственные пенсионные фонды, осуществляющие деятельность по обязательному пенсионному страхованию. ПФР не только распределяет новые средства, поступающие в накопительную систему, но и перераспределяет уже находящиеся в ней пенсионные накопления, что также происходит в соответствии с выбором граждан.

В 2019 году в Пенсионный фонд было подано 345 тыс. заявлений о переводе пенсионных накоплений. По сравнению с кампанией 2018 года количество заявлений сократилось в 5,7 раза (с 2 млн), на что прежде всего повлияли новые правила перехода в другой фонд, вступившие в силу с начала года, а также информирование о потерях при досрочном переводе средств ранее пяти лет.

К рассмотрению также были приняты 195,4 тыс. заявлений о срочном переходе (по истечении пяти лет) в новый фонд, поданные в 2015 году.

В итоге из 540,4 тыс. рассмотренных заявлений положительное решение вынесено по 432,4 тыс., то есть по 80% заявлений.

В соответствии с удовлетворенными заявлениями больше всего участников переходной кампании (187,3 тыс. человек, или 43,3%), как и в 2018 году, перешли из одного негосударственного пенсионного фонда в другой.

138,8 тыс. человек (32,1% всех участников кампании) перевели пенсионные накопления из ПФР в НПФ, 104,9 тыс. человек (24,3%) вернулись из НПФ в ПФР, 1,4 тыс. участников (0,3%) сменили управляющую компанию, оставшись в ПФР.

Особенностью переходной кампании 2019 года стало информирование граждан о последствиях преждевременной смены пенсионного фонда, а также возможность отозвать ранее поданное заявление о переходе в новый фонд. В течение 2019 года Пенсионный фонд направил 3,7 млн уведомлений о сумме потерь при досрочном переводе средств и принял 10,8 тыс. уведомлений граждан об отмене перехода в другой фонд.

В результате доля досрочных переходов по итогам года сократилась до 60,5% (с 95,8% в 2018-м), а потери граждан из-за досрочного перевода накоплений стали наименьшими по сравнению с кампаниями предыдущих лет.

Помимо этого, доля участников переходной кампании, вернувшихся из НПФ в ПФР, выросла по сравнению с 2018 годом более чем в пять раз: с 4,6% до 24,3%.

По итогам переходной кампании Пенсионный фонд России передал в негосударственные фонды 12,2 млрд рублей и 0,3 млрд рублей направил в управляющие компании.

Сумма инвестиционного дохода, зачисленная ПФР в резерв по обязательному пенсионному страхованию в результате досрочного перехода граждан из ПФР в НПФ, составила 2 млрд рублей.

С учетом результатов переходной кампании накопления в государственной управляющей компании ВЭБ.РФ формируют 38,6 млн россиян, в негосударственных пенсионных фондах – 37,3 млн человек, в частных управляющих компаниях – 0,3 млн человек.

Участие ПФР в системе гарантирования пенсионных накоплений

Пенсионный фонд России наряду с другими фондами, работающими с пенсионными накоплениями, является участником системы гарантирования пенсионных накоплений. Эта система работает на двух уровнях. В рамках первого гарантирование сохранности пенсионных накоплений обеспечивается за счет собственных резервов пенсионных фондов. При недостаточности этих средств гарантирование обеспечивается на втором уровне – Агентством по страхованию вкладов – за счет средств, ежегодно отчисляемых всеми фондами. В 2019 году Пенсионный фонд России направил 2,25 млрд рублей в резерв по обязательному пенсионному страхованию на гарантирование сохранности пенсионных накоплений (в 2018 году – 2,36 млрд рублей) и 437,8 млн рублей – в Агентство по страхованию вкладов (2018 году – 459,7 млн руб.).

В результате введения в 2019 году новых правил перевода пенсионных накоплений доля досрочных переходов с потерей средств сократилась до **60,5%** (по сравнению с **95,8%** в 2018 году). Потери граждан из-за досрочного перевода накоплений стали наименьшими по сравнению с кампаниями предыдущих лет.

Для пресечения мошеннических действий Пенсионный фонд и Федеральная нотариальная палата запустили в 2019 году межведомственный электронный сервис по подтверждению выданной доверенности на перевод пенсионных накоплений.

Временное размещение пенсионных накоплений

Все поступающие на накопительную пенсию взносы передаются Пенсионным фондом России в управляющие компании и негосударственные пенсионные фонды для дальнейшего инвестирования. В силу установленного законом регламента эта передача происходит не сразу, а с определенным промежутком. В связи с этим Пенсионный фонд временно инвестирует поступающие пенсионные накопления в депозиты российских банков и таким образом обеспечивает прирост средств граждан еще до момента передачи профессиональным управляющим.

В течение 2019 года ПФР провел 22 депозитных аукциона, 16 из которых прошли на площадке Московской биржи, 6 – на Санкт-Петербургской валютной бирже. По итогам аукционов было заключено 52 депозитных договора. Оборот по размещенным средствам превысил 463 млрд рублей, сроки размещения варьировались от 17 до 193 дней.

Доход, полученный от размещения пенсионных накоплений, составил 12,6 млрд рублей. Такая сумма соответствует доходности 8,9% и значительно превышает уровень инфляции по итогам года (3%).

Для сравнения, доходность инвестирования пенсионных накоплений по расширенному портфелю государственной управляющей компании ВЭБ.РФ в 2019-м составила 8,6%. Совокупная доходность инвестирования пенсионных накоплений негосударственными пенсионными фондами – 8,2%.

Основная часть доходов получена в результате размещения резерва по обязательному пенсионному страхованию. Соответствующие поступления составили 12,45 млрд рублей. Доходы от размещения добровольных взносов граждан на формирование пенсионных накоплений и обязательных страховых взносов работодателей составили 0,12 млрд рублей.

12,6 млрд рублей составил полученный Пенсионным фондом России доход в результате временного размещения пенсионных накоплений на банковских депозитах в 2019 году.

2,25 млрд рублей направлено Пенсионным фондом России в резерв по обязательному пенсионному страхованию на гарантирование сохранности пенсионных накоплений граждан. Помимо этого, **437,8 млн рублей** направлено в фонд гарантирования пенсионных накоплений Агентства по страхованию вкладов.

Накопительная пенсионная система и ее участники

(по состоянию на 31 декабря 2019 года)



Застрахованные лица

Пенсионные накопления формируются у большинства работающих россиян. Прежде всего это люди 1967 года рождения и моложе, участники программы государственного софинансирования пенсии и владельцы сертификата на материнский капитал, которые направили часть его средств на свою накопительную пенсию. Общее количество тех, у кого формируются пенсионные накопления, составляет 76,3 млн человек.



Пенсионеры

Пенсионные накопления выплачиваются с июля 2012 года. Большинство пенсионеров получают накопления в виде единовременной выплаты, поскольку средства формировались в течение короткого периода и составили небольшую сумму, которую целесообразнее выплачивать одной суммой. В 2019 году единовременную выплату пенсионных накоплений получили 652,2 тыс. пенсионеров. Число получателей ежемесячных выплат в виде накопительной пенсии и срочной пенсионной выплаты к концу года превысило 109 тыс. пенсионеров.



Работодатели

Основная часть средств в накопительной системе сформирована за счет обязательных страховых взносов работодателей, которые платили их с 2002 по 2013 год. С 2014 года отчисления новых страховых взносов в накопительную систему законодательно приостановлены и работодатели могут делать только добровольные взносы на пенсии своих сотрудников (например, в рамках программы софинансирования пенсионных накоплений). В 2019 году работодатели перечислили 65,9 млн рублей добровольных взносов в накопительную пенсионную систему.



Пенсионный фонд России

Выступает страховщиком по формированию пенсионных накоплений. Все страховые взносы на накопительную пенсию поступают в ПФР, который затем передает эти средства в управляющие компании или негосударственные пенсионные фонды в соответствии с выбором граждан. Инвестирование пенсионных накоплений тех, кто выбрал ПФР своим страховщиком, выполняют государственная управляющая компания ВЭБ.РФ и 17 частных управляющих компаний, которые совокупно предлагают 21 инвестиционный портфель. Пенсионные накопления в управляющих компаниях через ПФР на конец года формировали 38,9 млн человек. Общая сумма их средств составила 1 867,5 млрд рублей.



Негосударственные пенсионные фонды

Так же как и Пенсионный фонд России, негосударственные пенсионные фонды выступают страховщиками по формированию пенсионных накоплений. Они администрируют поступающие из ПФР средства, заключают договоры по обязательному пенсионному страхованию с гражданами и договоры об инвестировании накоплений с управляющими компаниями. Согласно данным Банка России, 37,3 млн человек формировали в 2019 году пенсионные накопления в 33 негосударственных фондах. Общая сумма средств в НПФ составила 2 823 млрд рублей.



Управляющие компании

Инвестируют средства пенсионных накоплений в финансовые активы и получают доход. Если человек никогда не переводил пенсионные накопления из ПФР и не выбирал УК, его пенсионные накопления по умолчанию находятся в ВЭБ.РФ – государственной управляющей компании, которая является самой крупной по количеству застрахованных лиц (38,6 млн человек) и объему пенсионных накоплений (1 833,9 млрд рублей). В 2019 году ПФР также работал с 17 частными УК, предлагающими 19 инвестиционных портфелей. В них свои пенсионные накопления на общую сумму 33,6 млрд рублей формировали 275 тыс. человек. В течение 2019-го Пенсионный фонд расторг договоры с тремя частными управляющими компаниями.



Агентство по страхованию вкладов

С 2015 года Агентство по страхованию вкладов выступает администратором фонда гарантирования пенсионных накоплений. Агентство собирает взносы в фонд и инвестирует эти средства. При наступлении гарантийных случаев АСВ возмещает средства гражданам, а также выполняет функции ликвидатора НПФ в случае аннулирования лицензии.



Банк России

Является регулятором в накопительной системе, контролирует деятельность управляющих компаний и негосударственных пенсионных фондов в соответствии с установленными требованиями. Защищает права и законные интересы застрахованных лиц по формированию пенсионных накоплений.

38,9 млн человек
в 2019 году формировали свои пенсионные накопления в Пенсионном фонде России через государственную управляющую компанию ВЭБ.РФ или одну из частных управляющих компаний.

Назначение и выплата пенсионных накоплений

В отличие от страховой пенсии, пенсионные накопления выплачиваются несколькими способами в зависимости от того, как были сформированы эти средства и кто является их получателем.

В 2019 году ПФР назначил 874,6 тыс. выплат пенсионных накоплений, что на 305,4 тыс. выплат меньше, чем в предыдущем году. Уменьшение числа назначений в основном отмечено по единовременной выплате (на 265,4 тыс., или на 28,4%, меньше, чем в 2018 году) и связано с тем, что меньше людей достигли пенсионного возраста в 2019 году (с января увеличен на полгода). Другой причиной сокращения единовременных выплат является то, что на пенсию выходит все больше людей, чьи пенсионные накопления формировались в течение продолжительного времени и составили сумму, которая может выплачиваться ежемесячно, а не разово.

Тем не менее основная часть назначений (669,5 тыс.), как и в прежние годы, пришла на единовременную выплату, которую получают те, у кого сумма пенсионных накоплений составляет менее 5% от общей суммы средств по страховой и накопительной пенсиям. Пенсионные накопления этих людей формировались в течение короткого периода и могут быть выплачены полностью за один раз.

С 1 августа размер выплат пенсионных накоплений 108,7 тыс. пенсионеров был увеличен в связи с ежегодной корректировкой, которая осуществляется в результате поступления новых страховых взносов на формирование пенсионных накоплений либо по результатам инвестирования средств. У 77,1 тыс. пенсионеров был повышен размер накопительной пенсии, у 31,6 тыс. пенсионеров – размер срочной выплаты.

140 млрд рублей выплатил Пенсионный фонд России гражданам за 7,5 лет выплат пенсионных накоплений начиная с июля 2012 года. За это время ежемесячные и единовременные выплаты пенсионных накоплений получили **9,7 млн человек**.

Назначение и выплата пенсионных накоплений в 2019 году

По состоянию на 31 декабря

Вид выплаты пенсионных накоплений	Количество назначений, тыс.	Количество получателей, тыс. чел.	Средний размер, руб.	Сумма выплат, млн руб.
Накопительная пенсия	15,6	78,0	956	833
Срочная пенсионная выплата	6,0	31,1	1 687	581
Единовременная выплата	669,5 ¹	652,2	н. д.	12 228
Выплата правопреемникам	183,5	н. д.	н. д.	3 358
Всего	874,6	761,3	–	17 000

¹ Количество назначений единовременной выплаты превышает количество ее получателей, поскольку в некоторых случаях выплата может повторно назначаться одному и тому же человеку.

УЧЕТ ПЕНСИОННЫХ И СОЦИАЛЬНЫХ ПРАВ ГРАЖДАН

Технологический потенциал информационной системы Пенсионного фонда России, долгие годы успешно обеспечивающей учет пенсионных прав миллионов россиян, сегодня активно применяется для учета более широкого круга социальных прав и мер государственной поддержки, предоставляемых гражданам.

Федеральный реестр инвалидов

В соответствии с планом развития Федерального реестра инвалидов в 2019 году реализованы следующие мероприятия:

- Подготовлен сервис включения в реестр сведений о транспорте, на котором передвигается инвалид, для выделения ему бесплатного парковочного места. Новый вид сведений ФРИ будет доступен органам власти всех субъектов РФ, ответственным за предоставление льготной парковки, и позволит точнее и оперативнее определять потребность в таких местах, а также снимет барьеры для инвалида в случае выезда за пределы региона проживания. За счет экстерриториального принципа действия сведений инвалид сможет бесплатно парковаться в любом городе страны.
- Подготовлен сервис обращения инвалида за помощью при трудоустройстве, что предусматривает содействие в поиске подходящей работы, передвижении до места работы и адаптации на новом рабочем месте.
- Подготовлен сервис, с помощью которого «Российские железные дороги» смогут подтверждать инвалидность для предоставления льготных проездных билетов.
- На портал Федерального реестра инвалидов sfri.ru добавлен виджет с вакансиями портала «Работа в России» для инвалидов.
- Налажен процесс взаимодействия с Рособнадзором для проверки инвалидности будущих выпускников, чтобы предоставлять им особые условия при сдаче экзаменов.
- Подготовлены изменения в Кодекс об административных правонарушениях, согласно которым для учреждений и ведомств вводится ответственность за нарушение порядка предоставления сведений в реестр инвалидов и размещения этой информации.

99% пенсий по инвалидности назначается и продлевается на основе сведений Федерального реестра инвалидов. В 2019 году по данным реестра **назначено 388 тыс. пенсий** и продлено **759 тыс. пенсий**.

Сведения, поставляемые ведомствами в Федеральный реестр инвалидов

Министерство здравоохранения	Сведения о предоставленной высокотехнологичной медицинской помощи Сведения о заболеваниях по программе «7 нозологий» Сведения о проведенных операциях кохлеарной имплантации Сведения о предоставленном санаторно-курортном лечении в подведомственных министерству учреждениях
Бюро медико-социальной экспертизы	Сведения, подтверждающие инвалидность Индивидуальная программа реабилитации или абилитации Программа реабилитации пострадавшего
Пенсионный фонд России	Сведения о выплачиваемых пенсиях и социальных пособиях Сведения о периодах стажа для назначения пенсии
Рособрнадзор	Сведения о документах об образовании
Роструд	Сведения о трудоустройстве и зарплате
Фонд социального страхования	Сведения о предоставленных технических средствах реабилитации Сведения о предоставляемых выплатах Сведения о предоставленном санаторно-курортном лечении в рамках набора социальных услуг

Личный кабинет инвалида sfri.ru

Персональные данные инвалида

- Группа и срок инвалидности.
- Назначенные инвалиду пенсии и соцвыплаты, включая их размеры.
- Индивидуальная программа реабилитации и абилитации инвалида и исполненные по ней мероприятия.
- Информация о предоставленных инвалиду высокотехнологичной медицинской помощи и санаторно-курортном лечении.
- Сведения об образовании и трудоустройстве инвалида.
- История обращений инвалида с отзывом о полученных госуслугах.

Общедоступный интернет-портал sfri.ru

Открытые данные об инвалидах

Статистические данные о численности инвалидов в России и их возрастной структуре, группе и причине инвалидности, полученном образовании и профессиональной занятости.

Жизненные ситуации инвалидов

Перечень ответов по актуальным для инвалидов повседневным ситуациям, включая установление инвалидности, оформление пенсий и соцвыплат, поиск работы.

Единая государственная информационная система социального обеспечения

Параллельно с развитием Федерального реестра инвалидов Пенсионный фонд в 2019 году продолжал работу над Единой государственной информационной системой социального обеспечения (ЕГИССО) – более масштабным проектом, который предусматривает не только учет мер социальной защиты инвалидов, но и вообще всей социальной сферы в России. В течение года в рамках ЕГИССО реализованы следующие мероприятия:

- Создан сервис уведомлений о полагающихся человеку мерах социальной защиты и поддержки. Сервис работает в рамках «Социального калькулятора» ЕГИССО, который содержит информацию обо всех государственных выплатах и льготах, предоставляемых в зависимости от конкретного места жительства.
- Запущен механизм формирования списков детей-сирот и детей без попечения родителей, нуждающихся в жилье. К концу года соответствующие перечни были полностью сформированы и загружены в ЕГИССО.
- Создан классификатор мер социальной защиты, который систематизирует выплаты и льготы разных субъектов РФ. Классификатор обновляется не реже одного раза в месяц и общедоступен на портале egisso.ru.
- Созданы условия для обмена между органами исполнительной власти информацией о назначенных гражданам мерах социальной защиты и поддержки.
- На портале ЕГИССО создан раздел с законодательством о работе ЕГИССО, инструкциями и видеороликами о том, как пользоваться системой, а также инструкциями по работе с кабинетами поставщика и потребителя информации. Помимо этого, на портале запущен раздел новостей для авторизованных пользователей и справочник прожиточных минимумов в субъектах РФ.

Цели ЕГИССО

- Унификация мер социальной защиты и поддержки, предоставляемых государственными и муниципальными органами власти, а также различными учреждениями и организациями.
- Возможность более точного прогнозирования социальных расходов бюджетной системы.
- Повышение качества оказания государственных и муниципальных услуг.
- Повышение осведомленности людей о полагающихся мерах социальной защиты и реализации права на них.
- Возможность предоставления соцподдержки более адресно и по мере реальной необходимости.

В 2019 году ЕГИССО использовалась в рамках пилотного проекта, направленного на достижение национальных целей по повышению реальных доходов россиян и снижению бедности. В ходе этой работы органы исполнительной власти получали из ЕГИССО аналитические данные, которые нужны для составления прогноза по мерам поддержки граждан и для оценки ранее назначенных мер.

Учет пенсионных прав граждан

Наряду с развитием новых возможностей по учету прав и льгот россиян в социальной сфере Пенсионный фонд продолжал в 2019 году свою основную деятельность по ведению лицевых счетов в системе обязательного пенсионного страхования.

Главными сервисами, которые фонд осуществляет по учету пенсионных прав, являются регистрация новых участников пенсионной системы, актуализация сведений на их лицевых счетах, предоставление гражданам информации о ключевых показателях формирования пенсии и уже назначенных выплатах, а также защита персональных данных.

Регистрация граждан в системе обязательного пенсионного страхования

Регистрация в системе обязательного пенсионного страхования – одна из главных госуслуг Пенсионного фонда, с которой начинается формирование пенсионных прав любого человека. Для этого каждому застрахованному в системе ОПС открывается индивидуальный счет – СНИЛС, который в дальнейшем служит идентификатором сведений о приобретенных пенсионных правах. По СНИЛСу определяются такие показатели, как уплаченные на пенсию страховые взносы, количество лет стажа и пенсионных коэффициентов. В 2019 году ПФР зарегистрировал 0,8 млн новых участников системы обязательного пенсионного страхования, а общее количество лицевых счетов в системе достигло 156,1 млн.

Защита персональных данных

Сведения на индивидуальных лицевых счетах в Пенсионном фонде являются конфиденциальной информацией. В связи с этим защита персональных данных обеспечивается на всех уровнях системы ПФР и на всех этапах работы с персональными данными, начиная с приема сведений от юридических и физических лиц и заканчивая их последующим хранением. Особое внимание при этом уделяется безопасности персональных данных в ходе обмена ими между территориальными органами ПФР, а также при взаимодействии со сторонними организациями, осуществляющими пенсионное и социальное обеспечение.

Обновление информации о пенсионных правах граждан

Сведения лицевых счетов в системе обязательного пенсионного страхования, на которых отражаются пенсионные права граждан, формируются в соответствии с отчетными данными работодателей о начисленных и уплаченных за работников страховых взносах, а также страховом стаже. В 2019 году на основе сведений работодателей Пенсионный фонд обновил лицевые счета 63 млн россиян в соответствии с приобретенными ими пенсионными правами.

Информирование о пенсионных и социальных правах

Пенсионный фонд осуществляет несколько видов информирования участников системы обязательного пенсионного страхования. Наиболее востребованный из них – предоставление сведений о сформированных пенсионных правах, включая информацию о количестве пенсионных коэффициентов и имеющемся стаже. Всего в течение 2019 года Пенсионный фонд предоставил такие сведения по 32,6 млн запросов граждан. Около миллиона запросов поступило через клиентские службы ПФР, почти 31 млн запросов – в электронной форме через личные кабинеты на сайте Пенсионного фонда и портале госуслуг.

Валидация данных в системе межведомственного электронного взаимодействия

Пенсионный фонд является активным участником системы межведомственного электронного взаимодействия, с помощью которой различные государственные органы обмениваются данными, чтобы предоставлять гражданам необходимые госуслуги. В 2019 году Пенсионный фонд предоставил сведения из своей информационной системы по 346,2 млн запросов, связанных с подтверждением персональных данных граждан, их СНИЛСов, видов и размеров выплат по линии ПФР и пр.

32,6 млн запросов граждан о сформированных пенсионных правах обработал Пенсионный фонд России в 2019 году. Информация по **31 млн** обращений была предоставлена через личные кабинеты на сайте Пенсионного фонда и портале госуслуг.

СОФИНАНСИРОВАНИЕ ПЕНСИОННЫХ НАКОПЛЕНИЙ

За 11 лет программы софинансирования пенсионных накоплений ее участники направили 65,3 млрд рублей добровольных взносов на свою пенсию и получили государственную поддержку в размере 63,4 млрд рублей.

Программа государственного софинансирования пенсионных накоплений работает с октября 2008 года и позволяет ее участникам делать добровольные отчисления на будущую накопительную пенсию, получая государственное софинансирование этих взносов в пределах от 2 тыс. до 12 тыс. рублей в год.

В 2019 году добровольные взносы по программе сделали 414 тыс. участников. Сумма перечисленных ими средств составила 4 млрд рублей, средний размер взноса – 9,7 тыс. рублей.

Взносы работодателей, которые также могут принимать участие в программе и делать отчисления на пенсии своих работников, поступили в размере 65,9 млн рублей.

Сумма государственного софинансирования взносов участников программы за 2019 год составила 3,7 млрд рублей. Эти средства, в соответствии с законом, поступают на лицевые счета граждан в мае 2020 года. При этом в мае 2019 года Пенсионный фонд разнес на лицевые счета средства государственного софинансирования добровольных взносов граждан за 2018 год в размере 4,7 млрд рублей.

С учетом добровольных взносов участников в 2019 году общий объем их отчислений за все время действия программы составил 65,3 млрд рублей. Государственное софинансирование взносов за тот же период составило 63,4 млрд рублей. Еще миллиард рублей поступил в качестве взносов работодателей. Таким образом, общая сумма пенсионных накоплений, сформированная участниками в 2009–2019 годах, составила почти 130 млрд рублей.

Взносы по программе софинансирования пенсионных накоплений дополнительно инвестируются управляющими компаниями по выбору участника и подлежат правопреемству.

414 тыс. человек сделали добровольный взнос на свою пенсию по программе софинансирования пенсионных накоплений в 2019 году. Средний размер взноса участника увеличился по сравнению с предыдущим годом и составил **9,7 тыс. рублей.**

581 млн рублей выплачен участникам программы софинансирования пенсионных накоплений в 2019 году. По сравнению с предыдущим годом сумма выплат выросла на треть, численность получателей – до **30,7 тыс. человек.**

Контролировать формирование средств по программе можно через личный кабинет на сайте Пенсионного фонда и портале Госуслуг, а также через выписки, предоставляемые в клиентских службах Пенсионного фонда и многофункциональных центрах.

Для пенсионеров, принимающих участие в программе, предусмотрены особые условия: увеличение добровольных взносов в четыре раза вместо двух.

Показатели программы софинансирования пенсионных накоплений

	2009	2010	2011	2012	2013	2014	2015	2016	2017	2018	2019	Всего
Участники, сделавшие взносы, млн чел.	0,6	0,7	0,8	1,0	1,8	1,2	0,9	0,8	0,7	0,6	0,4	—
Взносы участников, млрд руб.	2,6	3,6	3,9	6,1	12,6	9,6	7,0	5,6	5,3	4,9	4,0	65,3
Средний размер взноса участников, тыс. руб.	4,2	4,9	5,1	6,4	7,0	7,7	7,6	7,4	8,1	8,4	9,7	—
Взносы работодателей, млн руб.	— ¹	— ¹	97,7	126,1	117,3	200,6	129,3	107,4	92,2	85,3	65,9	1021,6
Государственное софинансирование, млрд руб.	2,5	3,4	3,9	5,9	12,4	9,4	6,8	5,5	5,1	4,7	3,7	63,4

¹ Учтены во взносах участников за соответствующий год.

ПРЕДОСТАВЛЕНИЕ МАТЕРИНСКОГО (СЕМЕЙНОГО) КАПИТАЛА

По итогам 2019 года число российских семей, получивших государственную поддержку по программе материнского капитала, достигло 7,3 млн. За время работы программы им направлено 2,63 трлн рублей.

В 2019 году Пенсионный фонд выдал 626,5 тыс. сертификатов на материнский капитал. Общее количество сертификатов, выданных за все время реализации программы, составило 9,7 млн. По 6,3 млн из них средства к концу года были использованы полностью. Размер материнского капитала в 2019 году составлял 453 026 рублей.

За 2019 год семьи подали более 950 тыс. заявлений о распоряжении материнским капиталом на общую сумму 291,6 млрд рублей. В 2018 году аналогичные показатели составляли 926,1 тыс. заявлений и 302,1 млрд рублей.

Наибольшее количество заявлений, как и прежде, было подано на улучшение жилищных условий семьи – 644,1 тыс., или 67,8% всех заявлений за год. Несмотря на то что жилищные вопросы остаются главной статьей расходов по материнскому капиталу, все больше семей с каждым годом проявляют интерес к использованию средств на обучение детей. Число заявлений об оплате обучения и сопутствующих услуг в школьных и дошкольных учреждениях, ссузах и вузах выросло в 2019-м на 22% и составило 207 тыс. Такая динамика по итогам года в очередной раз подтвердила многолетний статус образовательного направления материнского капитала как наиболее активно развивающегося.

98,6 тыс. заявлений принято о ежемесячной выплате из материнского капитала на второго ребенка. В 2019-м право на такое распоряжение средствами было у семей, в которых размер дохода на одного человека не превышал 1,5 прожиточного минимума трудоспособного населения в регионе. Всего за год в виде ежемесячных выплат Пенсионный фонд направил семьям 8,4 млрд рублей.

Программа материнского капитала продлена до конца 2026 года – до этого времени в семье должен появиться первый, второй или любой следующий ребенок, чтобы она получила право на меры государственной поддержки в виде материнского капитала.

На формирование пенсионных накоплений за счет средств материнского капитала в течение года было подано 676 заявлений, и еще 102 заявления – в рамках запущенного с 2016 года направления по социальной адаптации и интеграции в общество детей-инвалидов, которое предусматривает оплату специализированных товаров и услуг для детей с инвалидностью.

В целом за все время работы программы материнского капитала Пенсионный фонд удовлетворил почти 7,5 млн заявлений семей о распоряжении средствами государственной поддержки. Общая сумма по этим распоряжениям к концу 2019 года составила 2,63 трлн рублей.

В результате 6,3 млн владельцев сертификата (64,9% от всех) полностью израсходовали материнский капитал. 2,4 млн семей пока в полном объеме сохранили материнский капитал, чтобы воспользоваться его средствами в будущем.

За 2019 год семьи подали более **950 тыс. заявлений** о распоряжении материнским капиталом на общую сумму **291,6 млрд рублей**. В 2018 году аналогичные показатели составляли 926,1 тыс. заявлений и **302,1 млрд рублей**.

Распоряжение материнским капиталом

Направления использования	Заявления, тыс. шт.			Средства, млрд руб.		
	2018	2019	2007–2019	2018	2019	2009–2019
Улучшение жилищных условий:	714,3	644,2	6 471,0	289,0	270,4	2 440,3
• с привлечением кредитных средств:	456,0	400,1	4 108,2	192,4	176,7	1 665,8
• без привлечения кредитных средств:	258,4	244,1	2 362,8	96,7	93,7	869,4
– строительство	49,6	46,1	535,6	12,5	12,7	132,6
– покупка	185,1	175,7	1 674,1	74,9	74,3	671,8
Обучение детей	169,0	206,8	877,9	10,2	12,7	50,2
Формирование накопительной пенсии мамы	0,7	0,7	5,2	0,2	0,1	1,1
Товары и услуги детям-инвалидам	0,1	0,1	0,3	0,004	0,003	0,013
Ежемесячная выплата	42,1	98,6	140,7	2,9	8,4	11,3
Всего	926,1	950,4	7 495,1	302,1	291,6	2 502,9

Заявления о распоряжении материнским капиталом начали приниматься с 2007 года, перечисление средств началось с 2009 года – по мере того, как детям, за которых выдан сертификат, стало исполняться три года.

В 2009–2011 и 2015–2016 годах семьям также предоставлялись четыре единовременные выплаты из материнского капитала. Общая сумма выплат за указанные годы составила 128,3 млрд рублей.

СОЦИАЛЬНЫЕ ВЫПЛАТЫ

Более 20 млн россиян в 2019 году получили различные социальные выплаты и доплаты Пенсионного фонда России на общую сумму свыше 522 млрд рублей.

Ежемесячная денежная выплата (ЕДВ)

Назначается ветеранам боевых действий, участникам и инвалидам ВОВ, членам их семей, гражданам, пострадавшим вследствие радиационных аварий и ядерных испытаний, инвалидам всех групп, детям-инвалидам и некоторым другим.

- Получатели – **15 млн чел.**
- Размер – **от 541 руб. до 63 708 руб.** в зависимости от категории получателя.
- Выплаты за год – **410 млрд руб.**

Набор социальных услуг (НСУ)

Является частью ЕДВ. Включает в себя предоставление лекарственных препаратов, медицинских изделий, продуктов лечебного питания для детей-инвалидов, путевки на санаторно-курортное лечение, бесплатный проезд к месту лечения и обратно. Может частично или полностью выплачиваться деньгами.

- Получатели – **4,9 млн чел.** (услуги, полностью или частично), **12,6 млн чел.** (деньги, полностью или частично).
- Денежный эквивалент НСУ – **1121 руб.**
- Выплаты за год – в составе ЕДВ.

Выплата по уходу за нетрудоспособными гражданами

Назначается в качестве компенсации утраченного заработка неработающим трудоспособным гражданам, которые ухаживают за нетрудоспособными: инвалидами первой группы, людьми, нуждающимися в постороннем уходе, людьми старше 80 лет.

- Получатели – **2,1 млн чел.**
- Размер – **1 200 руб.**
- Выплаты за год – **43 млрд руб.**

Выплата по уходу за детьми-инвалидами и инвалидами с детства первой группы

Назначается в качестве компенсации утраченного заработка неработающим трудоспособным гражданам, которые ухаживают за детьми-инвалидами и инвалидами с детства первой группы.

- Получатели – **577,4 тыс. чел.**
- Размер – **1 200 руб., 5 500 руб.** (до 1 июля) или **10 000 руб.** (с 1 июля) в зависимости от категории получателя.
- Выплаты за год – **49,3 млрд руб.**

Социальное пособие на погребение умерших пенсионеров

Выплачивается родственникам умершего неработавшего пенсионера.

- Получатели – н. д.
- Размер – **5 946 руб.**
- Выплаты за год – **8,7 млрд руб.**

Компенсация транспортных расходов на проезд к месту отдыха и обратно

Выплачивается неработающим пенсионерам-северянам в качестве компенсации транспортных расходов на проезд к месту отдыха и обратно на территории России.

- Получатели – **263,2 тыс. чел.** (деньги), **5,6 тыс. чел.** (проездной билет), **0,9 тыс. чел.** (деньги и проездной билет).
- Средний размер – **14,4 тыс. руб.** (деньги), **32,7 тыс. руб.** (проездной билет).
- Выплаты за год – **4 млрд руб.**

Дополнительное ежемесячное материальное обеспечение участников ВОВ (ДЕМО)

Назначается ветеранам и инвалидам ВОВ, узникам концлагерей и награжденным знаком «Жителю блокадного Ленинграда», а также некоторым другим гражданам для улучшения их материального положения.

- Получатели – **353 тыс. чел.**
- Размер – **500 руб. или 1 000 руб.** в зависимости от категории получателя.
- Выплаты за год – **3,6 млрд руб.**

Дополнительное материальное обеспечение за достижения и заслуги (ДМО)

Назначается за выдающиеся достижения и заслуги Героям СССР и РФ, Героям Соцтруда и Труда РФ, гражданам, награжденным орденами Славы и Трудовой Славы, орденом «За заслуги перед Отечеством», олимпийским чемпионам и некоторым другим гражданам.

- Получатели – **15 тыс. чел.**
- Размер – **13 209 руб., 17 436 руб. или 21 927 руб.** в зависимости от категории получателя.
- Выплаты за год – **3,3 млрд руб.**

Компенсация транспортных расходов при переселении

Выплачивается неработающим пенсионерам-северянам в качестве компенсации транспортных расходов при переселении из районов Крайнего Севера и приравненных местностей.

- Получатели – **9 тыс. чел.**
- Средний размер – **39,5 тыс. руб.**
- Выплаты за год – **0,3 млрд руб.**

ИНФОРМАЦИОННО-РАЗЪЯСНИТЕЛЬНАЯ РАБОТА

Разнообразие направлений деятельности Пенсионного фонда России определяет широкую аудиторию получателей его услуг. Ежедневно с фондом взаимодействуют сотни тысяч граждан по всей стране, что формирует широкий набор коммуникативных инструментов, применяемых ПФР в разъяснительной работе. Информационное сопровождение деятельности Пенсионного фонда обеспечивается присутствием сообщений ПФР во всех главных каналах массовой информации.



Телевизионные видеоролики

В 2019 году выпущена серия телевизионных видеороликов Пенсионного фонда, рассказывающих о порядке формирования пенсии и факторах, от которых зависит ее размер, новых возможностях распоряжения материнским капиталом и электронных услугах. Видеоролики ПФР транслировались в эфире таких общероссийских телеканалов, как «Первый канал», НТВ, «Пятый канал», «Рен ТВ». За время размещения обеспечено более 2,4 тыс. выходов роликов на телевидении.



Модули для прессы

В рамках программы Пенсионного фонда по повышению пенсионной и социальной грамотности в девяти наиболее тиражных общероссийских газетах и журналах публиковались информационные модули по актуальным вопросам пенсионного и социального обеспечения. Всего за время кампании в печатных СМИ реализовано 83 выхода разъяснительных материалов ПФР по пяти тематическим направлениям, включая правила формирования пенсии, легализацию рынка труда, новые возможности распоряжения материнским капиталом, получение электронных госуслуг ПФР и пр.



Радиоролики

Радиоролики Пенсионного фонда звучали в 2019 году в эфире 19 ведущих национальных радиостанций, включая «Авторадио», «Вести ФМ», «Радио России», «Маяк», «Дорожное Радио», «Эхо Москвы», «Love Радио», «Хит ФМ», «Европа Плюс», DFM, Energy и другие. Тематика роликов включила в себя такие вопросы, как порядок формирования пенсии и факторы, от которых зависит ее размер, электронные госуслуги ПФР, новые возможности распоряжения материнским капиталом и пр. За год в радиоэфире обеспечено 3,5 тыс. выходов аудиороликов Пенсионного фонда по четырем тематическим направлениям.



Наружная реклама

Информация Пенсионного фонда размещается на рекламных носителях российских городов, сообщая жителям о факторах, от которых зависит пенсия, возможностях по распоряжению материнским капиталом, способах получения государственных услуг. В 2019 году для формата наружной рекламы были выпущены материалы ПФР по четырем тематическим направлениям общим тиражом 5,7 тыс. экземпляров.

По данным социологических исследований*, **77% россиян** встречает разъяснительные материалы Пенсионного фонда России в СМИ и других источниках информации.

* Опрос исследовательской компании «Айфорс» в июне и ноябре 2019 года в 130 населенных пунктах 80 субъектов РФ. Участники опроса: женщины в возрасте 25–60 лет и мужчины в возрасте 25–65 лет.



Работа со средствами массовой информации

Пресс-службы отделений Пенсионного фонда по всей стране взаимодействуют со средствами массовой информации и ведут разъяснительную работу через печатные издания, телевидение, радио, социальные сети, блоги и общественные мероприятия. С участием руководителей и специалистов ПФР организуются записи программ и интервью, предоставляются актуальные комментарии для СМИ. Работа пресс-служб интегрирована в деятельность фонда и в том числе направлена на содействие работе специалистов территориальных подразделений. В 2019 году группы ПФР по взаимодействию со СМИ выпустили 16,2 тыс. пресс-релизов, а также подготовили и провели 760 пресс-мероприятий, по итогам которых в СМИ вышло 7,5 тыс. сообщений. Помимо этого, подготовлено и проведено 1,7 тыс. пиар-мероприятий, по итогам которых в СМИ вышло 6,5 тыс. сообщений.



Информационно-разъяснительные издания

В управлениях и клиентских службах Пенсионного фонда по всей стране представлены брошюры, буклеты, плакаты и другие информационно-разъяснительные издания, в которых собрана подробная информация по всем вопросам, с которыми люди обычно обращаются в Пенсионный фонд. Всего в 2019 году выпущен 51 вид полиграфической продукции общим тиражом более 14,6 млн экземпляров. В отделениях ПФР также распространялась ежемесячная газета для сотрудников фонда. Годовой тираж газеты составил 109,1 тыс. экземпляров.



Сайт

На сайте Пенсионного фонда pfr.gov.ru представлена полная и актуальная информация по вопросам пенсионного и социального обеспечения в России, а также все виды информационно-разъяснительных изданий и материалов ПФР в электронном виде. В 2019 году аудитория сайта ПФР составила 27 млн человек. Всего ресурс посетили более 32 млн раз, в среднем просматривая примерно по две страницы за визит и находясь на сайте в течение минуты. Наиболее популярными стали такие разделы, как «Пенсионный калькулятор», «Центр консультирования», «Государственные услуги ПФР», «Пенсионерам», «Жизненные ситуации».



Социальные сети и блоги

Наряду с сайтом Пенсионного фонда активным каналом распространения его информации в интернете служат группы и страницы ПФР в социальных сетях «ВКонтакте», «Одноклассники», «Фейсбук» и «Твиттер». Они не только предоставляют актуальную и полезную информацию по пенсионной тематике в привычном для пользователей соцсетей формате, но и позволяют напрямую обращаться к специалистам ПФР, получая разъяснения по различным вопросам. В 2019 году на страницах сообществ Пенсионного фонда в социальных сетях размещено более 357 тыс. информационных материалов и проведено 65,2 тыс. консультаций граждан. Число подписанных на группы ПФР пользователей соцсетей достигло 333,7 тыс. человек, общая аудитория пользователей, встречавших в соцсетях в течение года публикации Пенсионного фонда, превысила 13 млн человек.



Интернет-баннеры

В 2019 году информационные баннеры и видеоролики Пенсионного фонда размещались на крупнейших интернет-площадках, включая Yandex.ru, Mail.ru, Aif.ru, Gazeta.ru, Vedomosti.ru, Mk.ru, Vk.com, Odnoklassniki.ru, Rutube.ru и пр. За год реализовано свыше 351,7 млн размещений информационно-разъяснительных материалов ПФР в интернете.

Главные темы информационно-разъяснительной работы Пенсионного фонда России в 2019 году:

- изменения в пенсионном и трудовом законодательстве
- порядок формирования пенсии и факторы, от которых зависит ее размер
- возможности увеличения пенсии
- получение «белой» зарплаты
- отложенный выход на пенсию
- индексация пенсий работающих и неработающих пенсионеров
- правила распоряжения материнским капиталом
- получение государственных услуг в электронном виде



Центр консультирования

Актуальная информация по основным вопросам пенсионного и социального обеспечения предоставлялась Пенсионным фондом в течение 2019 года через центр консультирования ПФР, работающий на территории всей страны. Обратиться в центр можно по телефону 8-800-250-8-800 или через сайт ПФР, используя сервис онлайн-консультанта. За год операторы центра проконсультировали более 630 тыс. граждан. Самыми востребованными темами стали пенсионное обеспечение, виды пенсии, повышение пенсионного возраста; материнский капитал; компенсационная и ежемесячная выплаты по уходу за нетрудоспособными; работа личного кабинета на сайте ПФР.



Разъяснительная работа через профсоюзные организации

В 2019 году Пенсионный фонд продолжил работу по разъяснению пенсионного законодательства и нововведений в пенсионной системе среди трудовых коллективов. За год проведено 11,1 тыс. образовательных мероприятий для профсоюзных активистов и 45 тыс. совместных собраний и встреч с членами трудовых коллективов на предприятиях. В них приняли участие более 1,1 млн работников. Помимо этого, в 48,2 тыс. организаций сотрудники ПФР провели выездные консультации 839,1 тыс. членов трудовых коллективов по вопросам пенсий и соцвыплат. В ходе всех мероприятий распространялись разъяснительные издания Пенсионного фонда по темам формирования пенсионных прав и расчета пенсии. Всего было передано 1,5 млн листовок и 1,2 млн брошюр ПФР. В 2019 году в корпоративных изданиях работодателей и профсоюзных организаций опубликовано свыше 5,2 тыс. информационно-разъяснительных материалов по вопросам пенсионного и социального обеспечения.



Кампания пенсионной грамотности для молодежи

В 2019 году Пенсионный фонд реализовал девятый этап программы по повышению пенсионной и социальной грамотности молодежи «Будущая пенсия зависит от тебя!», начатой в 2011 году. Специалисты ПФР провели свыше 18 тыс. уроков и занятий в средних, средних специальных и высших учебных заведениях по всей стране. Для этих мероприятий ПФР ежегодно издает учебное пособие «Всё о будущей пенсии для учебы и жизни», в котором главные принципы пенсионной системы в России изложены в простой и доступной форме. Тираж издания в 2019 году составил 901,4 тыс. экземпляров. Учебник безвозмездно передавался учебным заведениям и учащимся. В рамках программы во всех отделениях Пенсионного фонда также прошли дни открытых дверей, в ходе которых более 55,6 тыс. учащихся ознакомились с организацией работы ПФР. В период кампании и по ее результатам в федеральных, региональных и районных СМИ вышло около 12,7 тыс. публикаций и сюжетов.



Повышение компьютерной грамотности пенсионеров

В 2019 году Пенсионный фонд совместно с компанией «Ростелеком» продолжил реализацию проекта «Азбука интернета», направленного на обучение компьютерной грамотности российских пенсионеров. В рамках кампании издается учебное пособие «Азбука интернета» и ведется одноименный портал «Азбукатинтернета.рф», с помощью которых люди старшего поколения могут узнать об устройстве компьютера, правилах работы с текстом, видео- и аудиоматериалами, фотографиями, обучиться работе в поисковых системах, общению через социальные сети, использованию электронной почты, а также правилам безопасности при пользовании интернетом. За время проведения кампании начиная с 2014 года обучение компьютерной грамотности прошли 300 тыс. пенсионеров.



Сайт пенсионной грамотности для школьников и студентов

В 2019 году продолжил работу обучающий интернет-ресурс ПФР для школьников school.pfrf.ru. Сайт в наглядной и увлекательной форме рассказывает учащимся, как устроена российская пенсионная система и как правильно начать формирование своей будущей пенсии. Проект ПФР поможет школьникам и студентам разобраться со всеми главными вопросами накопления пенсии и подскажет конкретные шаги, которые необходимо предпринять для этого. Педагоги и преподаватели учебных заведений могут использовать сайт и размещенные на нем материалы для проведения уроков пенсионной грамотности, которые ежегодно проходят по всей стране при содействии фонда.

Согласно опросу*, информированность россиян о порядке и правилах формирования пенсионных прав выросла в 2019 году до **75%**, при этом **70%** граждан знают, что основными факторами, влияющими на формирование будущей пенсии, являются продолжительность трудового стажа и размер официальной заработной платы.

* Опрос исследовательской компании «Айфорс» в июне и ноябре 2019 года в 130 населенных пунктах 80 субъектов РФ. Участники опроса: женщины в возрасте 25–60 лет и мужчины в возрасте 25–65 лет.

РАБОТА С ОБРАЩЕНИЯМИ

Пенсионный фонд России предоставляет гражданам и организациям различные возможности для обратной связи и подачи обращений.

Обратиться в Пенсионный фонд России с предложением, вопросом, заявлением или жалобой можно лично или письменно на всех уровнях системы фонда: в 2,2 тыс. районных и межрайонных клиентских служб, 84 отделения в субъектах или Исполнительную дирекцию в городе Москве.

Для удобства подачи обращений на сайте фонда работает онлайн-приемная. Обращения также принимаются Центром консультирования ПФР по круглосуточному телефонному номеру и через интернет.

В 2019 году число письменных обращений в отделения Пенсионного фонда и Исполнительную дирекцию выросло на 52,3 тыс. и в общей сложности составило 299,8 тыс. (в 2018 году – 292,1 тыс. обращений). Из них 243,2 тыс. обращений поступило в отделения в субъектах, 56,6 тыс. – в Исполнительную дирекцию.

Большинство полученных обращений касалось вопросов перерасчета пенсий и качества пенсионного обеспечения – 35,2 тыс. (62%). Другими ключевыми темами стали получение и использование материнского капитала, формирование пенсионных накоплений, электронные услуги, формирование стажа.

Все поступившие в фонд обращения граждан и страхователей были своевременно рассмотрены, заявителям даны разъяснения, а в некоторых случаях оказано содействие в получении необходимых документов и услуг. Предложения, заявления и жалобы анализировались специалистами, по наиболее массовым проводилась специальная работа. Отдельный контроль осу-

ществлялся за сообщениями о возможных проявлениях коррупции в ПФР.

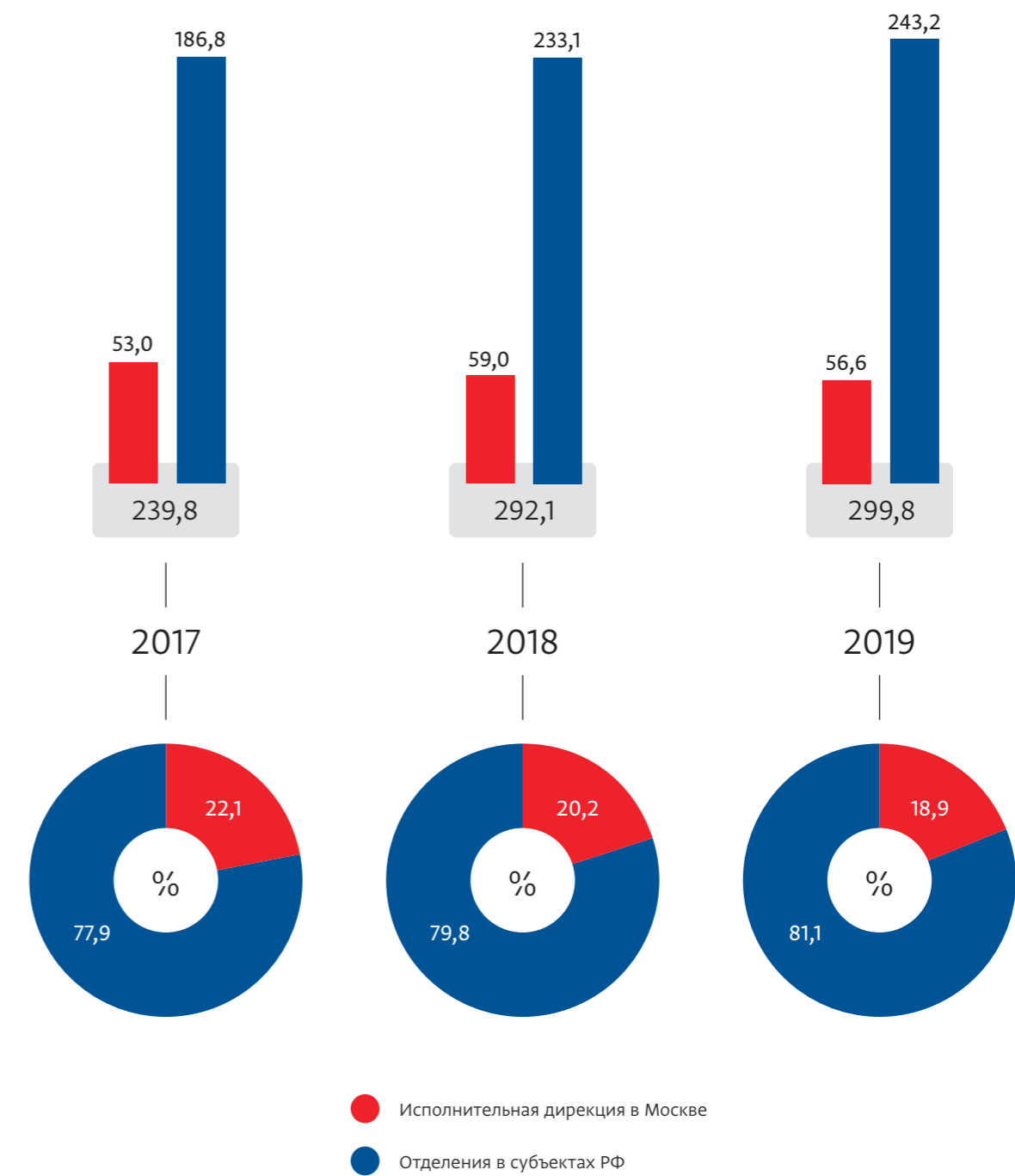
Для оперативного ответа на обращения в отделениях Пенсионного фонда работали телефонные справочные номера, консультации по которым в течение года получили более 2,4 млн человек (в 2018 году – 1,8 млн человек).

В ходе ежедневного личного приема в отделениях фонда специалисты по работе с обращениями граждан приняли 123,7 тыс. граждан (в 2018 году – 117 тыс.).

12 декабря 2019 года Пенсионный фонд в седьмой раз принял участие в Общероссийском дне приема граждан, в ходе которого в ПФР на личный прием или дистанционно по видео- и аудиосвязи обратились и получили разъяснения почти 3 тыс. человек.

Для удобства граждан на сайте Пенсионного фонда России работает онлайн-приемная письменных обращений в электронной форме. Обращения граждан и страхователей также принимаются Центром консультирования ПФР по круглосуточной телефонной линии и через интернет.

Обращения граждан в Пенсионный фонд России (тыс. обращений)



МЕЖДУНАРОДНОЕ СОТРУДНИЧЕСТВО

Пенсионный фонд России осуществляет системную работу по развитию многосторонних и двусторонних связей с иностранными партнерами, способствующих укреплению позиций РФ в сфере социального обеспечения и пенсионного страхования.

Сотрудничество с международными организациями



Евразийская экономическая комиссия (ЕЭК)

Представители Пенсионного фонда России в течение года принимали участие в заседаниях Евразийской экономической комиссии.

В декабре 2019 года состоялось заседание Высшего евразийского экономического совета в Санкт-Петербурге, в ходе которого было подписано соглашение о пенсионном обеспечении государств – членов ЕАЭС.

По итогам серии переговоров и консультаций с представителями пенсионных учреждений стран ЕАЭС и ЕЭК специалисты ПФР вошли в состав рабочей группы по подготовке проекта документа, определяющего стратегические направления развития евразийской экономической интеграции до 2025 года.

Международное сотрудничество Пенсионного фонда России в сфере социального обеспечения и пенсионного страхования является одним из важных направлений интеграции РФ в мировое сообщество. В процессе урегулирования проблем, стоящих перед системами социального обеспечения, участвует большинство стран мира.



Международная ассоциация социального обеспечения (МАСО)

В 2019 году Пенсионный фонд России получил несколько наград МАСО.

В ходе Регионального форума социального обеспечения для стран Европы в мае 2019 года в Баку (Азербайджан) ПФР отмечен грамотами за передовую актуарную практику и услуги по дистанционному назначению пенсий.

На Всемирном форуме социального обеспечения в октябре в Брюсселе (Бельгия) Пенсионный фонд получил сертификат признания за активную работу Координационного бюро МАСО для Евразии по итогам трехлетнего периода 2017–2019 годов.

18 октября на 38-й сессии Совета МАСО в рамках Всемирного форума социального обеспечения заместитель председателя Правления ПФР Николай Козлов переизбран на пост казначея Ассоциации до 2022 года.

Будучи казначеем МАСО (с 2017 года), Николай Козлов обеспечил надежную защиту бюджета и финансов Ассоциации в условиях ряда вызовов. Для реагирования на них был создан Комитет по членским взносам. Под руководством Козлова Комитет провел исследование финансовой и бюджетной ситуации МАСО, выработал краткосрочные и долгосрочные меры по ее укреплению, а также механизм корректировки стоимости коэффициента взносов для обеспечения безопасности продуктов и услуг Ассоциации.

В декабре заместитель председателя Правления ПФР Сергей Афанасьев представил доклад о долгосрочном прогнозировании развития пенсионной системы в рамках Семинара европейской сети МАСО «Определение потребностей стареющего населения».

Делегации ПФР также принимали участие в 13-м Форуме технических комиссий МАСО, заседаниях Технической комиссии МАСО по пенсиям.



Организация экономического сотрудничества и развития (ОЭСР)

В 2019 году Пенсионный фонд представил и провел финальную сверку статистических данных для заполнения профиля Российской Федерации в глобальной пенсионной базе ОЭСР, международной базе данных «Глобальная пенсионная статистика ОЭСР» и периодических изданиях ОЭСР.

В рамках сотрудничества фонд принимал активное участие в совместных заседаниях рабочей группы ОЭСР по частным пенсиям и Международной организации органов пенсионного надзора, конференции Международной ассоциации пенсионных исследований, а также в заседании Целевой группы ОЭСР по пенсионной статистике.



Международная ассоциация пенсионных и социальных фондов (МАПСФ)

В апреле в Ташкенте (Узбекистан) под эгидой Ассоциации состоялась конференция «Реформа пенсионной системы Республики Узбекистан и опыт зарубежных стран», на которой выступил представитель Пенсионного фонда России с докладом о стратегии развития пенсионной системы РФ.



Международная организация труда (МОТ)

В рамках Всемирной недели социальной защиты в ноябре 2019 года в Женеве ПФР принял участие в конференции МОТ.

Участие представителей Пенсионного фонда России в международных организациях

Председатель Правления ПФР

Максим ТОПИЛИН

- Член Бюро Международной ассоциации социального обеспечения (МАСО)
- Председатель Руководящего комитета МАСО проекта БРИКС
- Член Руководящего комитета Европейской сети МАСО (ЕСМ)
- Член Комитета МАСО по отбору кандидатур

Заместитель председателя Правления ПФР

Николай КОЗЛОВ

Казначей Международной ассоциации социального обеспечения (МАСО)

Заместитель председателя Правления ПФР

Сергей ЧИРКОВ

Член Консультативного комитета по вопросам социального обеспечения, соблюдения пенсионных прав, оказания медицинской помощи и профессиональной деятельности трудящихся государств – членов ЕАЭС

Начальник Департамента ПФР по пенсионному обеспечению лиц, проживающих за границей

Олег ПОЛОХОВ

Член Консультативного комитета по вопросам социального обеспечения, соблюдения пенсионных прав, оказания медицинской помощи и профессиональной деятельности трудящихся государств – членов ЕАЭС

Начальник Департамента актуарных расчетов и стратегического планирования ПФР

Аркадий СОЛОВЬЕВ

Заместитель Председателя Технической комиссии по статистическим, актуарным и финансовым исследованиям

Начальник Отдела международного сотрудничества ПФР

Лилия ТАРАНИК

Член Межведомственной рабочей группы (Комитет по страхованию и частным пенсиям, рабочая группа по частным пенсиям) процесса взаимодействия Российской Федерации с Организацией экономического сотрудничества и развития (ОЭСР)

Организация мероприятий в Российской Федерации

- В феврале 2019 года Пенсионный фонд России при поддержке Министерства труда и социальной защиты РФ провел международный семинар, посвященный качеству обслуживания в социальной сфере и использованию цифровых технологий государственными социальными учреждениями.

В ходе двухдневной программы участники обсудили современные тенденции по применению цифровых технологий для повышения качества обслуживания, развитие электронного правительства и «единого окна» в социальном обеспечении, использование цифровых инструментов в медицинском и социальном страховании.

В мероприятии приняли участие специалисты российских и иностранных министерств и ведомств, представители стран Евразийского региона, международные эксперты из Австралии, Германии, Дании, Индонезии, Китая и других стран.

- В июне состоялся визит делегации Иранской организации социального обеспечения в Пенсионный фонд России с целью изучения национального опыта и обмена лучшими практиками в области социального обеспечения и пенсионного страхования.

- В августе делегация Федерального ведомства пенсионного страхования горняков, работников железнодорожного транспорта и моряков Германии посетила Пенсионный фонд России для изучения опыта и обмена практиками по социальному обеспечению и пенсионному страхованию в России и Германии.

- В ноябре в Пенсионный фонд России прибыла сербская делегация для обсуждения вопросов реализации договоров между Российской Федерацией и Республикой Сербией о социальном обеспечении от 19 декабря 2017 года и от 17 января 2019 года. В ходе визита также обсуждался проект соглашения ПФР с Институтом социального страхования Сербии о порядке обмена электронными документами.

- В декабре на базе Национального исследовательского университета «Высшая школа экономики» состоялась встреча с делегацией из Китая.

Международные форумы

В течение года представители Пенсионного фонда России приняли участие в следующих международных форумах.

- Совместная конференция консорциума по исследованию вопросов здоровья, старения и выхода на пенсию в Европе, Пенсионный семинар в Будапеште (Венгрия) на тему «Понимание стареющих обществ».
- 24-я Балтийская конференция по вопросам социального обеспечения «Будущее в администрировании социального обеспечения – обсуждение новых технологий, технологических возможностей и вызовов» в октябре в Стокгольме (Швеция). На конференции представитель Пенсионного фонда выступил с презентацией о цифровой трансформации государственных услуг фонда.

- Всемирный пенсионный саммит, организованный международным издательством «Pension & Investments» в октябре в Гааге (Нидерланды). В ходе саммита объявлены результаты конкурса инновационных достижений в пенсионном обеспечении, согласно которым ПФР стал лауреатом в номинации «Инновации в развитии национальных пенсионных систем».
- Республиканский семинар «Обязательное социальное страхование в условиях модернизации социальной защиты населения» в ноябре в Нур-Султане (Казахстан). Представитель Пенсионного фонда выступил на семинаре с докладом, посвященном созданию Федерального реестра инвалидов и Единой государственной информационной системы социального обеспечения.

Двустороннее сотрудничество

Пенсионный фонд России поддерживает деловые контакты с партнерскими организациями в Польше, Германии, Франции, Испании, Чехии, Венгрии, Финляндии, Сербии, Израиле, Иране и КНР.

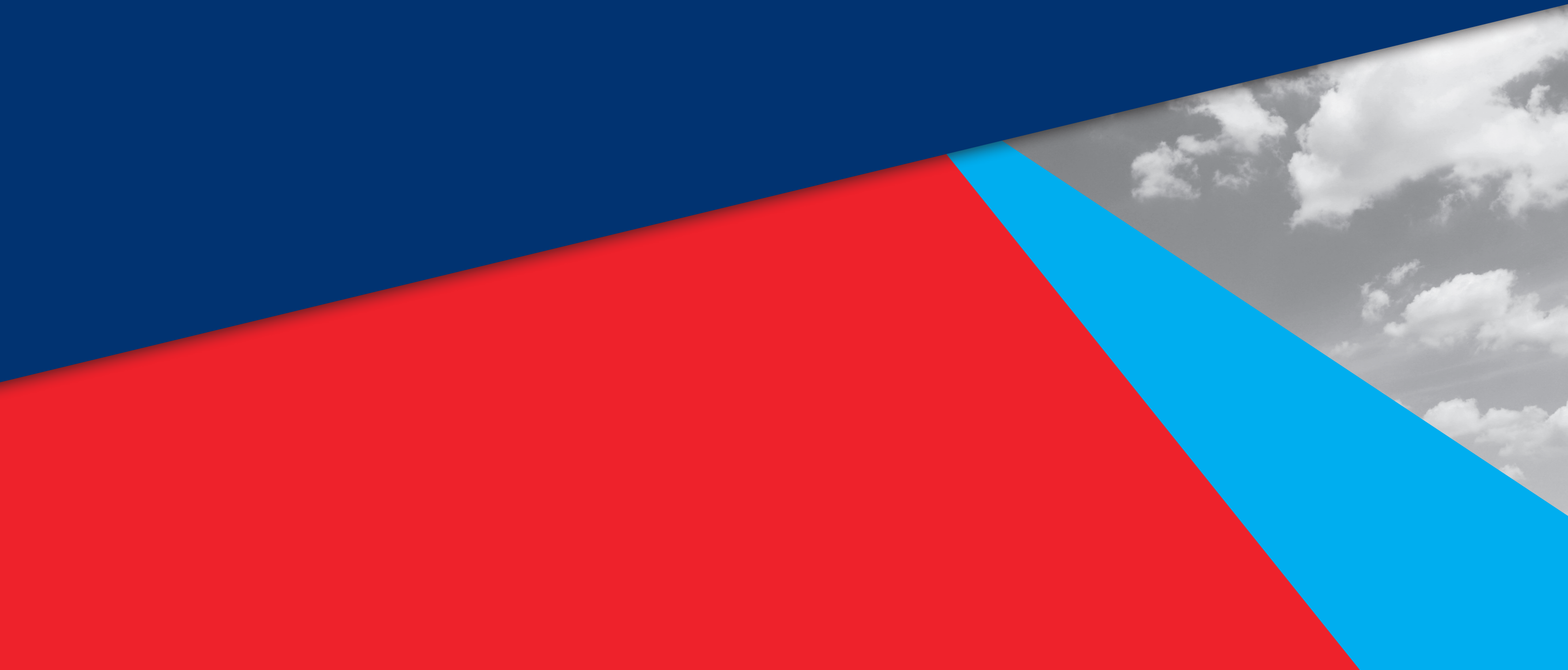
В течение года специалисты фонда проводили консультации по разработке проектов межправительственных договоров о социальном обеспечении с Южной Кореей, Таджикистаном, Бельгией, Израилем и некоторыми другими государствами. С Арменией проходили обсуждения проекта договора о пенсионном обеспе-

чении в странах Евразийского экономического союза.

По приглашению посольств России в Латвии и Израиле Пенсионный фонд провел консультации граждан относительно вопросов пенсионного обеспечения.

ПФР также сотрудничал с дипломатическими представительствами Латвии, Польши, Венгрии, Бельгии, Франции, Германии, Швейцарии, Швеции и Южной Кореи.

Приложения



Приложение 1. Контактная информация отделений Пенсионного фонда России

Отделение	Руководитель	Адрес	Телефон
1 Отделение ПФР по Республике Адыгея	Кулов Аскарбий Хаджибачирович	Майкоп, ул. Победы, 42, 385000	(8-8772) 53-13-04 57-62-22
2 Отделение ПФР по Республике Алтай	Агеев Олег Валерьевич	Горно-Алтайск, Коммунистический пр., 15/1, 649000	(8-38822) 2-70-41
3 Отделение ПФР по Республике Башкортостан	Хантимеров Фоат Галаяудинович	Уфа, ул. З. Валиди, 55, 450077	(8-347) 273-58-78
4 Отделение ПФР по Республике Бурятия	Шомоев Климентий Вячеславович	Улан-Удэ, ул. Коммунистическая, 45 а, 670000	(8-3012) 29-12-01 29-12-00
5 Отделение ПФР по Республике Дагестан	Исаев Магомед Исаевич	Махачкала, пр. Гамидова, 16, 367013	(8-8722) 98-73-00 68-15-82
6 Отделение ПФР по Республике Ингушетия	Сейнароев Ислам Ахметович	Магас, пр. И. Зязикова, 1, 386001	(8-8734) 55-30-00 55-17-00
7 Отделение ПФР по Кабардино-Балкарской Республике	Баков Николай Хачимович	Нальчик, ул. Пачева, 19 а, 360051	(8-8662) 42-00-22
8 Отделение ПФР по Республике Калмыкия	Шургчиев Владимир Очирович	Элиста, ул. Горького, 9 а, 358000	(8-84722) 4-00-83
9 Отделение ПФР по Карачаево-Черкесской Республике	Гололобова Ирина Алексеевна (и. о. управляющего)	Черкесск, ул. Горького, 3, 369000	(8-8782) 26-22-84
10 Отделение ПФР по Республике Карелия	Ермакова Юлия Валерьевна	Петрозаводск, ул. Кирова, 23, 185910	(8-8142) 79-52-00 79-52-01
11 Отделение ПФР по Республике Коми	Колесник Ольга Михайловна	Сыктывкар, ГСП-3, ул. Кирова, 36, 167981	(8-8212) 29-17-08 44-54-62
12 Отделение ПФР по Республике Марий Эл	Орехов Владимир Владимирович	Йошкар-Ола, ул. Пушкина, 7, 424000	(8-8362) 42-94-79 45-32-23
13 Отделение ПФР по Республике Мордовия	Василькин Владимир Ильич	Саранск, ул. Коммунистическая, 52, 430005	(8-8342) 24-65-87 32-77-17
14 Отделение ПФР по Республике Саха – Якутия	Степанов Георгий Михайлович	Якутск, ул. Чернышевского, 4, 678700	(8-4112) 45-00-10 39-25-05
15 Отделение ПФР по Республике Северная Осетия – Алания	Таболов Сергей Солтанбекович	Владикавказ, ул. Леонова, 4/1, 362031	(8-8672) 40-97-21
16 Отделение ПФР по Республике Татарстан	Вафин Эдуард Яфасович	Казань, ул. Пушкина, 8, 420111	(8-843) 279-25-00

Отделение	Руководитель	Адрес	Телефон
17 Отделение ПФР по Республике Тыва	Кенден Светлана Дыртык-Кара	Кызыл, ул. Кочетова, 18, 667000	(8-39422) 9-61-04 9-61-01
18 Отделение ПФР по Удмуртской Республике	Бельтюков Алексей Васильевич	Ижевск, ул. Карла Маркса, 272 а, 426008	(8-3412) 63-03-02 60-75-02
19 Отделение ПФР по Республике Хакасия	Иванова Людмила Васильевна	Абакан, ул. Крылова, 72 а, 655017	(8-3902) 22-94-99 28-81-00
20 Отделение ПФР по Чеченской Республике	Ахмадов Мохмад-Эми Исаевич	Грозный, ул. им. Шейха Али Митаева, 4, 364051	(8-8712) 62-86-25 22-24-83
21 Отделение ПФР по Чувашской Республике – Чувашии	Кондратьева Роза Алексеевна	Чебоксары, ул. Константина Иванова, 87, 428018	(8-8352) 58-31-50 30-65-01
22 Отделение ПФР по Алтайскому краю	Трофимов Борис Александрович	Барнаул, ул. Партизанская, 94, 656049	(8-3852) 39-98-10
23 Отделение ПФР по Забайкальскому краю	Михайленко Галина Михайловна	Чита, ул. Чакалова, 160 б, 672051	(8-3022) 36-94-04
24 Отделение ПФР по Камчатскому краю	Мелехина Татьяна Викторовна	Петропавловск-Камчатский, ул. Ленинградская, 124 б, 683003	(8-4152) 42-90-86 42-90-01
25 Отделение ПФР по Краснодарскому краю	Ткаченко Татьяна Александровна	Краснодар, ул. Хакурате, 8, 350015	(8-861) 251-93-61, 251-72-80
26 Отделение ПФР по Красноярскому краю	Беклемышева Елена Ивановна (и. о. управляющего)	Красноярск, ул. Партизана Железняка, 44 г, 660133	(8-391) 229-00-01
27 Отделение ПФР по Пермскому краю	Аврорчук Станислав Юрьевич	Пермь, бульвар Гагарина, 78, 614077	(8-342) 264-31-01
28 Отделение ПФР по Приморскому краю	Масловец Александр Иванович	Владивосток, ул. Фонтанная, 16, 690090	(8-423) 249-86-01
29 Отделение ПФР по Ставропольскому краю	Долгова Елена Васильевна	Ставрополь, ул. Советская, 11, 355035	(8-8652) 95-56-96
30 Отделение ПФР по Хабаровскому краю и Еврейской автономной области	Звержева Ирина Гавриилловна	Хабаровск, ул. Ленина, 27, 680000	(8-4212) 29-51-68 29-50-00
31 Отделение ПФР по Амурской области	Гончарова Елена Владимировна	Благовещенск, ул. Зейская, 173 а, 675000	(8-4162) 20-23-05 20-23-01
32 Отделение ПФР по Архангельской области и Ненецкому автономному округу	Гаврилов Александр Иванович	Архангельск, наб. Северной Двины, 28, 163000	(8-8182) 21-77-00 21-77-01
33 Отделение ПФР по Астраханской области	Чурсова Елена Олеговна (и. о. управляющего)	Астрахань, ул. Победы / пл. К. Маркса, 53, к. 1/9, 414040	(8-8512) 61-19-33

Отделение	Руководитель	Адрес	Телефон
34 Отделение ПФР по Белгородской области	Худаев Дмитрий Васильевич	Белгород, ул. Преображенская, 87, 308000	(8-4722) 30-69-01
35 Отделение ПФР по Брянской области	Серяк Татьяна Александровна	Брянск, ул. Любезного, 1, 241050	(8-4832) 74-23-47 74-59-94
36 Отделение ПФР по Владимирской области	Курбаков Антон Александрович	Владимир, ул. Мира, 61 д, 600007	(8-4922) 40-23-40 40-23-04
37 Отделение ПФР по Волгоградской области	Федоров Владимир Александрович	Волгоград, ул. Рабоче-Крестьянская, 16, 400001	(8-8442) 24-94-57
38 Отделение ПФР по Вологодской области	Жидков Василий Николаевич	Вологда, ул. Зосимовская, 18, 160000	(8-8172) 57-19-01
39 Отделение ПФР по Воронежской области	Меркулов Александр Федорович	Воронеж, ул. Студенческая, 36 б, 394036	(8-473) 269-77-65 269-70-60
40 Отделение ПФР по Ивановской области	Болдин Михаил Васильевич	Иваново, ул. Багаева, 55, 153000	(8-4932) 41-42-64
41 Отделение ПФР по Иркутской области	Козлова Надежда Сергеевна	Иркутск, ГСП-46, ул. Декабрьских Событий, 92, 664007	(8-3952) 26-83-02
42 Отделение ПФР по Калининградской области	Запанкова Светлана Ивановна	Калининград, ул. Энгельса, 54, 236010	(8-4012) 21-32-42 99-83-55
43 Отделение ПФР по Калужской области	Сапоженков Игорь Павлович (и. о. управляющего)	Калуга, ул. Болдина, 2 а, 248003	(8-4842) 50-70-70 50-70-00
44 Отделение ПФР по Кемеровской области – Кузбассу	Трепаков Вадим Георгиевич	Кемерово, ГСП, Советский пр., 74, 650040	(8-3842) 58-71-76
45 Отделение ПФР по Кировской области	Пасынков Николай Владимирович	Киров, ул. Комсомольская, 34, 610001	(8-8332) 52-85-55 52-81-80
46 Отделение ПФР по Костромской области	Русов Сергей Владимирович	Кострома, ул. Комсомольская, 31 а, 156000	(8-4942) 39-06-05 39-06-01
47 Отделение ПФР по Курганской области	Шумков Вадим Олегович	Курган, ул. Р. Зорге, 15, 640003	(8-3522) 44-03-50 48-80-00
48 Отделение ПФР по Курской области	Демьяненко Жанна Владимировна	Курск, ул. Кати Зеленко, 5, 305000	(8-4712) 51-20-05 51-16-55
49 Отделение ПФР по Липецкой области	Павлов Евгений Николаевич	Липецк, пл. Соборная, 3, 398050	(8-4742) 42-91-00 42-91-01
50 Отделение ПФР по Магаданской области	Каруненко Светлана Александровна	Магадан, ул. Якутская, 52, 685000	(8-4132) 69-80-00 69-80-01

Отделение	Руководитель	Адрес	Телефон
51 Отделение ПФР по Мурманской области	Корнов Вадим Николаевич	Мурманск, ул. Полярные Зори, 26, 183025	(8-8152) 40-37-00 40-37-01
52 Отделение ПФР по Нижегородской области	Соловьева Светлана Константиновна (и. о. управляющего)	Нижний Новгород, пр. Ленина, 35, 603034	(8-831) 244-46-00 244-47-00
53 Отделение ПФР по Новосибирской области	Терепа Александр Григорьевич	Новосибирск, ул. Серебренниковская, 19/1, 630007	(8-383) 229-17-01 210-17-14
54 Отделение ПФР по Новгородской области	Исакова Татьяна Леонидовна (и.о. управляющего)	Великий Новгород, ул. Зелинского, 9 б, 173016	(8-8162) 62-06-73
55 Отделение ПФР по Омской области	Тодоров Сергей Николаевич	Омск, ул. Чапаева, 71/1, 644043	(8-3812) 24-11-70
56 Отделение ПФР по Оренбургской области	Петрова Надежда Владимировна	Оренбург, ул. Мира, 18 а, 460040	(8-3532) 70-74-47
57 Отделение ПФР по Орловской области	Елисеева Анна Вячеславовна	Орел, ул. Комсомольская, 108, 302026	(8-4862) 72-92-00
58 Отделение ПФР по Пензенской области	Буданов Михаил Юрьевич	Пенза, ул. Захарова, 20, 440008	(8-8412) 36-81-03 36-81-01
59 Отделение ПФР по Псковской области	Мельникова Наталья Геннадьевна	Псков, ул. Петровская, 53, 180007	(8-8112) 56-66-90 56-17-00
60 Отделение ПФР по Ростовской области	Петров Евгений Михайлович	Ростов-на-Дону, ул. Варфоломеева, 259, подъезд 2, 344000	(8-863) 306-10-55 306-10-77
61 Отделение ПФР по Рязанской области	Пашин Геннадий Васильевич	Рязань, Московское шоссе, 4, 390013	(8-4912) 30-30-60 30-30-97
62 Отделение ПФР по Самарской области	Зайцева Анна Вячеславовна	Самара, ул. Садовая, 175, 443041	(8-846) 333-03-41
63 Отделение ПФР по Саратовской области	Егорова Оксана Вячеславовна	Саратов, ул. Пугачевская, 11/13, 410004	(8-8452) 52-22-01
64 Отделение ПФР по Сахалинской области	Антонюк Наталья Владимировна (и.о. управляющего)	Южно-Сахалинск, ул. Ленина, 69 а, 693020	(8-4242) 49-55-00
65 Отделение ПФР по Свердловской области	Опалева Татьяна Николаевна	Екатеринбург, ул. Горького, 17, 620075	(8-343) 257-25-10
66 Отделение ПФР по Смоленской области	Селезнев Юрий Александрович	Смоленск, ул. Крупской, 37 а, 214019	(8-4812) 62-49-12 55-12-34
67 Отделение ПФР по Тамбовской области	Горденков Николай Дмитриевич	Тамбов, ул. Интернациональная, 37, 392000	(8-4752) 79-43-05

Отделение	Руководитель	Адрес	Телефон
68 Отделение ПФР по Тверской области	Воеводин Вячеслав Валерьевич	Тверь, ул. Вагжанова, 9, стр. 1, 170000	(8-4822) 32-96-09
69 Отделение ПФР по Томской области	Мальцев Дмитрий Борисович	Томск, пр. Кирова, 41/1, 634041	(8-3822) 48-55-00
70 Отделение ПФР по Тульской области	Крайнев Николай Михайлович	Тула, ул. Л. Толстого, 107, 300035	(8-4872) 32-18-00 32-18-01
71 Отделение ПФР по Тюменской области	Чалкова Алефтина Сергеевна	Тюмень, ул. Республики, 83 а, 625048	(8-3452) 27-09-90
72 Отделение ПФР по Ульяновской области	Чернышев Александр Владимирович	Ульяновск, ул. Корюкина, 6, 432011	(8-8422) 44-23-92 42-72-00
73 Отделение ПФР по Челябинской области	Чернобровин Виктор Павлович	Челябинск, ул. Свободы, 95, 454091	(8-351) 282-28-01 282-28-32
74 Отделение ПФР по Ярославской области	Комов Владимир Павлович	Ярославль, пр-д Ухтомского, 5, 150049	(8-4852) 59-01-00 59-01-02
75 Отделение ПФР по г. Москве и Московской области	Андреев Андрей Евгеньевич	Москва, ул. Стасовой, 14, к. 2, 115419	(8-495) 986-23-86
76 Отделение ПФР по Санкт-Петербургу и Ленинградской области	Ларионова Мария Анатольевна	Санкт-Петербург, пр. Энгельса, 73, 194214	(8-812) 292-86-38
77 Отделение ПФР по Еврейской автономной области	Тугаринов Виктор Анатольевич	Биробиджан, ул. Шолом-Алейхема, 45, 679016	(8-42622) 9-24-00 9-24-27
78 Отделение ПФР по Ненецкому автономному округу	Носова Мария Владимировна	Нарьян-Мар, ул. Ленина, 21, 166000	(8-81853) 4-23-53 4-23-23
79 Отделение ПФР по Ханты-Мансийскому автономному округу – Югре	Зайцева Татьяна Сергеевна	Ханты-Мансийск, ул. Мира, 34, 628011	(8-3467) 39-30-13 35-05-51
80 Отделение ПФР по Чукотскому автономному округу	Антоненко Инна Игоревна	Анадырь, ул. Энергетиков, 16, 689000	(8-42722) 6-38-00 6-38-01
81 Отделение ПФР по Ямало-Ненецкому автономному округу	Колоколова Таиса Федоровна	Салехард, ул. Республики, 47, 629007	(8-34922) 3-68-01
82 Отделение ПФР по г. Байконуру	Шобдинова Гульжан Жаппаровна (и. о. управляющего)	Республика Казахстан, Байконур, ул. им. Космонавта Г. С. Титова, 13, 468320	(8-336-22) 7-34-37
83 Отделение ПФР по Республике Крым	Кудрявцева Людмила Александровна	Симферополь, ул. Караимская, 52, 295000	(8-3652) 51-87-88
84 Отделение ПФР по г. Севастополю	Бугаенко Светлана Александровна	Севастополь, ул. Николая Музыки, 54, 299007	(8-692) 44-29-05 53-16-01

Контактная информация Пенсионного фонда России

Сайт	pfr.gov.ru
Портал электронных услуг	es.pfrf.ru
Центр консультирования круглосуточно по всей России	8-800-250-8-800
Онлайн-консультант	pfr.gov.ru/knopki/online_kons
Онлайн-приемная для электронных письменных обращений граждан и организаций	pfr.gov.ru/eservices/send_appeal/resident
Онлайн-приемная проживающих за границей для электронных письменных обращений граждан из-за рубежа	pfr.gov.ru/eservices/send_appeal/nonresident
Исполнительная дирекция	Москва, ул. Шаболовка, 4, 119991
Управление по работе с обращениями граждан, организаций и страхователей	Москва, Славянская пл., 4, стр. 1, 109240 Телефон: +7 495 987-89-07, +7 495 987-89-14
Департамент по вопросам пенсионного обеспечения лиц, проживающих за границей	Москва, ул. Академика Анохина, 20 а, 119602 Телефон: +7 495 987-80-30
Управление государственного пенсионного обеспечения государственных служащих	Москва, ул. Мытная, 21, 115162 Телефон: +7 495 982-46-38
ВКонтакте	vk.com/pension_fond
Одноклассники	ok.ru/pensionfond
Твиттер	twitter.com/pension_fond
Фейсбук	facebook.com/PensionFondRF

