



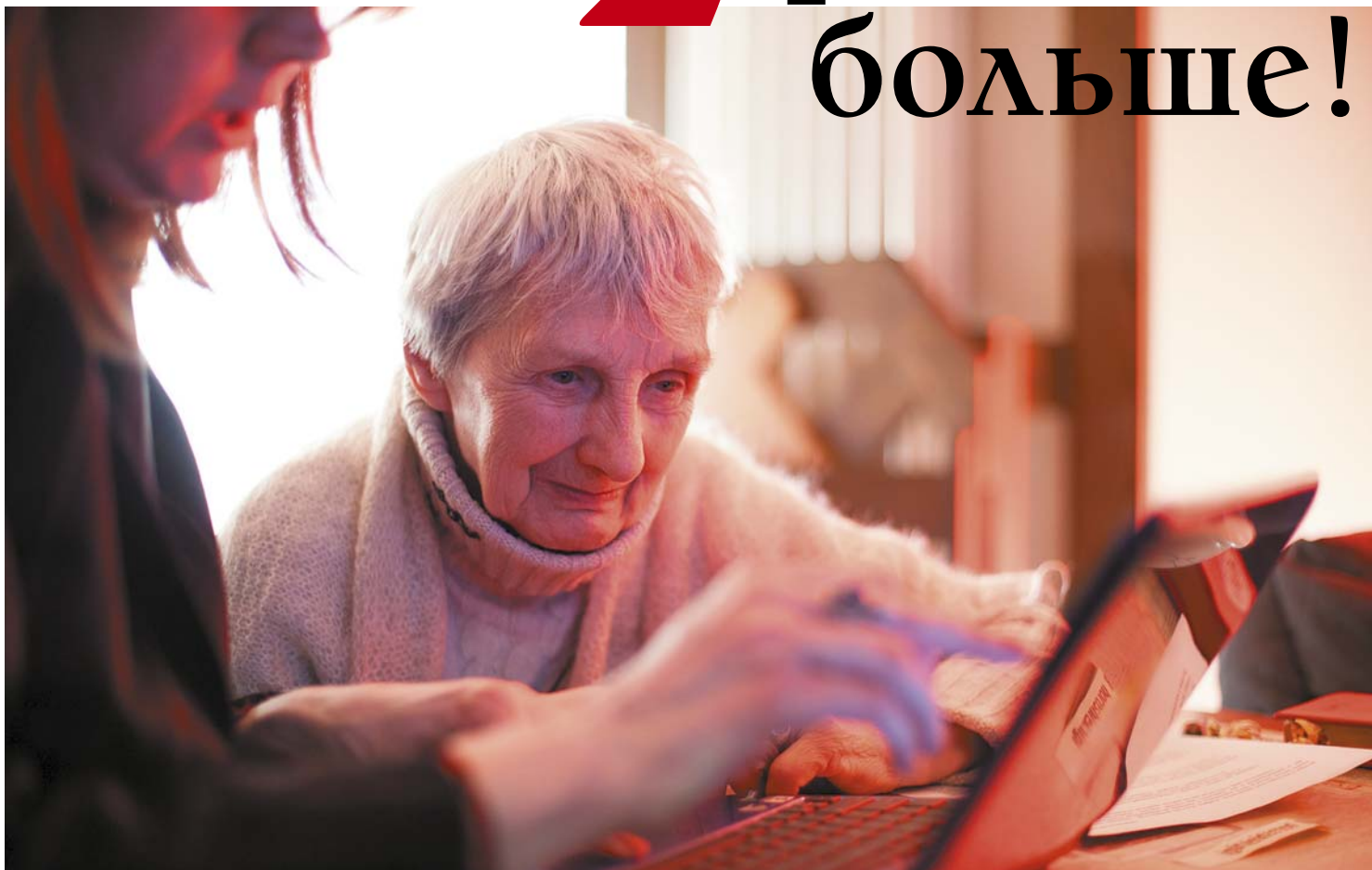
№ 03/95 2017

# Я работаю в ПФР

ГАЗЕТА ДЛЯ СОТРУДНИКОВ ПЕНСИОННОГО ФОНДА РОССИЙСКОЙ ФЕДЕРАЦИИ

## АКТУАЛЬНО

# Почти в 2 раза больше!



По итогам 2016 года количество граждан, которые воспользовались сервисами Личного кабинета на сайте Пенсионного фонда, составило 6,2 млн человек. Это почти вдвое превышает аналогичный показатель 2015 года.

Максимальный прирост пользователей показали две электронные услуги: назначение пенсии и выбор способа ее доставки. В 2016 году пенсию через сайт ПФР назначили 773 тыс. человек, это в 11 раз больше, чем в 2015 году. Определились со способом доставки пенсии 1,1 млн человек – в 14 раз больше, чем в 2015 году.

Традиционно высокой популярностью пользуются сервисы информирования о сформированных пенсионных правах и формирование справки о состоянии своего лицевого счета в ПФР (что раньше называли «письмом сча-

стья»). Так, по итогам 2016 года о своих пенсионных правах сделали запрос 802 тыс. человек, справку в режиме online заказали более 1,2 млн человек.

Из относительно «новых» электронных услуг, которые были запущены в 2016 году, лучший старт показал сервис информирования о пенсионном обеспечении и установленных социальных выплатах. Им воспользовались 525 тыс. человек. А также сервис информирования о размере или остатке материнского капитала – 320 тыс. владельцев материнского капитала.

*Об опыте отделений ПФР по популяризации электронных услуг Пенсионного фонда – на стр. 2.*

## КОЛЕГИ СОВЕТУЮТ

**Екатерина Соколик, главный специалист-эксперт ОВСиПБД Управления информационных технологий ОПФР по Ставропольскому краю:**

» Для успешного внедрения программного комплекса необходима подготовка технической и теоретической базы: настройка программного обеспечения серверов и рабочих станций, а также разработка методических рекомендаций для сотрудников. Так, в 2016 году проходило внедрение программного комплекса 1С: Предприятие «Зарплата и кадры государственного учреждения» третьей редакции. После работы с тестовой базой начался перенос всех баз данных старой редакции 7.7 на новую. Следующим

## ЕСТЬ ВОПРОС из ОПФР по Магаданской области:

**«Как происходит работа с новыми программными комплексами – проблемы и пути их решения».**

этапом стала настройка баз в соответствии с особенностями ведения учета наших учреждений. Затем сотрудниками управлений проводилось тестирование программного комплекса. На основании этих вопросов был проведен семинар с

кадровиками управлений и специалистами по расчету оплаты труда. По итогам семинара был смонтирован видеоролик и направлен во все управления.

*Продолжение на стр. 2.*

## О ПЛАНАХ

### Что у нас нового на март-апрель?

**Евгений Ханхалаев, управляющий ОПФР по Республике Бурятия:**

В апреле мы планируем провести в Улан-Удэ научно-практическую конференцию «Актуальные вопросы оптимизации деятельности территориальных органов ПФР в современных условиях». Ее приурочили к 10-летию создания Центра по установлению и выплате пенсий ПФР в Республике Бурятия. Сейчас Центр обслуживает 22 территориальных органа с общей численностью 262 тыс. пенсионеров. Вместе с этим в настоящее время в Центре отрабатывается организационно-технологическая модель, направленная на оптимизацию процесса и повышение качества установления и выплаты пенсий. Главная задача рабочей группы – найти способы оптимизации технологических процессов при существующих мощностях. С первыми результатами работы группы познакомят участников научно-практической конференции.

**Вячеслав Муратов, начальник отдела интернет-коммуникаций и региональной информационной политики ПФР:**

Мы отработаем механизм передачи и получения сведений через информационную систему «Федеральный реестр инвалидов». В настоящее время в режиме реального времени к нам уже поступают сведения об установлении инвалидности и сведения из индивидуальных программ реабилитации и абилитации инвалидов.

Это стало возможным благодаря взаимодействию ПФР и Федерального бюро медико-социальной экспертизы в рамках единой системы межведомственного электронного взаимодействия. С начала года в таком режиме мы приняли более 630 тыс. документов в отношении 308 тыс. инвалидов, то есть получили данные практически по всем инвалидам, обратившимся в органы ФБ МСЭ с начала года.

В настоящее время ПФР ведет активную работу по подключению к ФРИ всех заинтересованных ведомств, в том числе и на уровне субъектов РФ и актуализирует сведения, которые были размещены в ФРИ в рамках первичной загрузки.



## КАК ЭТО У НАС

# Популяризация электронных услуг ПФР

## ЕДИНЫЙ ДЕНЬ ЭЛЕКТРОННЫХ СЕРВИСОВ

Единый день электронных сервисов прошел во всех Управлениях ПФР в городах и районах Орловской области. На мероприятие были приглашены все желающие – объявление о предстоящем Едином дне электронных сервисов ПФР прошло во многих средствах массовой информации области. Кроме того, были приглашены сотрудники отделов кадров крупных предприятий Орловщины – люди, которые смогут донести информацию до членов коллективов. Посетителям подробно рассказывали о том, какими услу-

гами в электронном виде можно воспользоваться на сайте ПФР, какие из них можно получить без регистрации, а для каких нужна регистрация в единой системе идентификации и аутентификации. Тут же на месте сотрудники клиентских служб регистрировали всех желающих в ЕСИА. В единый день электронных сервисов 20-тысячному зарегистрировавшемуся – Валентине Дмитриевне Широковой – был вручен юбилейный сертификат. Всего участниками Единого дня электронных сервисов во всех Управлениях ПФР в городах и районах Орловской области стали 400 че-

ловек. Прошли регистрацию в ЕСИА, а также подтвердили учетную запись 150 человек.

## ПОМОГАЮТ СТАРШЕКЛАССНИКИ

Отделение ПФР по Республике Коми провело конкурс для самых активных старшеклассников. Задачей участников было привлечь как можно больше родственников и знакомых к регистрации в Личном кабинете гражданина. За каждого привлеченного человека школьнику присваивался один балл. Всего в конкурсе приняли участие 200 ребят.

Чуть более чем за месяц участники зарегистрировали

в «Личном кабинете» почти тысячу человек. Победители получили в подарок планшеты от партнера конкурса. Еще 20 самых активных участников, набравшие 10 и более баллов, награждены Дипломами от имени управляющего отделением ПФР по Республике Коми Ольги Колесник.

## МЕЖВЕДОМСТВЕННОЕ ВЗАИМОДЕЙСТВИЕ

Люди с ограниченными возможностями нуждаются в особом внимании со стороны сотрудников Пенсионного фонда. Для того, чтобы упростить эту категорию граждан процедуру получения услуг ПФР, в Самаре на базе бюро медико-социальной экспертизы работает консультационный пункт Фонда. ОПФР заключило соглашение о взаимодействии с бюро МСЭ. Совместными усилиями оборудовано отдельное помещение и выделены специалисты. Техническое оснащение консультационного пункта позволяет пройти регистрацию в ЕСИА. Ежедневно в консультационный пункт обращается от 20 до 40 человек. Гражданин, получив справку МСЭ, может с помощью специалистов консультационного пункта зарегистрироваться в ЕСИА и воспользоваться элек-



В Самаре на базе бюро медико-социальной экспертизы работает консультационный пункт Фонда

тронными сервисами Пенсионного фонда (подать заявление о назначении пенсии, подать заявление о способе доставки пенсии, узнать о своих пенсионных правах и т.д.), а также записаться на прием на конкретную дату и время в территориальное учреждение ПФР. Самые востребованные услуги – подача заявления на получение ЕДВ и назначение пенсии.

В планах на ближайшее будущее – открытие такого же консультационного пункта в г. Тольятти.

Екатерина БУЛЫЧЕВА,  
Екатерина СИТКРЕВА,  
Ольга КРЫСИНА



Единый день электронных сервисов в ОПФР по Орловской области



Наибольшее количество баллов в конкурсе среди старшеклассников в Республике Коми набрал Максим Мельников из Вуктыла

## КОЛЛЕГИ СОВЕТУЮТ

Продолжение.  
Начало на стр. 1.

**Мария Балабко,**  
начальник отдела  
информационных технологий  
ОПФР по Белгородской области:

» В своей ежедневной работе специалисты Отделения и Управлений ПФР используют большое количество разнообразных информационных систем и программных комплексов. Безусловно, есть, что дорабатывать и улучшать..

Пути решения этих проблем? Есть вопросы, которые мы стараемся решить сами, и стараемся делать это оперативно. К примеру, нам в ходе работы требуется выбирать всевозможные списки и данные получателей пенсий и пособий из ПТК НВП. Сложность создания этих выборок заключается в том, что нет никаких описаний разработчиков для правильного использования этой воз-

## ЕСТЬ ВОПРОС из ОПФР по Магаданской области:

«Как происходит работа с новыми программными комплексами – проблемы и пути их решения».

можности. В связи с этим необходимые данные из базы данных либо вообще не удается получить, либо они получаются неточными. Для изучения данного вопроса и создания описаний (инструкций) по получению этих выборок был создан проект «Разработка порядка формирования выборок из ПТК НВП». Чтобы определить список необходимых выборок, был проведен опрос среди тер-

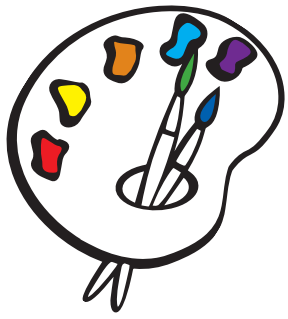
риториальных органов ПФР по всей области. После сбора этих данных был подобран перечень из 37 выборок, над созданием которых работали специалисты Управлений.

На момент завершения проекта были созданы 35 инструкций по формированию различных выборок, использование которых существенно облегчит работу специалистам пенсионного блока.

**Сергей Попов,**  
заместитель начальника  
отдела разработки информа-  
ционных подсистем ОПФР  
по Волгоградской области:

» Наше Отделение является разработчиком программного комплекса бесконтактного приема информации (ПК БПИ), который используется во всех регионах. Помимо разработки мы сопровождаем ПК БПИ в регионах, поэтому нами проводится серьезная методическая работа с Отделениями по всей стране. Во время внедрения ежемесячной отчетности мы оперативно разработали видеокурс для администраторов, где наглядно продемонстрировали все процессы. В тот период обращения коллег из регионов исчислялись сотнями, и использование видеокурса позволило снизить количество обращений, улучшить понимание процессов в регионах.



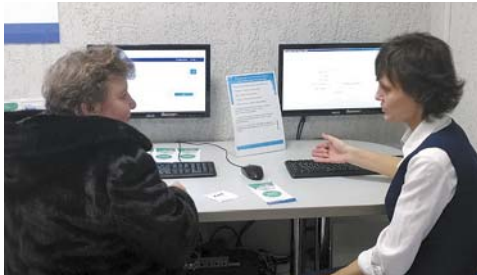


# Сибирский федеральный округ

## НОВОСИБИРСКАЯ ОБЛАСТЬ

### Главное – удобство

В возможности получить услуги ПФР главное – удобство и доступность, организованная «руками» специалистов ПФР для своих клиентов. Если нет возможности воспользоваться электронными сервисами ПФР из дома, новосибирцы могут воспользоваться для этих целей «гостевыми» компьютерами ПФР, установленными в 19 клиентских службах Фонда. Такие «гостевые» компьютеры с выходом на портал госуслуг и сайт ПФР, где размещен Личный кабинет гражданина, расположены в зонах самообслуживания. При



необходимости специалист клиентской службы оказывает гражданам помощь в получении госуслуги. А для тех, кто хочет обязательно справиться с задачей сам, подготовлено методическое пособие по работе с Личным кабинетом гражданина.

## ОМСКАЯ ОБЛАСТЬ

### Материнский капитал: целевое расходование

Поскольку материнский капитал должен расходоваться семьей строго по определенным направлениям, руководством Омского отделения ПФР была сразу же поставлена цель наладить тесное взаимодействие с правоохранительными органами региона. Так, заместитель управляющего Отделением является членом областной межведомственной комиссии силовых структур, на которой регулярно рассматриваются вопросы реализации Федерального закона № 256-ФЗ. Эта же тема становилась предметом обсуждения на совещаниях в прокуратуре Омской области, Следственном управлении Следственного комитета России по Омской области. Также этот вопрос входит в программу повышения квалификации сотрудников силовых структур.

Регулярно проводятся «круглые столы» с участием представителей УВД, Отделения и средств массовой информации.

Все это позволило повысить выявляемость случаев нецелевого расходования средств МСК в регионе.

## ИРКУТСКАЯ ОБЛАСТЬ

### Курс на инновации

Отделение ПФР по Иркутской области отмечено дипломом Пенсионного фонда России «За инновации с использованием информационных технологий». Награда получена за интересные разработки

в сфере информационных технологий.

Предложить свою идею по любому направлению деятельности может каждый сотрудник. Для этого создана специальная конференция «Банк идей» на базе Лотуса. Там можно ознакомиться со всеми идеями, принять участие в обсуждении, предложить свою версию или развить мысль автора.

Кстати, индивидуальная степень участия каждого сотрудника оценивается при помощи специального показателя; составляются рейтинги инновационной активности.

После обсуждения на конференции каждая идея теперь рассматривается на заседании Инновационного совета ОПФР. А одобренные идеи внедряются по мере необходимости.

## РЕСПУБЛИКА БУРЯТИЯ

### Победители

Отделение ПФР по Республике Бурятия удостоено Гран-При конкурса «Российская организация высокой социальной эффективности» 2016 года. Отделение ранее уже дважды становилось победителем конкурса «Российская организация высокой социальной эффективности в непроизводственной сфере».



## ИЗ ПРОШЛОГО

### Пенсия «катановками»

Многие помнят, какая тяжелая ситуация с выплатой пенсий сложилась в 1990-е годы. Платёжные средства республиканского значения или, как их ещё называли, «катановки» были введены в оборот на территории Хакасии 20 лет

назад. Любовь Геннадьевна Чернова, занимавшая в 1996 году должность замминистра социальной защиты населения Республики Хакасия, а ныне – заместитель управляющего региональным Отделением ПФР – рассказывает:

*При годовом лимите пенсий в 550 млрд рублей задолженность в республике к осени 1996 года составляла почти 100 млрд рублей. Стали думать: что делать. Взяли за основу мое предложение, и в сентябре первый заместитель Председателя Совета Министров Владислав Тлорсов подписал постановление о выпуске региональных платёжных средств. На банкнотах разместили портрет хакасского ученого-тюрколога Чиколая Катанова. Поэтому в народе их и стали называть «катановками». Они принимались на равных условиях с рублями под гарантию бюджета республики организациями, имевшими долги перед Пенсионным фондом. Предприятия сдавали деньги в Сбербанк, и ПФР списывал долги на эту сумму, а платёжные средства возвращались на почту для выплаты пенсий. На каждом почтамте размещались списки организаций и торговых точек, где можно было расплатиться «катановками». Получать выплаты или или ждать, пока поступят средства из федерального бюджета – каждый принимал решение добровольно. Но большинство не хотели ждать.*



За период обращения «катановок» была погашена задолженность предприятиям Пенсионному фонду России по Хакасии на сумму 78,1 млрд рублей. Задолженность по пенсиям – погашена на 80% от общей суммы долга.

## РЕСПУБЛИКА ТЫВА

Одна из главных особенностей Тувы – двуязычие. Именно поэтому Отделением ПФР по Республике Тыва и его территориальными органами для ведения информационно-разъяснительной работы используются два языка – русский и тувинский. Силами специалистов Отделения подготовлен русско-тувинский словарь терминов пенсионного законодательства, основной целью которого является оказание методической помощи специалистам по ведению ими информационно-разъяснительной работы с населением. Активно словарь пенсионных терминов используют и республиканские, и районные СМИ. Первое издание словаря было подготовлено в мае 2009 года и неоднократно переиздавалось с тех пор.





ОДНИ ИЗ ПЕРВЫХ

В интернет-эфире – радио Отделения

В ноябре 2016 года в интернет-пространстве появился принципиально новый источник получения актуальной информации о пенсионном законодательстве – открылось «Радио Отделения Пенсионного фонда Карелии».

О РАДИО

Пенсионное радио очень быстро нашло своего слушателя. В среднем за неделю на его страничку заходят порядка 10 тыс. пользователей. Кроме того, трансляция эфира ведется в залах ожидания всех клиентских служб ПФ Карелии.

Как бы странно это ни звучало, но радио можно не только послушать, но и посмотреть. На страничке интернет-радио есть как сетка аудиовещания с традиционной программой передач, так и разделы: «Наше видео», «Новости ОПФР», «Тема недели», «Радиоархив», а также работает рубрика online консультирования «Задайте Ваш вопрос». Зайдя на сайт в поисках ответа на конкретный вопрос по пенсионной тематике, интернет-пользователю не обязательно ждать заявленного в программе передач часа вещания, можно тут же получить ответ, щелкнув «мышкой» на интересующий радиосюжет.

Активно записываются для «Радио Отделения Пенсионного фонда Карелии» республиканские министерства и ведомства, среди которых Министерство труда и социальной защиты, Министерство по

национальной политике, Законодательное собрание, Управление ФНС, Профсоюзы, Союз пенсионеров и другие.

РАЗВИТИЕ

Радио Отделения Пенсионного фонда Карелии развивается и завоевывает новую аудиторию. 1 февраля состоялось торжественное открытие раздела «Слушаем на карельском», созданного с учетом интересов коренного населения республики. Первыми материалами, размещенными в разделе и представленными во всех форматах – аудио, видео и текстовом, стали сюжеты об индексации пенсии, стоимости пенсионного балла и набора социальных услуг в 2017 году. Перевод и подготовка сюжетов осуществлялась специалистами Пенсионного фонда из национальных районов республики. А в марте в «Программе» появились первые аудио и видеоролики на карельском языке, подготовленные в рамках со-

трудничества Отделения Пенсионного фонда по Республике Карелия и Финно-угорской школы им. Э. Леннорта. Пенсионный фонд предоставляет информацию по актуальным вопросам пенсионного законодательства на русском языке, а старшеклассники под руководством педагогов переводят на карельский язык и выступают в роли актеров в небольших видеосюжетах на заданную тему. Первыми темами для творчества стали СНИАС и «Электронные услуги ПФР».

Кроме того, в планах на ближайшие месяцы – продолжение цикла видеуроков по использованию электронных сервисов ПФР, сроки доставки и выплаты пенсий жителям республики, пенсионная статистика 2017 года, комментарии представителей министерств и ведомств республики по вопросам взаимодействия с Пенсионным фондом и многое другое.

Арина ПЕРХИНА

Послушать и познакомиться с материалами радио Отделения ПФР Карелии можно по ссылке: pfkarelia.ru. Или просто набрать в поисковой строке – радио пенсия – и попасть на нужную страницу.



УПРАВЛЯЮЩИЙ



Николай Левин, управляющий Отделением ПФР по Республике Карелия:

Понимая важность обучения молодежи азам пенсионной грамотности, Отделение ПФР по Республике Карелия постоянно ищет новые интересные формы разъяснительной работы.

Поскольку интернет сегодня – основной источник получения информации для

молодого поколения, мы ведем информационно-разъяснительную работу с населением через официальные сайты и социальные сети.

Радио Пенсионного фонда Карелии – это принципиально новый интернет-ресурс, совмещающий в себе преимущества различных вариантов донесения информации, и, как показывает практика, весьма эффективный.

РАЗРАБОТЧИК

Елена ИЛЬИНА, технический разработчик проекта:

В плане технического сопровождения проекта приоритетным представляются следующие три направления. Первое – привлечение целевых посетителей благодаря оптимизации контента сайта под низкочастотные

запросы, что требует тщательного подбора ключевых слов для каждой статьи исходя из информационных потребностей пользователей. Второе – размещение и поддержка на сайте контента разнообразного формата: аудио, видео, текстового. И последнее – унификация кода радио плеера для различных типов сайтов – социальных

партнеров проекта, что позволяет распространять информационный источник на неограниченный круг ресурсов без особых усилий и финансовых затрат. Такая стратегия способствует объединению интересов пользователей в едином медийном пространстве, развивая информационно-разъяснительную работу для населения.