



ПЕНСИОННЫЙ ФОНД
РОССИЙСКОЙ ФЕДЕРАЦИИ



ГODOVOЙ ОТЧЕТ
2020

Содержание

События года	2
Цифры года	6
О Пенсионном фонде России	9
Система управления	10
Услуги	16
Бюджет	24
Территориальная инфраструктура	29
Деятельность Пенсионного фонда России	33
Назначение и выплата пенсий	34
Формирование и выплата пенсионных накоплений	42
Информационный учет	50
Софинансирование пенсионных накоплений	58
Предоставление материнского капитала	60
Социальные выплаты	62
Информационно-разъяснительная работа	65
Работа с обращениями	70
Международное сотрудничество	72
Контактная информация	75

События года

ЯНВАРЬ

Страховые пенсии 31 млн неработающих пенсионеров проиндексированы на 6,6%, в среднем на тысячу рублей в месяц

Введен материнский капитал на первого ребенка в размере 466 617 рублей и повышенный материнский капитал на второго ребенка в размере 616 617 рублей

Материнский капитал 3,4 млн семей проиндексирован на 3%

Срок ежемесячных выплат из материнского капитала семьям с низким доходом увеличен вдвое, с полутора до трех лет

Пенсионный фонд начал формировать электронные трудовые книжки россиян

Ежемесячные денежные выплаты и набор социальных услуг, которые получают 15 млн федеральных льготников, проиндексированы на 3%

Работодатели представили первые сведения для электронных трудовых книжек россиян

Управляющие компании ПФР увеличили пенсионные накопления россиян на 125,5 млрд рублей

Пенсионный фонд выдал 16 тыс. сертификатов материнского капитала на первого ребенка и более 12 тыс. сертификатов в повышенном размере на второго ребенка

МАРТ

АПРЕЛЬ

Пенсии по государственному обеспечению 3,8 млн пенсионеров проиндексированы на 6,1%

В связи с распространением коронавирусной инфекции Пенсионный фонд начал дистанционно оформлять и продлевать ряд пенсионных и социальных выплат

Пенсионный фонд начал автоматически оформлять материнский капитал семьям при рождении ребенка

Свыше 4 млн выплат в размере 5 тыс. рублей в месяц назначено семьям с детьми до 3 лет на период с апреля по июнь в качестве поддержки из-за эпидемии коронавируса

Миллион ветеранов Великой Отечественной войны получили выплаты 75 тыс. и 50 тыс. рублей к 75-летию Победы

ПФР начал заключать соглашения с банками, чтобы семьи могли распоряжаться материнским капиталом на улучшение жилищных условий напрямую через кредитные организации

Пенсионный фонд начал предоставлять через портал госуслуг сведения из электронной трудовой книжки, а также выписки о наличии у семьи сертификата на материнский капитал и его сумме

Более 49 тыс. участников и инвалидов Великой Отечественной войны получили ежегодную выплату Пенсионного фонда в размере 10 тыс. рублей ко Дню Победы

Пенсионный фонд направил 3,7 млрд рублей на лицевые счета россиян в качестве софинансирования их добровольных взносов на пенсию за 2019 год

В Удмуртии выдан 10-миллионный сертификат на материнский капитал

23 млн выплат в размере 10 тыс. рублей назначено семьям с детьми от 3 до 16 лет в качестве поддержки из-за эпидемии коронавируса

ИЮНЬ

События года

ИЮЛЬ

27 млн выплат в размере 10 тыс. рублей проактивно назначено семьям с детьми до 16 лет в качестве поддержки из-за эпидемии коронавируса

Пенсионный фонд запустил сервис передачи в Федеральный реестр инвалидов сведений о транспорте для определения права на льготную парковку

Пенсионный фонд начал автоматически оформлять СНИЛС детям по данным ЗАГС о рождении

Возобновлена индексация страховых пенсий для пенсионеров, взявших под опеку несовершеннолетних детей

Пенсионный фонд начал беззаявительно оформлять ежемесячную денежную выплату (ЕДВ) инвалидам и детям-инвалидам по данным Федерального реестра инвалидов

Пенсионный фонд подтвердил право более 1,2 млн россиян на предпенсионные льготы с начала года

Страховые пенсии 12,2 млн работавших в 2019 году пенсионеров повышены с учетом новых отчислений работодателей на пенсию

СЕНТЯБРЬ

ОКТАБРЬ

Пенсионный фонд совместно с «Ростелекомом» расширили учебную программу компьютерной грамотности для людей старшего возраста «Азбука интернета»

Пенсионный фонд начал заключать соглашения об информационном обмене с учебными заведениями, чтобы семьи могли быстрее и проще распоряжаться материнским капиталом на обучение детей

32 млн выписок с информацией о стаже, пенсионных коэффициентах и отчислениях на пенсию сформировано Пенсионным фондом с начала года по запросу россиян

13 млн выплат в размере 5 тыс. рублей назначено семьям с детьми до 8 лет в качестве поддержки из-за эпидемии коронавируса

Пенсионному фонду России исполнилось 30 лет со дня основания

Россияне начали получать уведомления из Единой информационной системы социального обеспечения (ЕГИССО) о положенных мерах социальной защиты и поддержки при наступлении двух жизненных ситуаций: рождении ребенка и установлении инвалидности

1,4 млн страховых и государственных пенсий назначено Пенсионным фондом с начала года

ДЕКАБРЬ

Цифры года

Данные по состоянию на 31 декабря 2020 года

Участники пенсионной системы

Россияне, у которых формируется страховая пенсия	57,9 млн ⓘ	Пенсионеры	43,0 млн ⓘ
Россияне, у которых формируется накопительная пенсия	75,5 млн ⓘ	Работодатели, начислившие взносы на пенсию работников	4,0 млн
		Самозанятые граждане, уплачивающие взносы на свою пенсию	3,9 млн ⓘ

Средние размеры пенсий

Страховая пенсия по старости неработающих пенсионеров	17 536 ₹	Федеральная социальная доплата к пенсии	1 968 ₹
Социальная пенсия	9 849 ₹	Прибавка к пенсии участников программы софинансирования пенсионных накоплений	1 894 ₹
Федеральный прожиточный минимум пенсионера	9 308 ₹	Накопительная пенсия	1 031 ₹

Повышение пенсий и пособий

Индексация страховых пенсий	6,6 %	Доходность пенсионных накоплений по совокупному инвестпортфелю частных управляющих компаний	8,18 %
Индексация пенсий по государственному обеспечению	6,1 %	Индексация ежемесячной денежной выплаты и набора социальных услуг федеральным льготникам	3,0 %
Доходность пенсионных накоплений по расширенному портфелю ВЭБ.РФ	6,87 %	Инфляция на конец 2019 года	3,0 %
Доходность пенсионных накоплений по портфелю государственных ценных бумаг ВЭБ.РФ	7,95 %		

«Коронавирусные» выплаты

Выплаты на поддержку семей с детьми	649,6 млрд ₹	- 10 тыс. рублей семьям с детьми до 16 лет в июле	276,0 млрд ₹
- 5 тыс. рублей семьям с детьми до 3 лет ежемесячно с апреля по июнь	70,4 млрд ₹	- 5 тыс. рублей семьям с детьми до 8 лет в декабре	68,0 млрд ₹
- 10 тыс. рублей семьям с детьми от 3 до 16 лет в июне	235,2 млрд ₹		

Социальные выплаты

Получатели ежемесячной денежной выплаты	14,7 млн ⓘ	Получатели выплаты по уходу за детьми-инвалидами	0,6 млн ⓘ
Получатели выплаты по уходу за нетрудоспособными людьми	2,1 млн ⓘ		

Выплаты ветеранам Великой Отечественной войны

Средний размер пенсий участников ВОВ	40,0 тыс. ₹	Дополнительное ежемесячное материальное обеспечение	500 или 1 000 ₹
Средний размер пенсий инвалидов вследствие военной травмы	31,4 тыс. ₹	Выплата к 75-летию Победы	50 тыс. или 75 тыс. ₹
Ежемесячная денежная выплата участникам ВОВ	4 174 ₹	Ежегодная денежная выплата ко Дню Победы	10 тыс. ₹
Ежемесячная денежная выплата инвалидам ВОВ	5 565 ₹		

Цифры года

Материнский капитал

Выданные за год сертификаты:	1,2 млн	Семьи, полностью использовавшие капитал	6,5 млн
– на первого ребенка	379,7 тыс.	Выплаты семьям за год	317,9 млрд ₹
– на второго ребенка	450,0 тыс.	Материнский капитал на первого и второго ребенка	466 617 ₹
– на второго ребенка в повышенном размере	377,8 тыс.	Материнский капитал на второго ребенка в повышенном размере	616 617 ₹
Проактивно оформленные сертификаты	641,3 тыс.		
Семьи, получившие сертификат	10,9 млн		

Бюджет Пенсионного фонда России

Доходы	10 303 млрд ₹	Страховые взносы на пенсии	5 449 млрд ₹
Расходы	9 728 млрд ₹	Социальные выплаты	600 млрд ₹
Пенсионные выплаты	8 005 млрд ₹		

Электронные трудовые книжки

Работники, выбравшие электронную трудовую книжку	5,3 млн ⓘ	Работники, в отношении которых представлены сведения о трудовой деятельности	55,5 млн ⓘ
Работодатели, передавшие сведения для электронных трудовых книжек	2,4 млн		

О Пенсионном фонде России

Система управления Пенсионного фонда России

Пенсионный фонд России (ПФР) – один из трех государственных внебюджетных фондов, на которые возложены функции по обязательному социальному страхованию в Российской Федерации. Пенсионный фонд является государственным страховщиком в области пенсионного страхования. Координацию деятельности фонда обеспечивает Министерство труда и социальной защиты.

О Пенсионном фонде России

Направления деятельности

- ▶ Учет прав граждан по обязательному пенсионному страхованию и государственному пенсионному обеспечению.
- ▶ Оформление и выплата страховых пенсий и пенсий по государственному обеспечению.
- ▶ Назначение и финансирование социальных выплат.
- ▶ Формирование, назначение и выплата пенсионных накоплений.
- ▶ Формирование электронных трудовых книжек.
- ▶ Ведение государственных программ по материнскому капиталу (нацпроект «Демография») и софинансированию добровольных пенсионных накоплений.
- ▶ Ведение Единой информационной системы социального обеспечения и Федерального реестра инвалидов.
- ▶ Международное сотрудничество по вопросам пенсионного и социального обеспечения.
- ▶ Информационно-разъяснительная работа.

Работники

В Пенсионном фонде работают 103,3 тыс. специалистов. Возраст почти 70% из них составляет от 30 до 50 лет. Высшее образование имеют 94% специалистов. Большинство сотрудников работает в ПФР свыше 10 лет. Абсолютное большинство специалистов фонда – женщины. В течение 2020 года штат ПФР обновлен на 15%. Программы переподготовки и повышения квалификации, а также повышения профессионального уровня прошли 20 тыс. специалистов.

Участники пенсионной системы

Пенсионный фонд России ведет лицевые счета 156,4 млн российских и иностранных граждан, выплачивает пенсии 43 млн пенсионеров и обеспечивает выплаты по федеральным льготам для более чем 20 млн россиян. Фонд также формирует пенсионные накопления 38,4 млн будущих и нынешних пенсионеров и предоставляет выплаты миллионам российских семей с детьми.

География деятельности

Пенсионный фонд осуществляет свою деятельность на федеральном уровне по всей территории России, а также в городе Байконуре Республики Казахстан. Фонд представлен во всех крупных населенных пунктах, более 2 тыс. клиентских служб работают для граждан по всей стране.

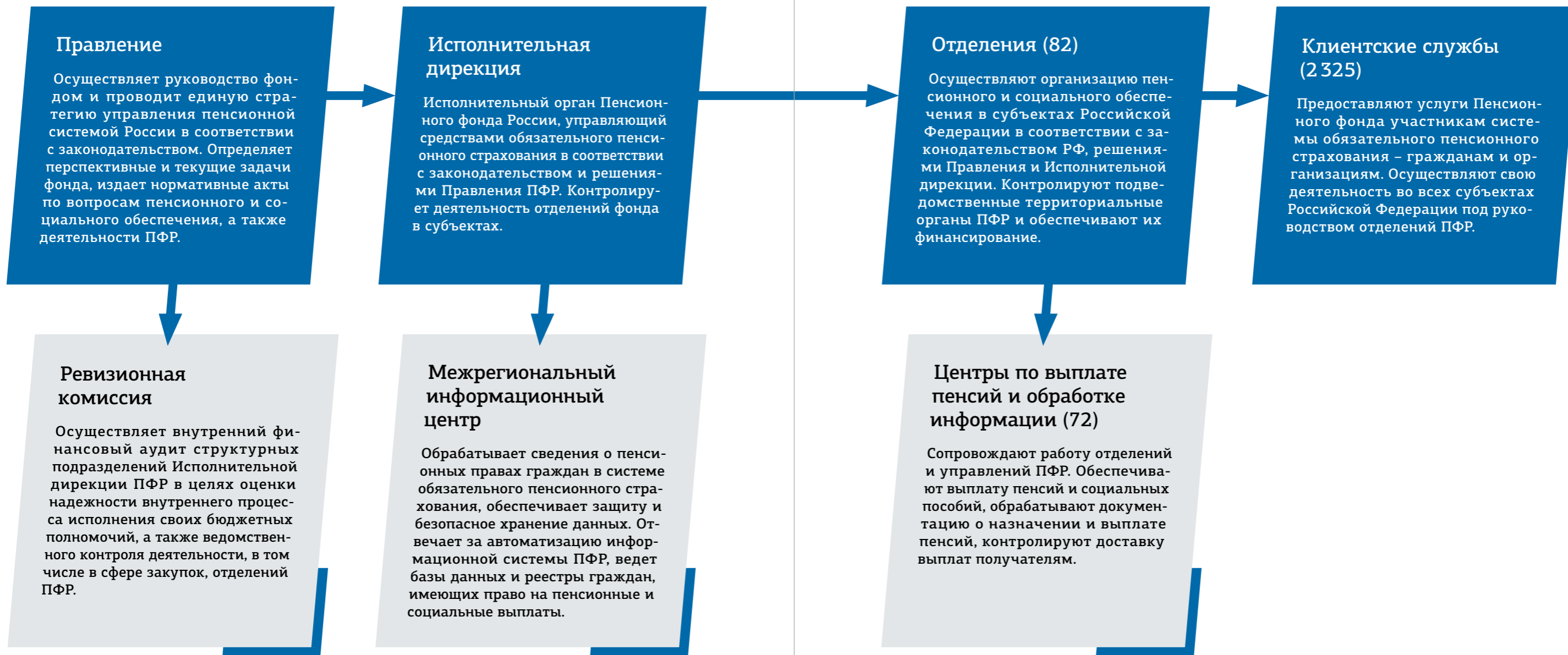
Информационная система

Пенсионный фонд ведет крупнейшую в России информационную систему, которая содержит сведения о пенсионных, социальных и трудовых правах россиян, а также иностранных граждан, работающих в российских организациях и компаниях. Технологическая база фонда и накопленный объем информации позволяют сегодня назначать многие выплаты полностью дистанционно через электронные сервисы, без дополнительных справок и подтверждающих документов. Некоторые выплаты и услуги предоставляются проактивно, без обращения со стороны человека.

Государственные программы

Пенсионный фонд ведет две государственные программы: программу материнского капитала (с 2007 года) и программу софинансирования пенсионных накоплений (с 2008 года). Поддержкой государства по первой воспользовались 8,4 млн российских семей, по второй – 2,6 млн будущих и нынешних пенсионеров. По программе материнского капитала семьи получили свыше 2,82 трлн рублей. Участники программы софинансирования пенсии сформировали на своих счетах более 136 млрд рублей.

Структура Пенсионного фонда России



Пенсионный фонд России включает в себя больше 2 тыс. подразделений, которые обеспечивают работу пенсионной системы страны на федеральном и региональном уровнях.

Правление фонда, Исполнительная дирекция, Ревизионная комиссия и Межрегиональный информационный центр находятся в Москве.

В каждом субъекте представлено отделение ПФР, под руководством которого работают территориальные управления, центры по выплате пенсий и обработке информации, а также клиентские службы.

В 2020 году Пенсионный фонд продолжил работу по оптимизации структуры территориальных органов и штатной численности. В результате этой деятельности **236** управлений ПФР, входящих в состав **82** региональных отделений, преобразованы в **22** межрайонных управления и **4** центра государственных услуг и установления пенсий.

Правление Пенсионного фонда России



**Председатель
Правления**

Андрей Степанович КИГИМ

Осуществляет общее руководство деятельностью ПФР, распределяет обязанности, координирует и контролирует деятельность заместителей председателя Правления ПФР, а также подразделений Исполнительной дирекции:

- ▶ Ревизионной комиссии ПФР.
- ▶ Департамента обеспечения безопасности.
- ▶ Первого отдела.



**Первый заместитель
председателя Правления**

Наталья Владимировна ПЕТРОВА

Координирует подразделения Исполнительной дирекции ПФР:

- ▶ Бюджетный департамент.
- ▶ Департамент актуарных расчетов и стратегического планирования.
- ▶ Департамент вычислительной инфраструктуры и систем связи.
- ▶ Департамент кадровой политики.
- ▶ Департамент казначейства.
- ▶ Департамент капитального строительства и имущественных отношений.
- ▶ Департамент организации администрирования страховых взносов.
- ▶ Департамент организации и контроля инвестиционных процессов.
- ▶ Департамент организации персонифицированного учета пенсионных прав застрахованных лиц.
- ▶ Департамент по обеспечению информационной безопасности.
- ▶ Департамент по осуществлению закупок.
- ▶ Департамент управления делами и обеспечения деятельности системы ПФР.
- ▶ Департамент финансового обеспечения системы ПФР.
- ▶ Межрегиональный информационный центр.
- ▶ Отдел реализации проектов бережливого производства в системе ПФР.



**Заместитель
председателя Правления**

Сергей Александрович ЧИРКОВ

Координирует подразделения Исполнительной дирекции ПФР:

- ▶ Департамент информационных технологий.
- ▶ Департамент общественных связей и взаимодействия со средствами массовой информации.
- ▶ Департамент организации назначения и выплаты пенсий.
- ▶ Департамент организации предоставления государственных услуг и цифрового развития ПФР.
- ▶ Департамент по вопросам пенсионного обеспечения лиц, проживающих за границей.
- ▶ Департамент правовой политики.
- ▶ Департамент социальных выплат.
- ▶ Департамент федеральных государственных проектов.
- ▶ Отдел международного сотрудничества.
- ▶ Управление государственного пенсионного обеспечения государственных служащих.
- ▶ Управление по работе с обращениями граждан, застрахованных лиц, организаций и страхователей.
- ▶ Учебно-методический центр ПФР.



**Управляющий Отделением ПФР
по Москве и Московской области**

Андрей Евгеньевич АНДРЕЕВ



**Управляющий Отделением ПФР
по Республике Башкортостан**

Фоат Галяутдинович ХАНТИМЕРОВ

Услуги Пенсионного фонда России

Для Пенсионного фонда России, как и для многих других организаций, главным вызовом при оказании услуг в 2020 году стала эпидемия коронавируса и введенные в связи с ней ограничения. Чтобы снизить риск распространения инфекции и при этом не останавливать назначение выплат, Пенсионный фонд ввел упрощенный порядок получения ряда услуг, дистанционно оформлял пенсии и пособия, а также автоматически продлевал уже назначенные выплаты.

Первым шагом в адаптации системы обслуживания фонда к коронавирусным ограничениям стало усиление приема граждан по предварительной записи во всех клиентских отделениях ПФР начиная с середины марта. Посетители могли прийти к назначенному времени и не ждать получения услуги в очереди, что помогало избегать скопления людей.

В ходе обслуживания соблюдались необходимые санитарно-эпидемиологические требования, включая безопасное дистанцирование, защитные стекла между специалистами и посетителями, проведение дезинфекции помещений, ношение масок и прочие.

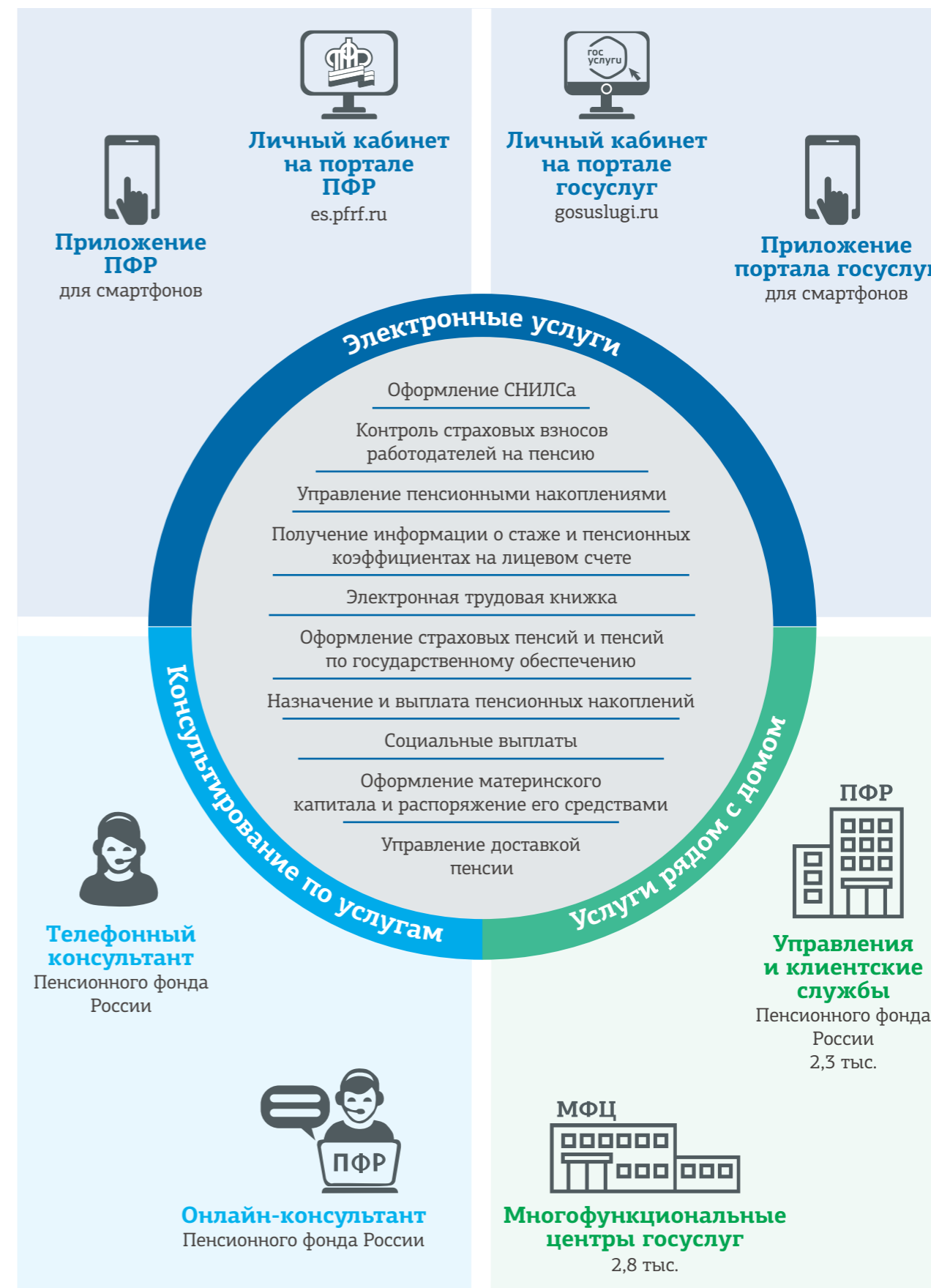
При наплыве посетителей специалисты вели работу с теми, кто ожидал приема

в очереди, помогали получить услуги через терминалы самообслуживания и давали необходимые консультации по выплатам.

В ряде территориальных органов работали виртуальные клиентские службы, которые консультировали посетителей по видеосвязи. Чтобы разгрузить потоки в отдельные дни, прием в некоторых офисах ПФР начинался раньше и мог переноситься на нерабочие часы.

Благодаря этим мерам и ответственному отношению россиян к рекомендации получать госуслуги дистанционно, минуя личные визиты за ними, число обращений в территориальные офисы и управления фонда уже к концу месяца сократилось почти в пять раз,

Система предоставления услуг Пенсионного фонда России



В результате усиления **дистанционного обслуживания** из-за коронавирусных ограничений поток обращений к электронным сервисам Пенсионного фонда России в 2020 году вырос **в 1,5 раза, до 114 млн**. Объем проведенных специалистами ПФР консультаций по телефону увеличился **в 1,6 раза и составил 15 млн**.

до 30 тыс. в день. Электронные услуги на сайте Пенсионного фонда и портале госуслуг при этом стали использоваться в два раза активнее. Количество обращений к ним в начале апреля выросло до 845 тыс. в день.

Одновременно с этим Пенсионный фонд начал автоматически продлевать ряд выплат, право на которые, согласно закону, надо периодически подтверждать личным обращением или документально. На первом этапе это коснулось нескольких видов пенсий и ежемесячных выплат из материнского капитала.

Так, для получателей пенсии по потере кормильца, которым исполнилось 18 лет, до конца года была отменена обязанность подтверждать свое обучение для продления пенсии.

Отделения ПФР самостоятельно уточняли необходимую информацию в учебных заведениях и на основе нее принимали решение о продолжении выплат.

Помимо этого, начали продлеваться пенсии, получаемые по доверенности близкими и родственниками пенсионера. При таком способе доставки закон обязывает пенсионера раз в год подтвердить получение выплат путем личной явки в клиентскую службу ПФР или доставочную организацию, например в банк.

Чтобы исключить такие визиты, было принято решение продолжать выплаты, даже если с момента оформления доверенности истекли отведенные двенадцать месяцев.

В похожем порядке продление выплат было обеспечено и для получателей социальной пенсии, у которых нет прописки в России. По закону пенсия таким людям назначается при условии личного заявления в ПФР, подтверждающего место фактического проживания. В дальнейшем заявление надо представлять раз в год, чтобы не потерять право на выплату. Начиная с апреля указанный порядок был приостановлен.

Активность использования электронных сервисов на портале Пенсионного фонда России выросла **в 1,4 раза, до 82 млн** обращений, на портале госуслуг – **в 1,5 раза, до 32 млн** обращений.

Наиболее востребованные госуслуги Пенсионного фонда России

ПФР	PFR.GOV.RU	GOSUSLUGI.RU	МФЦ
1. Оформление страховой пенсии, пенсии по государственному обеспечению, накопительной пенсии	Оформление страховой пенсии, пенсии по государственному обеспечению, накопительной пенсии	Информирование о пенсионных коэффициентах, стаже и взносах на пенсию, а также сумме потерь при досрочном переводе пенсионных накоплений	Оформление страховой пенсии, пенсии по государственному обеспечению, накопительной пенсии
2. Оформление СНИЛСа	Информирование о размере материнского капитала и его остатке	Справка, подтверждающая предоставление набора социальных услуг	Оформление СНИЛСа
3. Выплата страховых пенсий, накопительной пенсии и пенсий по государственному обеспечению	Информирование о пенсионных коэффициентах, стаже и взносах на пенсию, а также сумме потерь при досрочном переводе пенсионных накоплений	Распоряжение материнским капиталом	Информирование о пенсионных коэффициентах, стаже и взносах на пенсию, а также сумме потерь при досрочном переводе пенсионных накоплений
4. Информирование о пенсионных коэффициентах, стаже и взносах на пенсию, а также сумме потерь при досрочном переводе пенсионных накоплений	Перевод пенсионных накоплений в другой фонд или управляющую компанию	Оформление страховой пенсии, пенсии по государственному обеспечению, накопительной пенсии	Выплата страховых пенсий, накопительной пенсии и пенсий по государственному обеспечению
5. Установление ежемесячной денежной выплаты	Выплата страховых пенсий, накопительной пенсии и пенсий по государственному обеспечению	Предоставление сведений из электронной трудовой книжки	Распоряжение материнским капиталом

Родители, получающие ежемесячные выплаты из материнского капитала, также были освобождены от обязанности приходить в Пенсионный фонд, чтобы подтвердить свои доходы и таким образом сохранить право на выплату.

Предоставление средств продлевалось семьям автоматически.

Во второй половине апреля Пенсионный фонд расширил удаленный формат оказания услуг и назначения выплат.

В 2020 году ПФР увеличил долю услуг, оказанных в электронной форме, до **83%**. Всего гражданам было предоставлено **137,5 млн** услуг, **114,1 млн** из них – через онлайн-сервисы, **15,4 млн** услуг – через клиентские отделения фонда, **7,9 млн** услуг – через многофункциональные центры.

Для дистанционного оформления пенсий, в частности, стали приниматься не только заявления, поступившие через электронные кабинеты граждан, но и оформленные специалистами ПФР по телефону. При наличии контактных данных они связывались с человеком и получали согласие на оформление пенсии, что отражалось в специальном акте. Последующее назначение пенсии происходило на основе этого документа.

Помимо этого, все пенсии и некоторые социальные выплаты инвалидам Пенсионный фонд начал оформлять по данным Федерального реестра инвалидов. При обращении в ПФР инвалиду достаточно было подать только заявление, все остальные сведения фонд получал из реестра. Если заявление поступало в электронной форме, выплата назначалась полностью дистанционно.

Без личного обращения в фонд также начали оформляться повышенные пенсии жителям северных регионов и производиться выплаты пенсионерам за границей.

Некоторые выплаты при этом назначались полностью проактивно. Например, повышенные пенсии тем, кто достиг 80 лет. Территориальные органы фонда беззаявительно определяли самых возрастных получателей пенсии, чтобы без личного обращения назначить им более выгодный вариант страховой пенсии с учетом повышения.

В течение года специалисты фонда также оказывали содействие гражданам в запросе сведений, необходимых для назначения пенсии. В том числе документов, которые по закону должен представлять сам человек. В тех случаях, когда ответы на запросы ПФР о предоставлении сведений не поступали вовремя, специалисты руководствовались имеющимися в распоряжении фонда сведениями и назначали выплаты на их основе с согласия граждан. При поступлении дополнительной информации, влияющей на размер пенсии, выплаты автоматически пересчитывались за все прошедшие месяцы без дополнительного заявления от пенсионера.

Электронные услуги Пенсионного фонда

Уже несколько лет электронные сервисы ПФР позволяют получить многие услуги фонда и удаленно обратиться за всеми ключевыми выплатами. Так, большинство пенсий сегодня оформляется в соответствии с электронными заявлениями, поступающими через личные кабинеты россиян. При этом в большинстве случаев выплаты с согласия человека назначаются полностью дистанционно на основе данных, которые переданы работодателями в информационную систему Пенсионного фонда.

С помощью электронных сервисов можно не только оформлять выплаты, но и управлять их предоставлением. Например, изменить способ доставки пенсии или отказаться от получения услуги в пользу денежной компенсации.

Особенно востребованы у россиян сервисы фонда, предоставляющие ту или иную информацию. Пенсионеры и предпенсионеры могут получить через личный кабинет справки, в том числе чтобы дистанционно представить их в другие организации. Работающим россиянам в кабинете доступны сведения о пенсионных коэффициентах, сумме пенсионных накоплений, а также стаже и отчислениях работодателей на пенсию. С 2020 года к этим данным также добавилась информация о профессиональной деятельности из электронной трудовой книжки. Для семей с сертификатом материнского капитала в кабинете всегда отражается актуальная информация о сумме, которую родители могут использовать на выбранные цели.

Помимо этого, в кабинете есть возможность оформить выплаты по уходу за пенсионером, ребенком-инвалидом или инвалидом с детства первой группы. Необходимые для этого электронные заявления о назначении выплаты и о согласии на осуществление ухода давно реализованы в кабинете. Учитывая характер выплаты по уходу, в кабинете также есть возможность подать заявление от лица законного представителя: родителя, усыновителя, опекуна или попечителя.

Центр консультирования

Расширить сферу дистанционного обслуживания Пенсионному фонду помогает центр консультирования, который прежде всего работает как единый федеральный номер, позвонить по которому можно круглосуточно из любого региона России. Также предусмотрены консультирование через СМС-сообщения и онлайн-консультации через интернет. Операторы центра предоставляют гражданам и страхователям справочную информацию по большинству услуг и принимают обращения. Это позволяет быстро и просто узнать, как получить

ту или иную услугу ПФР, уточнить список необходимых документов, найти ближайшее место и способы оказания услуги.

Каждый день центр консультирования помогает тысячам россиян получить оперативную информацию по всем вопросам взаимодействия с Пенсионным фондом. В течение 2020 года операторы центра провели 662 тыс. телефонных консультаций и обработали 179 тыс. интернет-обращений. Через СМС-сообщения проконсультировано 72,8 тыс. человек.

Оценка услуг Пенсионного фонда через систему «Ваш контроль»

Оценить качество услуг Пенсионного фонда России сегодня можно через государственную электронную систему «Ваш контроль», позволяющую оставлять отзывы о работе фонда, а также других государственных учреждений и органов власти. Выставлять оценки при этом можно не только организации в целом, но и конкретному подразделению, в котором оказывалась услуга. Для характеристики качества обслуживания предусмотрен ряд критериев, включая время предоставления услуги, профессионализм и вежливость специалистов, уровень комфорта в месте обслуживания и прочие. Услуги Пенсионного фонда в системе «Ваш контроль» могут оцениваться через сайт Vashkontrol.ru, СМС-опрос, на портале госуслуг, а также через терминалы опроса, устанавливаемые в многофункциональных центрах.

Для удобства граждан на всех страницах сайта Пенсионного фонда есть быстрый доступ к электронному сервису «Ваш контроль», а в клиентских службах фонда можно получить пошаговую инструкцию о том, как оценивать услуги через систему. Во всех отделениях ПФР и подведомственных им территориальных органах созданы электронные кабинеты для работы с отзывами граждан о качестве предоставления государственных услуг.

В 2020 году уровень удовлетворенности граждан качеством предоставления государственных услуг Пенсионного фонда России, согласно данным системы «Ваш контроль», вырос до 98,5%. Средняя оценка, выставленная фонду через СМС-опрос системы, составила 4,93 балла из 5 возможных.

Согласно данным системы «Ваш контроль», в 2020 году уровень удовлетворенности граждан качеством предоставления услуг Пенсионного фонда составил **98,5%**.

Услуги Пенсионного фонда России

		ПФР МФЦ pfr.gov.ru gosuslugi.ru Кол-центр			
Информационный учет	Регистрация в системе обязательного пенсионного страхования в качестве застрахованного лица и открытие СНИЛСа	●	●		●
	Предоставление информации о СНИЛСе	●	●	●	●
	Информирование о количестве пенсионных коэффициентов, стаже, взносах на пенсию и размере пенсионных накоплений	●	●	●	●
Пенсии	Оформление страховых пенсий и пенсий по государственному обеспечению	●	●	●	●
	Перерасчет размера страховой пенсии	●	●	●	●
	Выбор способа доставки пенсии	●	●	●	●
	Назначение федеральной социальной доплаты к пенсии	●	●	●	●
	Назначение доплат к пенсии работникам некоторых профессий	●	●	●	●
	Прекращение или возобновление выплаты страховой пенсии по старости по выбору пенсионера	●	●	●	●
	Запрос пенсионного дела при смене места жительства	●	●	●	●
	Информирование о назначенных пенсиях и социальных выплатах	●	●	●	●
Пенсионные накопления	Оформление выплаты пенсионных накоплений	●	● ¹	●	● ¹
	Оформление правопреемства пенсионных накоплений	●			●
	Оформление выплаты пенсионных накоплений правопреемникам пенсионера	●			●
	Перевод пенсионных накоплений между пенсионными фондами и управляющими компаниями	●	● ²	● ²	●
	Предоставление платежных документов для уплаты добровольных взносов по программе софинансирования пенсионных накоплений	●		●	●
	Представление сведений о программе софинансирования пенсионных накоплений	●		●	●

		ПФР МФЦ pfr.gov.ru gosuslugi.ru Кол-центр			
Электронная трудовая книжка	Предоставление сведений из электронной трудовой книжки	●	●	●	●
Социальные выплаты	Оформление ежемесячной денежной выплаты	●	●	●	●
	Оформление набора социальных услуг, изменение способа его получения, возобновление или отказ от набора	●	●	●	●
	Оформление выплаты ухаживающим за нетрудоспособными, инвалидами, детьми-инвалидами	●		●	●
	Предоставление пенсионерам-северянам компенсации транспортных расходов на проезд к месту отдыха и обратно	●	●	●	●
	Предоставление пенсионерам-северянам компенсации транспортных расходов на проезд при переселении из районов Крайнего Севера	●		●	●
	Оформление дополнительного ежемесячного материального обеспечения	●		●	●
	Выплата пособия на погребение умершего неработающего пенсионера	●			●
Материнский капитал	Оформление материнского капитала	●	●	●	●
	Распоряжение материнским капиталом	●	●	●	●
	Предоставление информации о выданном сертификате и его средствах	●	●	●	●

¹ Только оформление накопительной пенсии.

² Только подача заявления о смене управляющей компании ПФР.

Кол-центр предоставляет справочную информацию по услугам.

Пенсионный фонд России ежегодно **развивает систему услуг**, чтобы более качественно и оперативно предоставлять их гражданам и организациям. Поэтому сегодня обратиться за выплатами и сопутствующими услугами можно не только **в 2,3 тыс.** клиентских служб фонда по всей стране, но и в любой из **2,8 тыс.** многофункциональных центров, также работающих на территории всей России.

Бюджет Пенсионного фонда России

Доходы бюджета

Доходы Пенсионного фонда России в 2020 году выросли до 10,3 трлн рублей, что на 1,5 трлн рублей, или на 17%, больше, чем в 2019 году.

Поступления взносов на обязательное пенсионное страхование, которые являются основным источником доходов фонда, составили 5 448,6 млрд рублей. Несмотря на негативные последствия для рынка труда из-за распространения коронавирусной инфекции, сборы взносов в 2020 году не только не уменьшились по сравнению с 2019-м, но и показали небольшой рост – на 54,8 млрд рублей, или на 1%.

Взносы на страховые пенсии составили наибольшую часть всех поступлений в бюджет фонда, увеличившись по итогам года до 5 448,6 млрд рублей. Взносы на накопительную пенсию составили 214 млн рублей.

Собранные взносы обеспечили выплату страховых пенсий на 73%. Прочие обязательства государства по повышению пенсий, а также льготы для граждан и работодателей по обязательному пенсионному страхованию обеспечивались средствами федерального бюджета.

Трансферт из бюджета РФ был выделен на валоризацию страховых пенсий по старости – повышение за стаж до 2002 года, индексацию стоимости пенсионного коэффициента, повышение фиксированной выплаты к страховой пенсии и досрочные пенсии. Средства также были направлены на компенсацию пониженных тарифов страховых взносов и льгот по назначению пенсии, в том числе включение в стаж социально значимых

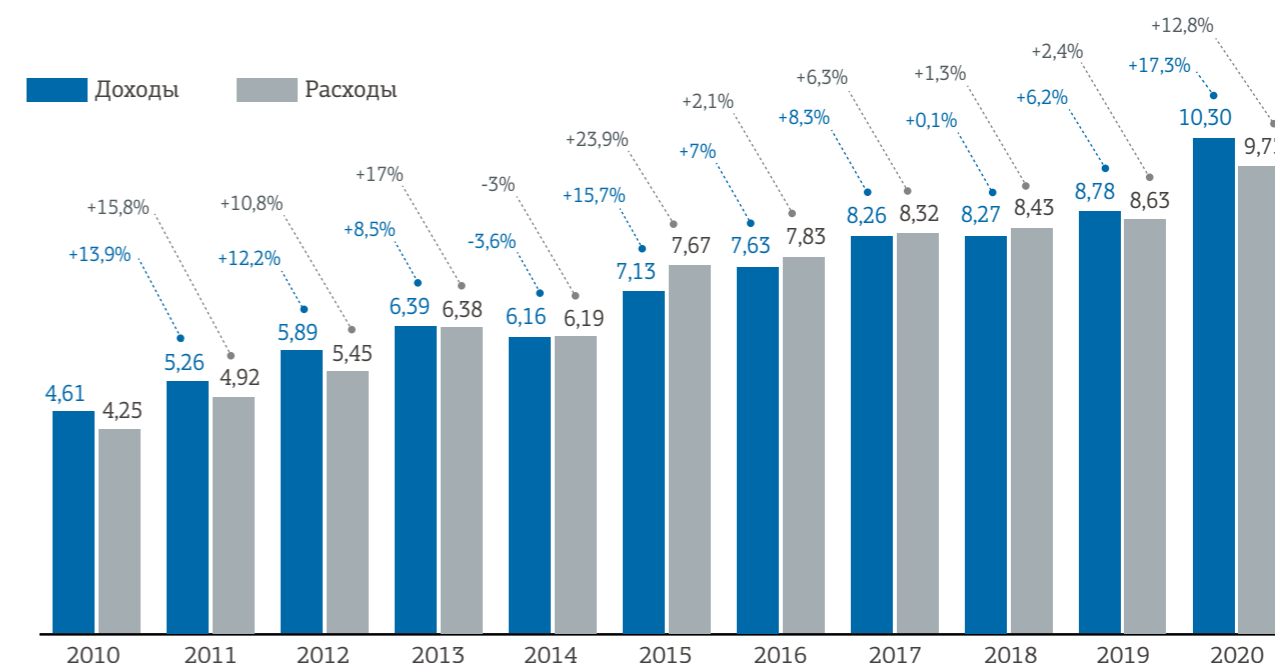
периодов жизни, когда человек не работает, но его страховая пенсия формируется. Всего на перечисленные цели было направлено 2 559,6 млрд рублей.

Наряду с обязательным пенсионным страхованием Пенсионный фонд выполняет функции по государственному пенсионному и социальному обеспечению, что предусматривает выплату некоторых видов пенсий, социальных пособий и доплат к пенсии, а также предоставление материнского капитала. В 2020 году средства федерального бюджета, переданные бюджету фонда на перечисленные направления, составили 2 227,2 млрд рублей. Наибольшая часть средств была выделена на «коронавирусные» выплаты семьям с детьми (655,9 млрд рублей), выплату пенсий по государственному обеспечению (485,4 млрд рублей) и ежемесячную денежную выплату (419,3 млрд рублей).

Доходы бюджета по формированию пенсионных накоплений составили 44 млрд рублей. Основную часть этой суммы (28,3 млрд рублей) обеспечили пенсионные накопления, отозванные из управляющих компаний для выплаты пенсий.

Другим источником поступлений стала программа софинансирования пенсионных накоплений. Добровольные взносы ее участников за 2020 год составили 3,4 млрд рублей, государственное софинансирование добровольных взносов за 2019 год (которое, согласно закону, выделено в 2020 году) составило 3,7 млрд рублей. Поступления из негосударственных пенсионных фондов в результате перевода пенсионных накоплений в ПФР составили 8,6 млрд рублей.

Динамика доходов и расходов бюджета Пенсионного фонда России, трлн рублей



Расходы бюджета

Расходы Пенсионного фонда росли в 2020 году более высокими темпами, чем раньше, и в общей сложности увеличились до 9,73 трлн рублей, или на 12,8%. Для сравнения, в 2019-м аналогичный рост был значительно меньше и составил 2,4%. В абсолютных цифрах расходы 2020 года увеличились на 1,1 трлн рублей, что в 5,6 раза превысило прирост расходов 2019 года, составивший 198,4 млрд рублей.

Главным фактором, повлиявшим на существенное увеличение расходов фонда,

стала эпидемия коронавируса и последовавшие за ней меры государства по поддержке населения, в реализации которых Пенсионный фонд принял непосредственное участие.

Выплаты семьям с детьми во время эпидемии стали новой статьей расходов и увеличили их больше всего – почти на 650 млрд рублей. Такая сумма сложилась в результате четырех волн выплат по указам президента в период с апреля по декабрь.

Ключевыми факторами, повлиявшими на **увеличение расходов бюджета** Пенсионного фонда в 2020 году, стали меры поддержки семей с детьми во время эпидемии коронавируса, индексация страховых пенсий повышенными темпами и выплаты ветеранам ВОВ к 75-летию Победы.

Бюджет Пенсионного фонда России за 2020 год

Доходы

млрд рублей

Средства бюджета РФ на страховые пенсии – 2 559,6 (24,8%)	
Обязательное пенсионное страхование ¹	1 695,3
Валоризация (увеличение) страховых пенсий по старости за стаж до 2002 года	694,1
Компенсация зачета в стаж нестраховых периодов	100,9
Компенсация пониженных тарифов страховых взносов	69,3
Средства бюджета РФ на прочие выплаты – 2 227,2 (21,7%)	
«Коронавирусные» выплаты семьям с детьми	655,9
Социальные выплаты по федеральным льготам	575,9
Государственные пенсии	485,4
Материнский капитал	428,3
Доплаты к пенсии	70,6
Софинансирование добровольных взносов граждан на накопительную пенсию	3,7
Пенсии по соглашениям с отдельными странами	7,4
Пенсионные накопления – 40,5 (0,4%)	
Средства из управляющих компаний на выплаты пенсионерам	28,3
Пенсионные накопления из НПФ	8,6
Добровольные взносы граждан на накопительную пенсию	3,4
Взносы страхователей на накопительную пенсию	0,2
Прочее² – 27,4 (0,3%)	

10 303,3

4 786,8 (46,5%)
Средства бюджета РФ

2 227,2 (21,7%)
на прочие выплаты

2 559,6 (24,8%)
на страховые пенсии

5 448,6 (52,9%)
Взносы на страховые пенсии

9 727,7

317,9 (3,3%) Маткапитал

486,2 (5,0%)
Государственные пенсии

599,9 (6,2%)
Социальные выплаты

649,6 (6,7%)
«Коронавирусные» выплаты

7 414,9 (76,2%)
Страховые пенсии

Расходы

млрд рублей

Социальные выплаты – 599,9 (6,2%)	
Ежемесячная денежная выплата федеральным льготникам	413,1
Выплата родителям и опекунам по уходу за детьми-инвалидами и инвалидами с детства I группы	65,4
Выплаты ветеранам ВОВ к 75-летию Победы	63,9
Выплата по уходу за пожилыми людьми и инвалидами I группы	44,1
Пособие на погребение умерших пенсионеров	10,1
Компенсация пенсионерам-северянам транспортных расходов на проезд к месту отдыха и при переселении с Крайнего Севера	2,8
Ежегодная выплата ветеранам ВОВ ко Дню Победы	0,5
Доплаты к пенсии – 93,9 (1%)	
Федеральная социальная доплата	71,2
Доплата к пенсии членам летных экипажей гражданской авиации, работникам угольной промышленности и специалистам ядерного оружейного комплекса	16,4
Дополнительное материальное обеспечение за выдающиеся достижения и заслуги	3,2
Дополнительное ежемесячное материальное обеспечение пенсионеров	3,1
Пенсионные накопления – 35,8 (0,4%)	
Передача пенсионных накоплений в НПФ	16,3
Выплата пенсионных накоплений	19,0
Взносы в фонд гарантирования пенсионных накоплений	0,4
Материнский капитал на формирование пенсии	0,01
Исполнение функций ПФР – 119,3 (1,2%)	
Прочее³ – 10,2 (0,1%)	

¹ Включает в себя средства на индексацию пенсионного коэффициента и фиксированной выплаты к страховой пенсии, досрочные пенсии и пенсии с учетом начисленных, но не уплаченных взносов.

² Страховые взносы на доплату к пенсии летным экипажам гражданской авиации и работникам угольной промышленности. Средства на досрочные пенсии безработным гражданам. Средства некоторых иностранных государств на выплату пенсий. Неналоговые поступления.

³ Досрочные пенсии безработным гражданам. Пенсии по договорам с отдельными странами.

Другим фактором увеличения расходов стала повышенная индексация страховых пенсий – еще одна государственная мера, которую Пенсионный фонд реализует с 2019 года. Несмотря на уменьшение численности пенсионеров, расходы на страховые пенсии в 2020-м стали больше на 361,6 млрд рублей. Такая тенденция объясняется повышением выплат пенсионерам, которое второй год подряд проводится с опережением инфляции: индексация на 6,6% против инфляции 3% на конец 2019-го, индексация на 7,05% против инфляции 4,3% на конец 2018-го.

Третьей по объему статьей бюджета, повлиявшей на рост расходов фонда, стала выплата ветеранам Великой Отечественной войны к 75-й годовщине Победы. Праздничную выплату в юбилейных размерах 75 тыс. и 50 тыс. рублей получили больше миллиона ветеранов, а общие расходы на ее предоставление составили 63,9 млрд рублей.

Другие расходы бюджета росли в 2020 году привычными темпами. Выплаты пенсий и доплат к пенсиям составили 8 трлн рублей, или 82% всех расходов. На страховые пенсии направлено 7,41 трлн рублей, на пенсии по государственному обеспечению – 486,2 млрд рублей. Пенсионные накопления выплачены на общую сумму 19 млрд рублей.

Социальные выплаты ПФР, которые включают в себя ежемесячные пособия по уходу за пожилыми людьми и инвалидами, выплаты ветеранам ВОВ, Героям Труда и Героям России, компенсацию лекарств и проезда на транспорте, а также некоторые другие выплаты, увеличились на 85,7 млрд рублей, составив в общей сложности 600 млрд рублей, или 6,2% всех расходов.

По итогам года бюджет Пенсионного фонда исполнен с профицитом 575,6 млрд рублей, который будет направлен на финансирование выплат в следующем году.

Выплаты пенсий и доплат к пенсии выросли в 2020 году на **337,6 млрд** рублей, или на **4,5%**, и превысили **8 трлн** рублей. Социальные выплаты ПФР увеличились на **85,7 млрд** рублей, или на **16,7%**, и достигли **600 млрд** рублей.

Территориальная инфраструктура Пенсионного фонда России

Пенсионный фонд России развивает и оптимизирует свою территориальную инфраструктуру, чтобы создавать комфортные условия для посетителей клиентских служб, инвалидов, обеспечивать надлежащие условия работы сотрудникам и сокращать расходы на текущую деятельность.

Строительство, реконструкция и покупка недвижимых объектов

В 2020 году Пенсионный фонд приобрел несколько зданий общей площадью 6 689,1 кв. метра для новых центров по выплате пенсий и обработке информации, а также управлений ПФР в Курганской, Амурской областях и Алтайском крае.

В течение года завершено строительство здания Центра по выплате пенсий и обработке информации в Чеченской Республике площадью 4 560,3 кв. метра.

Основанием для строительства и покупки новых объектов Пенсионного фонда в основном является аварийное состояние

зданий, отсутствие условий для приема граждан, а также создание центров по назначению и выплате пенсий, оказанию государственных услуг. При согласовании с органами власти земельных участков под строительство новых зданий приоритетным условием становится расположение в районе с развитой транспортной и инженерной инфраструктурой.

Все построенные, реконструированные и приобретенные здания соответствуют установленным требованиям к клиентским службам, оборудованы всем необходимым для создания надлежащих

Начиная с 2015 года в Пенсионном фонде России идет реорганизация структуры и сокращение численности работников. За это время площадь арендуемых фондом помещений **сократилась на 48,8 тыс. кв. метров**. Оптимальное использование высвобождаемых после реорганизации помещений позволяет **уменьшить расходы** на аренду и сократить недостаток площадей, необходимых для приема людей, работы специалистов и хранения документов.

условий труда специалистов, качественного и комфортного обслуживания посетителей, включая инвалидов.

Для повышения экономичности разрабатываемых проектов в Пенсионном фонде утверждены правила, устанавливающие предельные значения нормативов площади помещений административных зданий ПФР, типовые требования к отделке зданий и помещений, исключается использование дорогостоящих строительных и отделочных материалов, применение сложных архитектурных решений.

Помимо этого, в реестр типовой проектной документации Минстроя России

внесены данные о восьми проектах строительства зданий Пенсионного фонда как экономически эффективных для повторного применения.

Решение о покупке зданий вместо строительства принимается в тех случаях, когда строительство оказывается дороже покупки либо у субъекта РФ нет подходящих участков под строительство Пенсионного фонда в удобном для людей месте.

Особое внимание при строительстве и приобретении объектов недвижимости уделяется энергосбережению, пожарной безопасности, соблюдению стандартов государственной программы «Доступная среда».

Безопасная и доступная среда

Здания территориальных органов фонда, в которых ведется прием и обслуживание граждан, наряду с такими базовыми требованиями, как противопожарная безопасность или энергосбережение, должны соответствовать стандартам государственной программы «Доступная среда».

При проектировании и строительстве зданий Пенсионного фонда учитываются требования по надлежащему уровню доступности для инвалидов. В зданиях, которые фонд приобретает и получает в безвозмездное пользование, также

реализуются требования доступной среды для обслуживания маломобильных граждан.

В 2020 году количество объектов ПФР, полностью соответствующих требованиям доступности для инвалидов, увеличилось на 7,8% и составило 1 284 здания.

Расходы на реализацию стандартов «Доступной среды» за год составили 71,8 млн рублей (в 2019 году – 103 млн рублей). На эти средства в зданиях и офисах Пенсионного фонда смонтированы индивидуальные подъемники, установлены

Для повышения экономичности разрабатываемых проектов Пенсионный фонд утвердил правила требований к предельным нормам площади своих зданий, а также к отделке помещений. **Исключается использование дорогостоящих строительных и отделочных материалов**, применение сложных архитектурных решений.

пандусы и поручни, обустроены входные группы и санузлы, выложена тактильная напольная плитка, установлены навигационные таблички со шрифтом Брайля,

установлены системы усиления звука и звуковые сигнализации для слабослышащих, сделаны и благоустроены стоянки для автотранспорта инвалидов.

Общественные слушания по проектам строительства, ремонта и покупки

С 2014 года Пенсионный фонд России проводит общественные слушания по вопросам планируемого строительства, реконструкции и ремонта недвижимых объектов, а также приобретения новых помещений. Слушания проводятся по всем проектам стоимостью больше 5 млн рублей.

В слушаниях участвуют граждане и общественные организации, включая представителей Союза пенсионеров, Всероссийского общества инвалидов, профсоюзов, общественных объединений и организаций, входящих в Общероссийский народный фронт, а также средств массовой информации.

В течение 2020 года Пенсионный фонд инициировал и провел **61 общественное слушание в 32 субъектах РФ** (в 2019 году – 82 слушания в 38 субъектах). По результатам слушаний все проекты строительства, реконструкции и ремонта были одобрены. Стоимость 14 проектов строительства и ремонта была **снижена в среднем на 9,8%**.

Деятельность
Пенсионного фонда
России _____

Назначение и выплата пенсий

В 2020 году Пенсионный фонд России назначил 1,18 млн страховых пенсий и 242 тыс. пенсий по государственному обеспечению. Численность пенсионеров, получающих выплаты фонда, составила к концу года 43 млн человек, расходы на их пенсионное обеспечение – 8 трлн рублей.

Назначение пенсий

В 2020 году изменились условия для назначения страховой пенсии по старости: минимально необходимое количество пенсионных коэффициентов выросло с 16,2 до 18,6, минимально необходимый стаж – с 10 до 11 лет. Возраст выхода на пенсию увеличился и составил 55,5 лет для женщин и 60,5 лет для мужчин.

С учетом поменявшихся требований отделения Пенсионного фонда в течение года назначили 1,18 млн страховых пенсий (на 76,02 тыс., или на 6,1%, меньше, чем в 2019 году). Из них 869,1 тыс. (74%) – пенсии по старости, 170,9 тыс.

(15%) – по инвалидности, 135,5 тыс. (11%) – по потере кормильца. В большинстве случаев страховая пенсия назначалась впервые – 1,01 млн, или 85,6%, назначений.

По условиям досрочного выхода на пенсию, право на который имеют работники профессий с тяжелыми и опасными условиями труда, многодетные мамы, те, у кого есть стаж на Севере, и некоторые другие лица, назначено 252,5 тыс. страховых пенсий по старости (29% всех страховых пенсий по старости). При этом 541 медицинскому работнику назначена досрочная пенсия с учетом льготного

С учетом льготы по выходу на пенсию **раньше нового пенсионного возраста** (в 55,5 лет для большинства женщин и в 60,5 лет для большинства мужчин) оформлено **50,5%** всех страховых и государственных пенсий по старости (561,2 тыс.). Остальные пенсии по старости назначены раньше этого возраста.

Численность пенсионеров и размер пенсий в 2020 году (по состоянию на 31 декабря)

Вид пенсии	Численность пенсионеров	Динамика численности пенсионеров за год	Средний размер	Динамика среднего размера за год
	тыс. чел.	тыс. чел.	руб.	руб.
Страховая пенсия:	39 153	-620,7	15 456	848
▶ по старости	35 752	-594,2	15 978	878
▶ по инвалидности	2 022	-28,3	9 863	510
▶ по потере кормильца	1 379	1,8	10 092	604
Пенсия по государственному обеспечению:	3 831	52,0	10 690	616
▶ по старости	471	16,1	13 842	859
▶ по инвалидности	39	-1,7	13 913	727
▶ по потере кормильца	4	-0,5	11 262	575
▶ за выслугу лет	80	0,2	24 565	1 627
▶ социальная:	3 237	37,9	9 849	550
▶ по старости	50	0,5	6 663	351
▶ по потере кормильца	1 033	0,1	7 120	395
▶ по инвалидности:	2 151	37,2	11 230	607
▶ детям-инвалидам и инвалидам с детства первой группы	941	17,2	14 545	834
▶ детям-сиротам	3	0,1	12 271	701
Всего	42 983	-568,7	-	-

Проверка назначенных пенсий

Для устранения ошибок при оформлении и расчете пенсии в Пенсионном фонде действует несколько уровней контроля за информацией на лицевых счетах и в выплатных делах пенсионеров. В 2020 году специалисты фонда проверили 13,6 млн назначенных пенсий по всей стране. В результате этой работы выплаты 114 тыс. пенсионеров (0,7%) были пересмотрены в большую или меньшую сторону, еще 37 тыс. пенсионеров (0,2%) получили повышение выплат после установления более выгодного размера страховой пенсии. В случае если пенсия по итогам проверки уменьшалась, пенсионер получал уведомление об этом, переплаченные не по вине пенсионера средства не взыскивались.

стажа, приобретенного за работу с коронавирусом больными.

По условиям отложенного выхода на пенсию, позволяющего увеличить размер выплат, назначено 26,4 тыс. страховых пенсий по старости – на 2% меньше, чем в 2019 году. Право на повышенную пенсию полагается тем, кто перенес ее оформление или получение уже назначенной пенсии на год и более.

Пенсии по государственному обеспечению в 2020 году назначены 242 тыс. человек (на 44,9 тыс. человек, или на 15,6%, меньше, чем в 2019 году). Абсолютная часть оформленных государственных пенсий (90%) пришлось на социальные пенсии – 217,9 тыс. назначений.

В целом за год Пенсионный фонд назначил 1,42 млн пенсий по обязательному пенсионному страхованию и государственному обеспечению. При этом было вынесено 130 тыс. решений об отказе в назначении пенсии (6% в общем количестве решений). Основной причиной отказа, как и раньше, стало отсутствие оснований для досрочного получения пенсии. За год было вынесено 80 тыс. таких отказов (61,5% от всех).

Как свидетельствуют данные за 2020 год, большинство обращений за назначением пенсии происходит в электронной форме с использованием сервисов личного кабинета на портале Пенсионного фонда и портале

госуслуг. Всего в ПФР было подано 1,5 млн электронных заявлений о назначении пенсии. Около миллиона пенсий на основе таких заявлений оформлены полностью дистанционно, без личного обращения в клиентскую службу Пенсионного фонда.

Дистанционный формат назначения пенсий ежегодно развивается благодаря электронным сервисам и информационной системе Пенсионного фонда, хранящей данные о пенсионных правах россиян, а также за счет мероприятий, проводимых территориальными управлениями ПФР по заблаговременной работе с выходящими на пенсию людьми и их работодателями.

Заблаговременная работа по назначению пенсий

Значительное количество пенсий назначается Пенсионным фондом в результате заблаговременной работы с гражданами и их работодателями. Те, кто готовится выйти на пенсию, могут заранее обращаться в Пенсионный фонд, чтобы получить разъяснения о видах пенсии, оценить размер своих пенсионных прав, включая пенсионные коэффициенты и стаж, проверить наличие необходимых для назначения пенсии документов.

Кадровые службы предприятий заранее представляют в Пенсионный фонд сведения и копии документов сотрудников, собирающихся на пенсию. Соглашения об электронном взаимодействии

заключены фондом с 720 тыс. организаций-работодателей. Среди компаний, взаимодействующих с ПФР по вопросам назначения пенсий своим сотрудникам, такие крупные работодатели, как Сбербанк, РЖД, Почта России, Русгидро, Газпромбанк, Новолипецкий металлургический комбинат и другие.

В 2020 году Пенсионный фонд расширил информационный обмен с работодателями по вопросам оформления пенсий. В частности, было организовано взаимодействие с кадровыми службами силовых ведомств, чтобы уведомлять сотрудников, формирующих гражданскую пенсию, о возможности проверки своего стажа по СНИЛСу и

1,5 млн заявлений о назначении пенсии подано в 2020 году через личный кабинет на портале Пенсионного фонда России и портале госуслуг. Около **миллиона пенсий** по электронным заявлениям оформлено полностью дистанционно без личного обращения, на основе данных информационной системы ПФР.

внесения недостающих сведений, если они будут обнаружены.

Помимо этого, было подписано совместное письмо о сотрудничестве территориальных

органов ПФР с митрополиями и епархиями Русской православной церкви, в рамках которого теперь предоставляются документы и сведения для назначения пенсии священнослужителям.

Выплата пенсий

С учетом новых назначений численность пенсионеров, получавших страховые и государственные пенсии, к концу 2020 года составила 43 млн человек. По сравнению с прошлым годом она сократилась на 568,7 тыс. пенсионеров. 35,75 млн пенсионеров к концу года получали страховую пенсию по старости, средний размер которой вырос до 16 тыс. рублей, у неработающих пенсионеров – до 16,5 тыс. рублей. 3,8 млн пенсионеров получали пенсию по государственному пенсионному обеспечению, средний размер которой составил 10,7 тыс. рублей.

До достижения общеустановленного пенсионного возраста (55,5 и 60,5 лет) выплаты в 2020 году получали 4,6 млн пенсионеров (10,7% от всех). Более 160 тыс. пенсионеров получали две пенсии,

страховую и пенсию по государственному обеспечению. Среди них участники Великой Отечественной войны и инвалиды вследствие военной травмы (средние размеры пенсий – 41,5 тыс. и 32,3 тыс. рублей соответственно), родители и вдовы погибших военнослужащих (средние размеры пенсий – 28,7 тыс. и 27,8 тыс. рублей соответственно), а также награжденные знаком «Жителю блокадного Ленинграда» (средний размер пенсии – 34,7 тыс. рублей).

Сумма выплат страховых и государственных пенсий по итогам года достигла 7,9 трлн рублей, что на 388 млрд рублей, или на 5%, больше, чем в 2019 году. Основная часть средств в размере 7 415 млрд рублей выплачена в виде страховых пенсий, на пенсии по государственному обеспечению направлено 486 млрд рублей.

Индексация пенсий

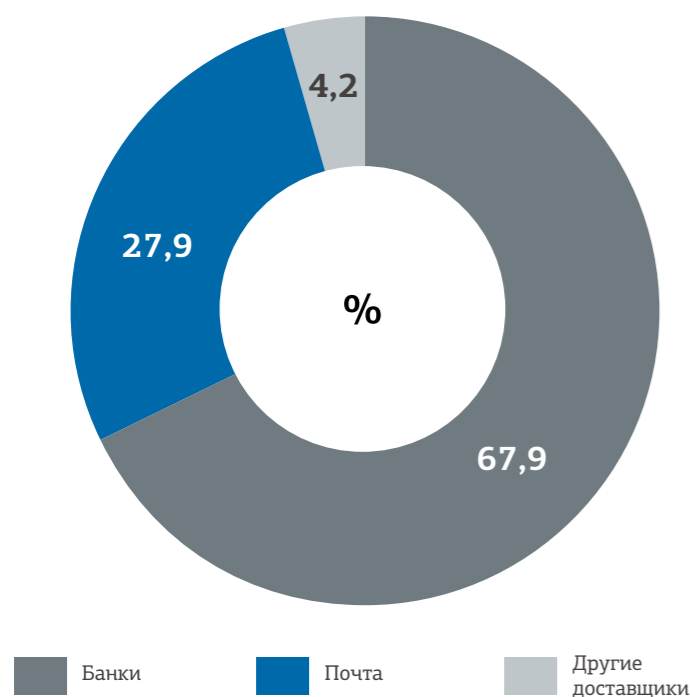
Все пенсии, выплачиваемые Пенсионным фондом России, ежегодно индексируются с учетом уровня инфляции и роста прожиточного минимума пенсионера.

Для страховых пенсий начиная с 2020 года дополнительно предусмотрена повышенная индексация темпами, опережающими прогнозный рост инфляции.

До 7,9 трлн рублей выросли выплаты страховых и государственных пенсий в 2020 году – на **388 млрд** рублей, или на **5%**, по сравнению с 2019-м. Выплаты страховых пенсий составили **7 415 млрд** рублей, пенсий по государственному обеспечению – **486 млрд** рублей.

2,9 млн неработающих пенсионеров ежемесячно получали в 2020 году федеральную социальную доплату к пенсии, средний размер которой составил **2 тыс.** рублей. Общая сумма, направленная Пенсионным фондом России на федеральную социальную доплату к пенсии, составила **71,2 млрд** рублей.

Доставка пенсий и социальных выплат в 2020 году



Доставку пенсий российским пенсионерам осуществляют банки, почтовые и иные доставочные организации, с которыми Пенсионный фонд России заключил договор. Наибольший объем пенсий доставляют Сбербанк и Почта России. Больше половины пенсионеров (23,8 млн человек) получают пенсию на банковские карты.

Управление доставкой пенсии, так же как и ее оформление, в основном происходит через электронные сервисы Пенсионного фонда России. В 2020 году количество заявлений о выборе или изменении способа получения пенсии, поданных через электронный кабинет на портале ПФР и портале госуслуг, составило **5,7 млн**, или **70%** всех поступивших в ПФР заявлений о доставке.

С 1 января страховые пенсии 31 млн неработающих пенсионеров были проиндексированы на 6,6%, что выше уровня инфляции на конец 2019 года, составившей 3%.

В результате индексации у большинства неработающих пенсионеров выплаты увеличились не меньше чем на тысячу рублей в месяц, а их средний размер составил 16,5 тыс. рублей.

Одновременно с выплатами действующим пенсионерам были повышены пенсионные права будущих пенсионеров. Это сделано через увеличение на 6,6% стоимости пенсионного коэффициента и фиксированной выплаты, исходя из которых складывается страховая пенсия. Стоимость одного коэффициента повышена с 87,24 до 93 рублей, размер фиксированной выплаты – с 5 334,19 до 5 686,25 рубля.

Пенсии по государственному обеспечению, включая социальные, 1 апреля выросли на 6,1% – в соответствии с темпом роста прожиточного минимума

пенсионера за 2019 год. Повышение коснулось 3,8 млн человек.

Средний размер социальной пенсии, наиболее распространенного вида государственной пенсии, увеличился после индексации до 9,8 тыс. рублей. Средний размер социальной пенсии по инвалидности (2,15 млн получателей) составил 11,2 тыс. рублей, у детей-инвалидов – 14,5 тыс. рублей.

Выплаты пенсионерам, которые в течение года перестали работать, также были повышены с учетом всех прошедших индексаций.

Помимо этого, 1 августа работавшим в 2019 году пенсионерам проведен автоматический перерасчет страховой пенсии в соответствии с поступившими за время трудоустройства страховыми взносами.

Перерасчет коснулся 11,1 млн пенсионеров (в 2019 году – 12,2 млн пенсионеров), максимальная сумма повышения выплат составила 279 рублей.

Выплата пенсий за границу

Пенсионный фонд России выплачивает пенсии российским и иностранным гражданам в рамках системы сохранения пенсионных прав при смене страны проживания, а также в соответствии с международными договорами о социальном обеспечении. Пенсии, назначенные фондом, выплачиваются независимо от страны проживания и гражданства

пенсионера, за исключением социальных пенсий по государственному обеспечению.

Сохранение приобретенных в России пенсионных прав также гарантируется иностранным гражданам, которые работали в российских компаниях и выходят на пенсию у себя на родине, если между

160 тыс. пенсионеров получали в 2020 году **две пенсии**. Среди таких пенсионеров участники Великой Отечественной войны и награжденные знаком «Жителю блокадного Ленинграда», инвалиды вследствие военной травмы, родители и вдовы погибших военнослужащих.

В 2020 году действовали **20 международных договоров**, регламентирующих вопросы взаимного пенсионного обеспечения России с **24 государствами**. Выплаты ПФР по этим договорам получали **65,3 тыс.** российских пенсионеров за рубежом.

ней и Россией существует договор о взаимном пенсионном обеспечении.

В 2020 году действовали 20 международных договоров России о выплате пенсий с 24 государствами. Число российских пенсионеров, живущих за рубежом и получающих выплаты по этим договорам, выросло до 65,3 тыс. человек (в 2019 году составляло 63,2 тыс. пенсионеров). Расходы ПФР на соответствующие пенсии увеличились на 7,1% и составили 5,25 млрд рублей (в 2019 году составляли 4,9 млрд рублей).

Увеличилось и число иностранных пенсионеров, которые живут в России и получают выплаты в рамках указанных международных договоров. В 2020 году их численность составила 8,4 тыс. человек (в 2019 году – 7 тыс. человек). Расходы на выплату пенсий таким пенсионерам выросли до 1,1 млрд рублей – на 22% больше, чем в предыдущем году (0,9 млрд рублей).

Всего выплаты Пенсионного фонда России получают пенсионеры, проживающие в 125 странах мира. В течение 2020 года их численность увеличилась на 2,4 тыс. человек (на 1%) и составила 341,9 тыс. пенсионеров.

Из них 162,6 тыс. пенсионеров получают пенсии через банки на территории России (сумма выплат в 2020 году – 30,1 млрд рублей), 179,3 тыс. пенсионеров получают выплаты в стране проживания путем перевода за границу в иностранной валюте (расходы на такие выплаты составили 21,8 млрд рублей).

Все пенсии, назначенные с 2015 года по международным договорам

и соглашениям, выплачиваются российским пенсионерам за границей исключительно на территории России, через банки или законных представителей.

Общие расходы ПФР на выплату пенсий за границу в 2020 году составили 51,9 млрд рублей.

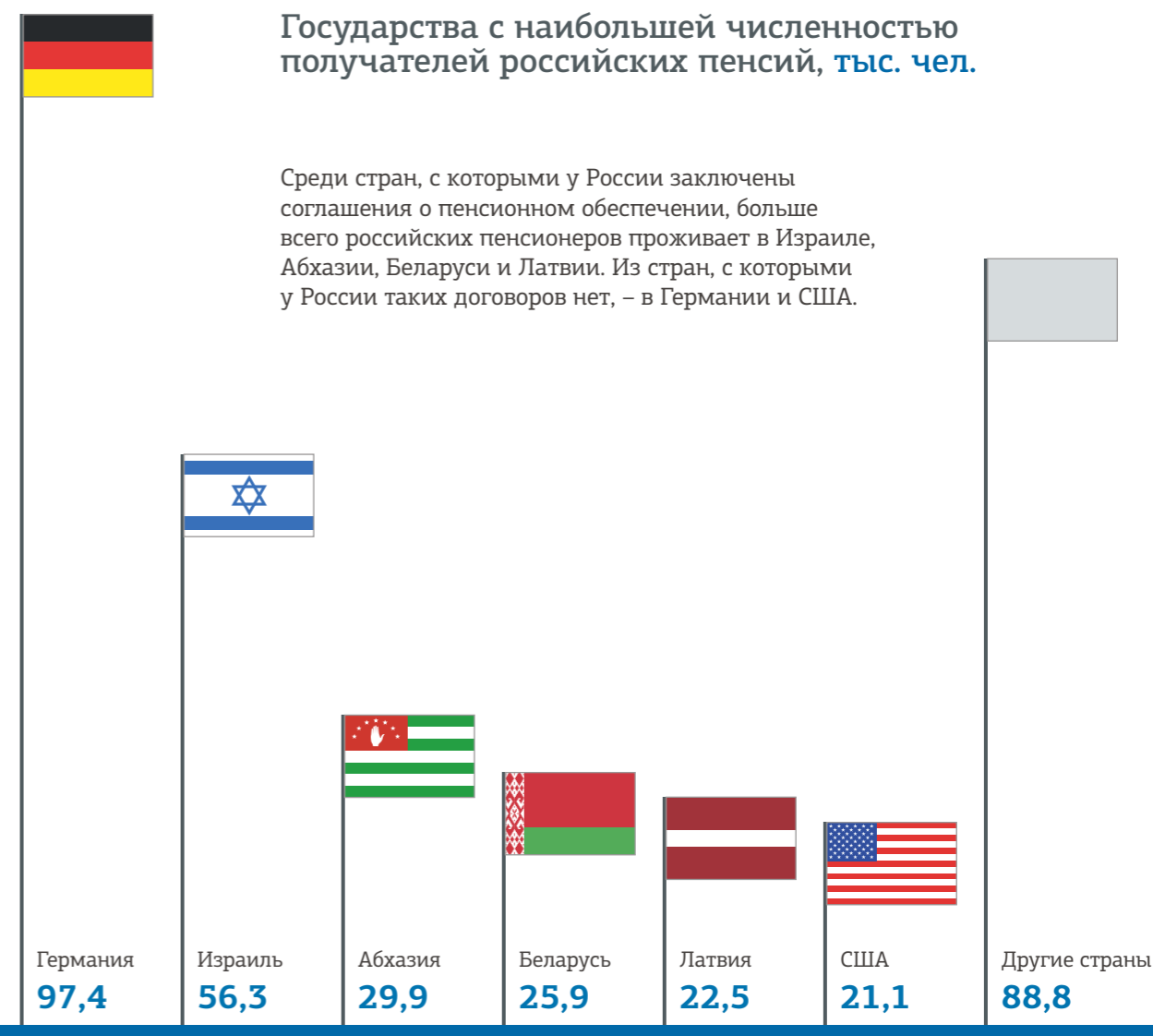
Развитие международного сотрудничества по выплате пенсий

- ▶ В сентябре и ноябре проведены переговоры по реализации действующих договоров России с Абхазией и Беларусью.
- ▶ Проработаны новые договоренности о взаимном социальном обеспечении с Азербайджаном, Бельгией, Кипром, Молдовой, Монголией, Таджикистаном, Турцией и Уругваем.
- ▶ В июне вступил в силу протокол о внесении изменений в договор о социальном обеспечении между Россией и Болгарией от 27 февраля 2009 года.
- ▶ С декабря вступил в силу договор о социальном обеспечении между Россией и Венгрией, подписанный 30 октября 2019 года.
- ▶ С января 2021 года вступило в силу соглашение о взаимном пенсионном обеспечении внутри государств – участников Евразийского экономического союза, подписанное 20 декабря 2019 года.

Выплаты Пенсионного фонда России получают пенсионеры, проживающие в **125 странах мира**. В 2020 году число таких пенсионеров выросло до **341,9 тыс.** человек, увеличившись по сравнению с предыдущим годом на **2,4 тыс.** пенсионеров.

Государства с наибольшей численностью получателей российских пенсий, тыс. чел.

Среди стран, с которыми у России заключены соглашения о пенсионном обеспечении, больше всего российских пенсионеров проживает в Израиле, Абхазии, Беларуси и Латвии. Из стран, с которыми у России таких договоров нет, – в Германии и США.



Формирование и выплата пенсионных накоплений

823 тыс. человек в 2020 году получили выплаты пенсионных накоплений на общую сумму 19 млрд рублей.

Формирование пенсионных накоплений

Пенсионные накопления формируют 75,5 млн россиян, средства 38,4 млн из них находятся в управляющих компаниях, которые работают с ПФР. В 2020 году на лицевые счета этих граждан поступило 125,5 млрд рублей дохода, полученного в результате инвестирования пенсионных накоплений через государственную управляющую компанию ВЭБ.РФ и 16 частных управляющих компаний. В 2019-м аналогичный показатель составлял 150,6 млрд рублей.

Пенсионные накопления россиян также увеличились за счет поступлений по программе софинансирования пенсии. Добровольные взносы участников программы за 2020 год составили 3,4 млрд рублей,

государственное софинансирование добровольных взносов за 2019 год, которое в соответствии с законом выделяется в 2020 году, поступило в размере 3,7 млрд рублей.

Помимо этого, разнесению на лицевые счета подлежали обязательные страховые взносы на накопительную пенсию в размере 214 млн рублей, поступившие в качестве недоимки и задолженности за прошлые годы. 8,7 млрд рублей получено в виде дохода от временного размещения ПФР пенсионных накоплений и резерва по обязательному пенсионному страхованию в банковские депозиты. Из негосударственных пенсионных фондов в ПФР в течение года передано 8,6 млрд рублей

В 2020 году на лицевые счета граждан поступило 125,5 млрд рублей, полученных в результате инвестирования пенсионных накоплений управляющими компаниями ПФР.

(в 2019 году – 5 млрд рублей). В свою очередь Пенсионный фонд России передал в негосударственные пенсионные фонды 16,3 млрд рублей, включая 12,3 млрд рублей в рамках переходной кампании

по заявлениям 2019 года (в 2019 году – 45,4 млрд рублей, включая 40,4 млрд рублей по переходной кампании 2018 года). Еще 19 млрд рублей было направлено на выплаты пенсионерам и их правопреемникам.

Передача пенсионных накоплений в негосударственные фонды и управляющие компании

Все поступающие на формирование пенсионных накоплений средства Пенсионный фонд передает в соответствии с выбором граждан в управляющие компании, которые работают по договору с ПФР, или в негосударственные пенсионные фонды, которые осуществляют деятельность по обязательному пенсионному страхованию.

В 2020 году продолжилась наметившаяся ранее тенденция по уменьшению числа желающих передать свои пенсионные накопления в новый фонд. Так, за год в ПФР поступило 129,8 тыс. заявлений о переводе средств, что в 2,7 раза меньше по сравнению с кампанией 2019 года, когда было принято 345 тыс. заявлений. Сокращение потока заявлений происходит несколько лет подряд и в том числе объясняется ограничением с 2019 года каналов их подачи, а также рассылкой уведомлений о потерях инвестиционного дохода всем, кто решил досрочно покинуть свой фонд.

К рассмотрению в рамках кампании были также приняты 18,5 тыс. заявлений 2016 года о срочном переходе в новый фонд по истечении пяти лет, который осуществляется без потери средств.

В итоге из 148,3 тыс. рассмотренных заявлений были одобрены 126,4 тыс., или 85%. В сравнении с предыдущей переходной кампанией доля положительных решений увеличилась (в 2019-м составляла 80%), на что также повлияли принятые ранее изменения в правилах перевода. Благодаря им за последние два года в Пенсионный фонд стало подаваться меньше

заявлений с ошибками и нарушением закона и, как следствие, выносятся меньше отказов.

Согласно удовлетворенным заявлениям, больше половины участников переходной кампании перевели накопления из негосударственных фондов в Пенсионный фонд России. Такой выбор сделали 71,5 тыс. человек, или 56,5% всех участников. Из одного негосударственного фонда в другой перешли 38 тыс. человек (30,1% участников). Меньше всего переходов было сделано из Пенсионного фонда России в негосударственные фонды – 15,8 тыс., или 12,5%.

Помимо этого, 1,1 тыс. человек (0,9% участников) выбрали новую управляющую

Пресечение незаконного перевода пенсионных накоплений

Для сокращения мошеннических переводов пенсионных накоплений и незаконного использования персональных данных в 2020 году принят закон, запрещающий привлекать агентов-посредников для заключения договоров об обязательном пенсионном страховании между гражданами и негосударственными пенсионными фондами. Документ также содержит норму о том, что гражданин может запретить рассматривать свое заявление на перевод накоплений, поданное любым способом, за исключением личного обращения в ПФР.

компанию для формирования своей накопительной пенсии, оставшись в ПФР.

В связи с реорганизацией поменяли НПФ 1,7 тыс. человек. В таких случаях закон позволяет клиентам НПФ в течение месяца перейти к новому страховщику без потери инвестиционного дохода, даже если это произошло раньше пяти лет.

Все, кто в 2020 году принял решение досрочно сменить пенсионный фонд, получали уведомления ПФР о последствиях преждевременного перехода, а также

могли отозвать поданное заявление о переходе. Такой возможностью в итоге воспользовались 3,4 тыс. россиян, а всего Пенсионный фонд направил 198,7 тыс. уведомлений о сумме потерь при досрочном переводе средств.

При этом доля досрочных переходов увеличилась за прошедшую кампанию до 86% (с 60,5% в 2019-м). Такая динамика тем не менее непоказательна и связана с ростом числа формально досрочных переходов, которые на деле происходят без потери средств. Сделать подобный переход могут те, кто не меньше пяти лет

подряд формировал накопления в одном фонде. В итоге ряд участников кампании использовали эту возможность и досрочно сменили фонд, сохранив зафиксированный за пять лет инвестиционный доход.

В результате потери участников переходной кампании стали заметно меньше. Если в кампанию 2019 года Пенсионный фонд удержал 2,1 млрд рублей инвестиционного дохода по досрочным переводам из ПФР в НПФ, то в кампанию 2020 года этот показатель сократился на порядок и составил 34 млн рублей. Как и раньше, все удержанные средства были зачислены Пенсионным фондом в резерв по обязательному пенсионному страхованию на гарантирование выплат накоплений пенсионерам.

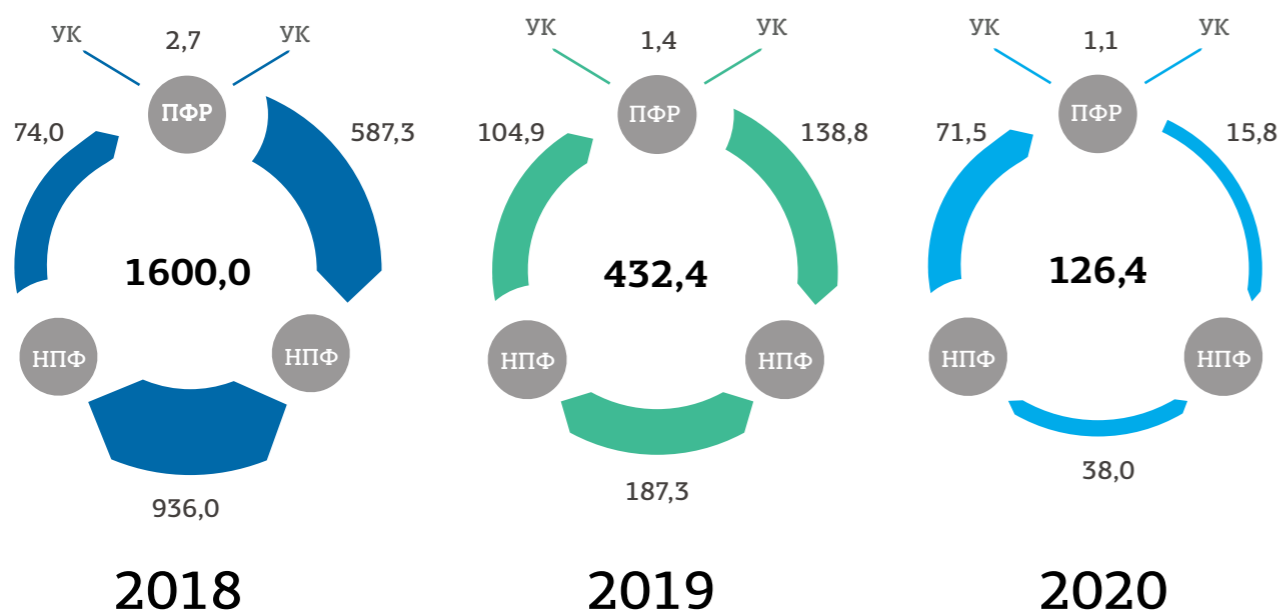
Заявления о срочном переводе накоплений подали 17,8 тыс. россиян, или 14,1% участников кампании. Согласно действующим правилам, сделали они это за пять

лет до смены фонда, в 2016 году. Абсолютное большинство таких переводов (почти 94%) совершили те, кто вернулся из негосударственных фондов в Пенсионный фонд России.

В соответствии со сделанными переходами, в марте 2021-го Пенсионный фонд России передал в НПФ 1,5 млрд рублей и еще 0,2 млрд рублей перераспределил между управляющими компаниями, которые работают по договору с ПФР. В свою очередь из негосударственных фондов в Пенсионный фонд России поступило 5,3 млрд рублей. Эти средства были переданы в государственную управляющую компанию ВЭБ.РФ и частные управляющие компании.

По итогам переходной кампании число россиян, которые формируют накопления в Пенсионном фонде России, выросло до 38,5 млн человек, число клиентов негосударственных пенсионных фондов сократилось до 37,2 млн.

Численность граждан, сменивших организацию по управлению пенсионными накоплениями, тыс. чел.



ПФР: Пенсионный фонд России

УК: управляющие компании

НПФ: негосударственные пенсионные фонды

Больше половины россиян в 2020 году перевели накопления из негосударственных фондов в Пенсионный фонд России. Такое решение приняли **71,5 тыс.** человек, или **56,5%** участников переходной кампании.

8,7 млрд рублей составил полученный Пенсионным фондом России доход в результате временного размещения пенсионных накоплений в банковские депозиты.

Участие ПФР в системе гарантирования пенсионных накоплений

Пенсионный фонд России наряду с другими фондами, работающими с пенсионными накоплениями, является участником системы гарантирования пенсионных накоплений.

Эта система работает на двух уровнях. В рамках первого гарантирование

сохранности пенсионных накоплений обеспечивается за счет собственных резервов пенсионных фондов. При недостаточности этих средств гарантирование обеспечивается на втором уровне – Агентством по страхованию вкладов – за счет средств, ежегодно отчисляемых всеми фондами.

Накопительная пенсионная система и ее участники

(по состоянию на 31 декабря 2020 года)



Застрахованные лица

Пенсионные накопления формируются у большинства работающих россиян. Прежде всего, это люди 1967 года рождения и моложе, участники программы государственного софинансирования пенсии и владельцы сертификата на материнский капитал, которые направили часть его средств на свою накопительную пенсию. Общее количество тех, у кого есть пенсионные накопления, составляет 75,5 млн человек.



Пенсионеры

Большинство пенсионеров получают накопления в виде единовременной выплаты, поскольку средства формировались в течение короткого периода и составили небольшую сумму, которую целесообразнее выплачивать одной суммой. В 2020 году единовременную выплату пенсионных накоплений получили 549 тыс. пенсионеров. Число получателей ежемесячных выплат в виде накопительной пенсии и срочной пенсионной выплаты к концу года превысило 120 тыс. пенсионеров.



Пенсионный фонд России

Выступает страховщиком по формированию пенсионных накоплений. Все страховые взносы на накопительную пенсию поступают в ПФР, который затем передает эти средства в управляющие компании или негосударственные пенсионные фонды в соответствии с выбором граждан. Инвестирование пенсионных накоплений тех, кто выбрал ПФР своим страховщиком, выполняют государственная управляющая компания ВЭБ.РФ и 16 частных управляющих компаний, которые совокупно предлагают 20 инвестиционных портфелей. Пенсионные накопления в управляющих компаниях через ПФР на конец 2020 года формировали 38,4 млн человек. Общая сумма их средств составила 1 970,5 млрд рублей.



Работодатели

Основная часть средств в накопительной системе сформирована за счет обязательных страховых взносов работодателей, которые платили их с 2002 по 2013 год. С 2014 года отчисления новых страховых взносов в накопительную систему законодательно приостановлены и работодатели могут делать только добровольные взносы на пенсии своих сотрудников в рамках программы софинансирования пенсионных накоплений. В 2020 году работодатели перечислили 57,6 млн рублей добровольных взносов в накопительную пенсионную систему.



Негосударственные пенсионные фонды

Так же как и Пенсионный фонд России, негосударственные пенсионные фонды выступают страховщиками по формированию пенсионных накоплений. Они заключают договоры по обязательному пенсионному страхованию с гражданами и договоры об инвестировании накоплений с управляющими компаниями. Согласно данным Банка России, 37,1 млн человек формировали в 2020 году пенсионные накопления в 29 негосударственных фондах. Общая сумма средств, находящихся в НПФ, в 2020 году составила 2 932 млрд рублей.



Управляющие компании

Инвестируют средства пенсионных накоплений в финансовые активы и получают доход. Если человек никогда не переводил пенсионные накопления из ПФР и не выбирал УК, его пенсионные накопления по умолчанию находятся в ВЭБ.РФ – государственной управляющей компании, которая является самой крупной по количеству застрахованных лиц (38,2 млн человек) и объему пенсионных накоплений (1 936,8 млрд рублей). В 2020 году ПФР также работал с 16 частными УК, предлагающими 18 инвестиционных портфелей. В них свои пенсионные накопления на общую сумму 33,65 млрд рублей формировали 275 тыс. человек. В течение 2020-го Пенсионный фонд расторг договор с одной частной управляющей компанией.



Агентство по страхованию вкладов

С 2015 года Агентство по страхованию вкладов выступает администратором Фонда гарантирования пенсионных накоплений. Агентство собирает и контролирует поступление взносов в фонд и инвестирует эти средства. При наступлении гарантийных случаев АСВ обеспечивает гражданам гарантийное возмещение, а также выполняет функции ликвидатора НПФ в случае аннулирования лицензии.



Банк России

Является регулятором в накопительной системе, контролирует деятельность управляющих компаний и негосударственных пенсионных фондов в соответствии с установленными требованиями. Защищает права и законные интересы застрахованных лиц по формированию пенсионных накоплений.

38,4 млн человек к концу 2020 года формировали свои пенсионные накопления в Пенсионном фонде России через государственную управляющую компанию ВЭБ.РФ или одну из частных управляющих компаний.

159 млрд рублей выплатил ПФР гражданам с июля 2012 года, когда начались выплаты пенсионных накоплений. За прошедшие 8,5 лет ежемесячные и единовременные выплаты пенсионных накоплений получили **10,5 млн** человек.

В 2020 году ПФР направил 2,3 млрд рублей в резерв по обязательному пенсионному страхованию на гарантирование сохранности пенсионных накоплений

(в 2019 году – 2,25 млрд рублей) и 446,6 млн рублей – в Агентство по страхованию вкладов (в 2019 году – 437,8 млн рублей).

Временное размещение пенсионных накоплений

Все поступающие на накопительную пенсию взносы передаются Пенсионным фондом России в управляющие компании и негосударственные пенсионные фонды для дальнейшего инвестирования. В силу установленного законом регламента эта передача происходит не сразу, а с определенным промежутком. В связи с этим Пенсионный фонд временно инвестирует поступающие пенсионные накопления в депозиты российских банков и таким образом обеспечивает прирост средств граждан еще до момента передачи профессиональным управляющим. Инвестированию в депозиты также подлежит резерв ПФР по обязательному пенсионному страхованию, который используется на гарантирование выплат пенсионных накоплений.

В течение 2020 года ПФР провел 22 депозитных аукциона, 12 из которых прошли на площадке Московской биржи, 10 – на Санкт-Петербургской валютной бирже. По итогам аукционов было заключено 39 депозитных договоров. Оборот

по размещенным средствам превысил 367 млрд рублей, сроки размещения варьировались от 13 до 185 дней.

Доход, полученный в результате размещения пенсионных накоплений, составил 8,7 млрд рублей. Такая сумма соответствует доходности 5,78% и превышает уровень инфляции по итогам 2020 года (4,9%).

Для сравнения, совокупная доходность инвестирования пенсионных накоплений управляющими компаниями ПФР в 2020-м составила 6,81%. Доходность инвестирования пенсионных накоплений негосударственными пенсионными фондами – 5,2%.

Основная часть доходов получена в результате размещения резерва по обязательному пенсионному страхованию. Соответствующие поступления составили 8,7 млрд рублей. Доходы от размещения добровольных взносов граждан на формирование пенсионных накоплений, а также взносов работодателей составили 67,1 млн рублей.

Назначение и выплата пенсионных накоплений

В отличие от страховой пенсии, пенсионные накопления выплачиваются несколькими способами в зависимости от того, как они были сформированы и кто является их получателем. В 2020 году Пенсионный фонд назначил 717,4 тыс. выплат пенсионных

накоплений, что на 157,2 тыс. выплат меньше, чем в предыдущем году.

Сокращение числа назначений отмечено по всем видам выплат накоплений и связано с тем, что меньше людей в течение года обратились за их оформлением.

Назначение и выплата пенсионных накоплений в 2020 году (по состоянию на 31 декабря)

Виды выплаты пенсионных накоплений	Количество назначений тыс.	Количество получателей тыс. чел.	Средний размер руб.	Сумма выплат млн руб.
Накопительная пенсия (ежемесячно бессрочно)	10,8	86,0	1 031	991
Срочная пенсионная выплата (ежемесячно в течение 10 лет или дольше)	4,2	34,2	1 894	748
Единовременная выплата	549,1	549,1	н. д.	13 915
Единовременная выплата правопреемникам	153,3	153,3	н. д.	3 353
Всего	717,4	822,6	-	19 007

Основная часть назначений (549,1 тыс.), как и в прежние годы, пришлось на единовременную выплату, которую получают те, у кого сумма пенсионных накоплений составляет меньше 5% от общей суммы средств по страховой и накопительной пенсиям. Пенсионные накопления этих людей формировались в течение короткого периода и могут быть выплачены полностью за один раз. С 1 августа выплаты пенсионных накоплений 108,7 тыс.

пенсионеров были увеличены в связи с корректировкой, которая осуществляется по результатам инвестирования средств либо в результате поступления новых страховых взносов на формирование пенсионных накоплений. Накопительная пенсия 77,1 тыс. пенсионеров была повышена на 9,13%, пенсия 31,6 тыс. участников программы софинансирования пенсионных накоплений повышена на 7,99%.

2,3 млрд рублей направлено ПФР в резерв по обязательному пенсионному страхованию на гарантирование сохранности пенсионных накоплений граждан. Помимо этого, **446,6 млн рублей** направлено на формирование дополнительного резерва в Агентство по страхованию вкладов.

Информационный учет

В 2020 году в дополнение к сведениям о формировании пенсии и праве на социальные меры поддержки Пенсионный фонд начал вести учет сведений о трудовой деятельности работающих россиян – электронные трудовые книжки.

Учет трудовых прав



С 2020 года в информационную систему Пенсионного фонда России начали поступать новые сведения – о трудовой деятельности, на основе которых формируются электронные трудовые книжки (ЭТК) россиян.

Работодатели передают такие сведения в ПФР ежемесячно до 15-го числа месяца, следующего за отчетным. Данные включают в себя информацию о кадровых событиях, в том числе прием на работу и перевод работника на другую должность, увольнение и т. д.

Первая отчетная кампания по сведениям для электронных трудовых книжек завершилась 18 февраля. Передача сведений проходила в рамках существующего формата взаимодействия работодателей с территориальными органами Пенсионного фонда. Для компаний, которые не успели установить последние версии программ для сдачи отчетности, Пенсионный фонд запустил на своем сайте новую версию электронного кабинета страхователя с возможностью передачи сведений напрямую в ПФР, не прибегая к услугам посредников. Помимо этого, фонд предоставил работодателям бесплатные программы по формированию отчетности, которыми в том числе могли воспользоваться компании со штатом до 25 человек.

Благодаря этой работе к середине февраля больше полумиллиона компаний направили в ПФР сведения кадрового учета в отношении почти 5 млн работников.

Работодатели представляли сведения только в том случае, если за отчетный период происходили кадровые мероприятия, если компания меняла свое название

Преимущества электронной трудовой книжки

- ▶ Удобный и быстрый доступ к информации о трудовой деятельности.
- ▶ Уменьшение количества ошибок, неточных и недостоверных сведений о трудовой деятельности.
- ▶ Дополнительные возможности дистанционного трудоустройства.
- ▶ Дистанционное оформление пенсии по данным лицевого счета без дополнительных документов.
- ▶ Использование данных трудовой книжки для получения государственных услуг.
- ▶ Высокий уровень безопасности и сохранности данных.

У электронной трудовой книжки нет физического носителя, поэтому ее невозможно потерять или испортить, а передача сведений в цифровом виде снижает вероятность ошибок и обеспечивает постоянный доступ к данным. **Переход на электронную трудовую книжку добровольный** и позволяет сохранить традиционную бумажную книжку столько, сколько необходимо.

или же работник подавал заявление о выборе формы трудовой книжки.

В апреле в связи с распространением коронавирусной инфекции сроки представления отчетности о приеме и увольнении работников были значительно сокращены, чтобы центры занятости могли на основе этих данных оперативно оформлять пособие по безработице через портал «Работа в России». Компании стали сдавать такую отчетность не позднее рабочего дня, следующего за днем выхода приказа о приеме или увольнении. В итоге к концу апреля объем поданных работодателями сведений для ЭТК заметно увеличился, всего

в фонд поступили сведения о трудовой деятельности 16 млн человек, работающих в 1,2 млн компаний. К середине года сведения о трудовой деятельности формировались в отношении 25 млн человек из 1,4 млн компаний.

Все работающие россияне должны были до конца года сделать выбор относительно формата своей трудовой книжки и либо сохранить ее в бумажном виде, либо перейти на электронную версию. В итоге к концу декабря 41 млн работающих россиян определились с таким выбором, 5,3 млн работников при этом перешли на электронную книжку, отказавшись от бумажной.

Объем информации, содержащийся в информационной системе ПФР, позволяет органам исполнительной власти **быстрее и качественнее решать задачи по социальному обеспечению**. В 2020 году **на основании данных индивидуальных лицевых счетов** назначались выплаты безработным, предоставлялись субсидии малому и среднему бизнесу, а также выплачивались пособия по временной нетрудоспособности.

Учет пенсионных прав

Главными сервисами, которые Пенсионный фонд осуществляет по учету пенсионных прав, являются регистрация новых участников пенсионной системы, актуализация сведений

на их лицевых счетах, предоставление гражданам информации о том, как формируется их пенсия, и уже назначенных выплатах, а также защита персональных данных.

Регистрация граждан в системе персонифицированного учета

Регистрация в системе персонифицированного учета – одна из главных услуг Пенсионного фонда, с которой начинается формирование пенсии любого человека. Для этого гражданину открывается лицевой счет с постоянным номером – СНИЛСом, по которому в дальнейшем определяются стаж и пенсионные коэффициенты, начисленные работодателем взносы на пенсию и добровольные взносы самого человека, сумма пенсионных накоплений и пр. Без этих данных невозможно назначение пенсии. При этом СНИЛС, будучи уникальным и удобным идентификатором, уже много лет используется не только для пенсионного страхования, но и для получения социальных услуг и льгот, поэтому он оформляется не только взрослым, но и детям.

Обновление информации о пенсионных правах граждан

Сведения лицевых счетов в системе обязательного пенсионного страхования, на которых отражаются пенсионные права граждан, обновляются в соответствии с отчетностью работодателей о начисленных и уплаченных за работников страховых взносах и их страховом стаже. Пенсионный фонд в течение года получает данные о работе порядка 57,9 млн человек – это люди, которые работали хотя бы один день в году.

Информирование о пенсионных и социальных правах

Пенсионный фонд осуществляет несколько видов информирования участников системы обязательного пенсионного страхования. Наиболее востребованный из них – предоставление сведений о количестве пенсионных коэффициентов, стаже и других пенсионных правах, отраженных на лицевом счете. Всего в течение 2020 года Пенсионный фонд предоставил такие сведения по 44,9 млн запросов граждан.

В 2020 году Пенсионный фонд обработал **45 млн** запросов граждан о сформированных пенсионных правах.

Защита персональных данных

Сведения на индивидуальных лицевых счетах в Пенсионном фонде являются конфиденциальной информацией. В связи с этим защита персональных данных обеспечивается на всех уровнях системы ПФР и на всех этапах работы с персональными данными, начиная с приема сведений от юридических и физических лиц и заканчивая их последующим хранением.

В 2020 году Пенсионный фонд запустил на своем сайте **новую версию электронного кабинета страхователя**. В обновленном кабинете работодатели могут исправлять ошибки отчетности, выявленные ПФР, а также проверять ее статус после отправки в территориальный орган фонда.

Валидация данных в системе межведомственного электронного взаимодействия

Пенсионный фонд является активным участником системы межведомственного электронного взаимодействия, с помощью которой различные государственные органы обмениваются данными, чтобы предоставлять гражданам необходимые госуслуги. В 2020 году Пенсионный фонд предоставил сведения из своей информационной системы по 456,4 млн запросов, связанных с такими вопросами, как подтверждение персональных данных граждан, их СНИЛСов, видов и размеров выплат и пр.

С середины года Пенсионный фонд начал проактивно оформлять СНИЛС на детей по сведениям реестра ЗАГС о рождении. Всего в 2020 году фонд зарегистрировал **0,3 млн** новых участников системы обязательного пенсионного страхования, а общее количество лицевых счетов в системе достигло **156,4 млн**.

Учет социальных прав

Федеральный реестр инвалидов

В соответствии с планом развития Федерального реестра инвалидов (ФРИ), в 2020 году реализованы следующие мероприятия:

- ▶ Запущен сервис включения в реестр сведений о транспорте, на котором передвигается инвалид, для выделения ему бесплатного парковочного места. Передать сведения во ФРИ инвалиды могут онлайн через личный кабинет на портале госуслуг, на портале реестра sfri.ru или через МФЦ. Сервис позволяет точнее и оперативнее определять потребность

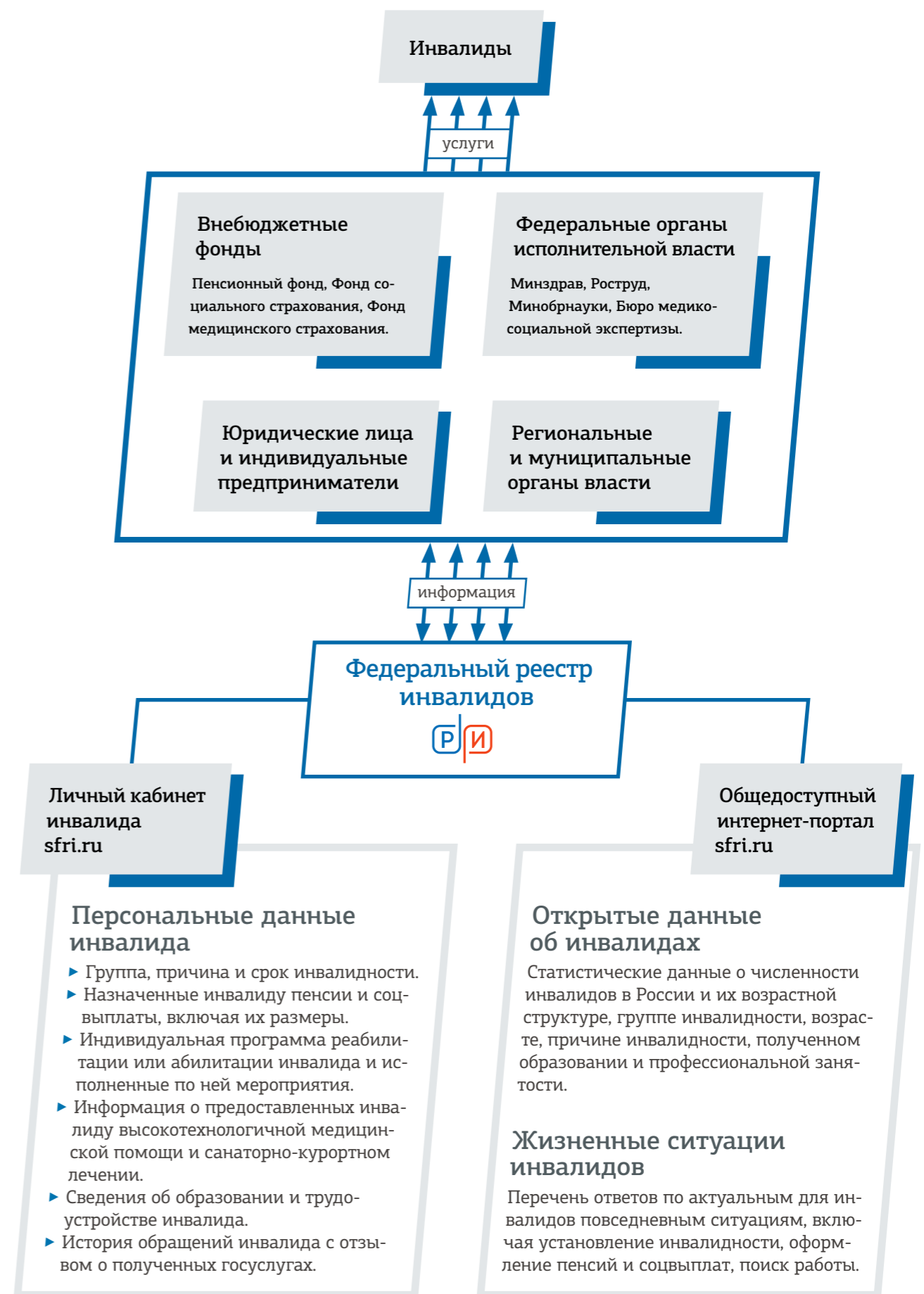
в льготных местах, а также снимает барьеры для людей с инвалидностью в случае выезда за пределы региона проживания. Благодаря экстерриториальному принципу действия сведений инвалид может бесплатно парковаться в любом городе страны.

- ▶ Для Министерства внутренних дел России разработан электронный сервис в системе межведомственного взаимодействия, который позволяет проверить наличие в реестре сведений о транспорте инвалида по регистрационному госномеру.

Сведения Федерального реестра инвалидов

Поставщик	Сведения
Министерство здравоохранения	Предоставленная высокотехнологичная медицинская помощь Заболевания по программе «7 нозологий» Проведенные операции кохлеарной имплантации Предоставленное санаторно-курортное лечение в подведомственных министерству учреждениях
Бюро медико-социальной экспертизы	Подтверждение инвалидности Индивидуальная программа реабилитации или абилитации Программа реабилитации пострадавшего
Пенсионный фонд России	Выплачиваемые пенсии и социальные пособия Наличие оплачиваемой работы
Рособрнадзор	Документы об образовании
Роструд	Трудоустройство и размер зарплаты
Фонд социального страхования	Предоставленные технические средства реабилитации Предоставляемые выплаты Предоставленное санаторно-курортное лечение в рамках набора соцуслуг

Все пенсии по инвалидности назначаются и продлеваются на основе сведений Федерального реестра инвалидов. В течение 2020 года по данным реестра назначено **318 тыс.** пенсий и продлено **1 154 тыс.** пенсий.



Единая государственная информационная система социального обеспечения



Единая государственная информационная система социального обеспечения (ЕГИССО) – это система, позволяющая получать гражданам и органам власти актуальную информацию о мерах социальной защиты, оказываемых из бюджетов всех уровней,

как в отношении отдельно взятого человека, так и в целом по стране, а также получать сведения, необходимые органам власти для предоставления гражданам мер социальной защиты. В течение года в рамках ЕГИССО реализованы следующие мероприятия:

Создан банк данных законных представителей лиц, имеющих право на получение мер социальной защиты, а также открыта возможность запроса из ЕГИССО указанных сведений с использованием системы межведомственного электронного документооборота.

Запущен сервис «Социальный калькулятор», которым может воспользоваться любой человек. С помощью калькулятора можно узнать информацию о льготах и пособиях, выплачиваемых в регионе проживания тем или иным категориям нуждающихся лиц. Выбрав место жительства и указав льготную категорию, например многодетная семья, сервис покажет полную информацию о положенных мерах социальной защиты.

Созданы условия для проактивного информирования граждан о положенных им мерах социальной защиты при наступлении трех жизненных ситуаций: рождении ребенка, достижении пенсионного возраста, установлении инвалидности.

В течение 2020 года в 8 субъектах РФ проводилось пилотирование подсистемы управления выплатами – инструмента, предназначенного для автоматизации процессов по установлению и выплате гражданам мер социальной поддержки, назначаемых региональными и муниципальными органами власти, по единым правилам и стандартам в единой информационной системе.

Разработана широковебчатая рассылка для обмена информацией, поступающей из реестра ЗАГС, между органами исполнительной власти.

Разработана широковебчатая рассылка для прохождения процедуры СНИЛСования. После чего дополненные сведения о рождении, смерти и перемене имени отправляются в органы соцзащиты.

Цели ЕГИССО

- ▶ Унификация мер соцзащиты и поддержки, предоставляемых государственными и муниципальными органами, а также различными учреждениями и организациями.
- ▶ Возможность более точного прогнозирования социальных расходов бюджетной системы.
- ▶ Повышение качества оказания государственных и муниципальных услуг.
- ▶ Повышение осведомленности людей о полагающихся мерах соцзащиты и реализации права на них.
- ▶ Возможность предоставления мер соцподдержки более адресно и по мере реальной необходимости.

Софинансирование пенсионных накоплений

За 12 лет программы софинансирования пенсионных накоплений ее участники направили 68,6 млрд рублей добровольных взносов на свою пенсию и получили государственную поддержку в размере 66,3 млрд рублей.

Программа государственного софинансирования пенсионных накоплений действует с октября 2008 года и позволяет ее участникам делать добровольные отчисления на будущую накопительную пенсию, получая государственное софинансирование этих взносов в пределах от 2 тыс. до 12 тыс. рублей в год.

В 2020 году взносы по программе сделали 322 тыс. участников. Сумма перечисленных ими средств составила 3,4 млрд рублей, средний размер взноса – 10,4 тыс. рублей. Взносы работодателей,

которые также могут принимать участие в программе и делать отчисления на пенсии своих работников, поступили в размере 57,6 млн рублей.

Государственное софинансирование взносов участников за 2020 год составит 3,0 млрд рублей. Эти средства, в соответствии с законом, поступят на лицевые счета граждан в мае 2021 года. При этом в мае 2020 года Пенсионный фонд разнес на лицевые счета 3,7 млрд рублей государственного софинансирования за взносы участников 2019 года.

748 млн рублей выплачено участникам программы софинансирования пенсионных накоплений в 2020 году. Средний размер прибавки к пенсии за счет участия в программе вырос до **1,9 тыс.** рублей в месяц, число получателей прибавки – до **34,2 тыс.** человек.

Показатели программы государственного софинансирования пенсионных накоплений

	2009	2010	2011	2012	2013	2014	2015	2016	2017	2018	2019	2020	Всего
Участники, сделавшие взносы, млн чел.	0,6	0,7	0,8	1,0	1,8	1,2	0,9	0,8	0,7	0,6	0,4	0,3	-
Взносы участников, млрд руб.	2,6	3,6	3,9	6,1	12,6	9,6	7,0	5,6	5,3	4,9	4,0	3,4	68,6
Средний размер взноса участников, тыс. руб.	4,2	4,9	5,1	6,4	7,0	7,7	7,6	7,4	8,1	8,4	9,7	10,4	-
Взносы работодателей, млн руб.	- ¹	- ¹	97,7	126,1	117,3	200,6	129,3	107,4	92,2	85,3	65,9	57,6	1 079,4
Государственное софинансирование, млрд руб.	2,5	3,4	3,9	5,9	12,4	9,4	6,8	5,5	5,1	4,7	3,7	3,0	66,3

¹ Учтены во взносах за соответствующий год.

С учетом добровольных взносов в 2020 году общий объем сформированных по программе средств за все время составил 68,6 млрд рублей. Государственное софинансирование взносов за этот же период составило 66,3 млрд рублей. Еще миллиард рублей поступил в качестве взносов работодателей. Таким образом, общая сумма пенсионных накоплений, сформированная участниками в 2009–2020 годах, составила почти 136 млрд рублей.

Контролировать формирование средств по программе можно через личный кабинет на сайте Пенсионного фонда или портале госуслуг, а также через выписки, предоставляемые в клиентских службах Пенсионного фонда и многофункциональных центрах. Для участников, которые достигли пенсионного возраста, но решили отложить получение пенсионных выплат, предусмотрены особые условия: увеличение добровольных взносов в четыре раза вместо двух.

322 тыс. человек сделали добровольный взнос на свою пенсию по программе софинансирования пенсионных накоплений в 2020 году. Средний размер взноса участника увеличился по сравнению с предыдущим годом и составил **10,4 тыс.** рублей.

Предоставление материнского капитала

По итогам 2020 года число российских семей, воспользовавшихся поддержкой государства по программе материнского капитала, достигло 8,4 млн. За время работы программы им направлено 2,82 трлн рублей.

В 2020 году программа материнского капитала получила самые масштабные за свою историю обновления, благодаря которым государственная поддержка коснулась еще большего числа российских семей с детьми. Основное нововведение – включение в программу семей с одним ребенком, который родился или был усыновлен после 1 января 2020 года. Размер материнского капитала на первенца составил 466 617 рублей. Для семей, в которых с 2020 года появился второй ребенок, материнский капитал дополнительно увеличивается на 150 тыс. рублей и, таким образом, составляет 616 617 рублей.

Чтобы родители не тратили время и силы на оформление сертификатов, с середины апреля 2020 года Пенсионный фонд начал выдавать их в проактивном режиме. Большинство семей теперь не надо обращаться в ПФР с заявлением на материнский капитал. Фонд самостоятельно оформляет его с использованием данных о рождении из реестра ЗАГС и направляет электронный сертификат в личный кабинет родителя на сайте ПФР или портале госуслуг.

За счет расширения программы на семьи с одним ребенком, а также перехода к проактивному оформлению сертификатов в 2020 году материнский капитал получило в два раза больше семей, чем в 2019-м. Всего за год фонд выдал 1,2 млн сертификатов (в 2019 году – 626,5 тыс. сертификатов), 641,3 тыс. из которых были выданы в проактивном режиме. Сертификат на первого

ребенка получили 379,7 тыс. родителей, материнский капитал в повышенном размере за второго ребенка – 377,8 тыс. родителей. Общее количество сертификатов, выданных за все время реализации программы, составило 10,9 млн.

В 2020 году упрощено распоряжение материнским капиталом на самое востребованное направление программы – улучшение жилищных условий с привлечением кредитных средств. Чтобы семьи могли быстрее направить материнский капитал на погашение кредитов, отделения ПФР по всей стране заключили соглашения об информационном обмене с банками. Теперь держателям сертификата, чтобы распорядиться материнским капиталом по этому направлению, достаточно обратиться со своим заявлением напрямую в кредитную организацию.

Всего за 2020 год ПФР одобрил более 1 млн заявлений семей о распоряжении материнским капиталом на общую сумму 318,1 млрд рублей. В 2019 году аналогичные показатели составляли 918,2 тыс. заявлений и 291,6 млрд рублей. Наибольшее количество одобренных заявлений пришлось на улучшение жилищных условий – 632,4 тыс., или 61,1% всех заявлений за год.

В 2020 году все больше людей стали использовать маткапитал на ежемесячную выплату из материнского капитала в связи с расширением возможностей этого направления: если раньше ее можно было получать только

до достижения вторым ребенком 1,5 лет, то с января 2020 года эта граница сдвинулась до трех лет. А максимальный месячный доход на одного человека в семье, дающий право на выплату, был увеличен с полутора до двух прожиточных минимумов. В результате Пенсионный фонд удовлетворил 222,2 тыс. заявлений по этому направлению и выплатил 16,9 млрд рублей. В 2019 году этот показатель был равен 89,7 тыс. заявлений и 8,4 млрд рублей.

На формирование пенсионных накоплений за счет средств материнского капитала в течение года было одобрено 583 заявления, и еще 85 заявлений – в рамках запущенного с 2016 года направления

по социальной адаптации и интеграции в общество детей-инвалидов, которое предусматривает оплату специализированных товаров и услуг для детей с инвалидностью.

В целом за все время работы программы материнского капитала ПФР удовлетворил более 8,2 млн заявлений семей о распоряжении средствами государственной поддержки. Общая сумма по этим распоряжениям к концу 2020 года составила 2,8 трлн рублей. В результате 6,5 млн владельцев сертификата (79,3% от всех) полностью израсходовали материнский капитал. 2,5 млн семей пока в полном объеме сохранили материнский капитал, чтобы воспользоваться его средствами в будущем.

Распоряжение материнским капиталом

	Заявления семей (тыс. шт.)			Направленные средства (млрд руб.)		
	2019	2020	2007–2020	2019	2020	2007–2020
Улучшение жилищных условий:	633,8	632,4	6 868,0	270,4	288,3	2 728,7
▶ с кредитом:	398,4	430,7	4 405,9	176,7	205,9	1 986,5
▶ без кредита:	235,4	201,7	2 462,1	93,7	82,5	966,7
▶ покупка	171,5	147,5	1 755,0	74,3	64,0	744,4
▶ строительство	43,3	36,4	546,3	12,7	10,2	145,6
Обучение детей	194,0	179,5	1 000,0	12,7	12,7	62,9
Ежемесячная выплата	89,7	222,2	347,0	8,4	16,9	28,2
Накопительная пенсия мамы	0,6	0,6	5,4	0,1	0,1	1,2
Детям-инвалидам	0,07	0,09	0,3	0,003	0,004	0,017
Всего	918,2	1 034,7	8 220,9	291,6	318,1	2 821,0

Заявления о распоряжении материнским капиталом начали приниматься с 2007 года, перечисление средств началось с 2009 года – по мере того, как детям, за которых выдан сертификат, стало исполняться три года. В 2009–2011 и 2015–2016 годах семьям также предоставлялись четыре единовременные выплаты из материнского капитала.

С 2020 года программа материнского капитала распространяется на семьи с одним ребенком, размер материнского капитала увеличен, а оформление сертификата перешло в проактивный режим.

Социальные выплаты

Около 20 млн россиян в 2020 году получили различные социальные выплаты Пенсионного фонда России на общую сумму 600 млрд рублей.

Ежемесячная денежная выплата (ЕДВ)

Назначается ветеранам боевых действий, участникам и инвалидам ВОВ, членам их семей, гражданам, пострадавшим вследствие радиационных аварий и ядерных испытаний, инвалидам всех групп, детям-инвалидам и некоторым другим.

Получатели –
14,7 млн чел.

Размер – от 556,88 до
65 619,50 руб. в зависимости
от категории получателя

Выплаты за год –
413,1 млрд руб.

Набор социальных услуг (НСУ)

Является частью ЕДВ. Включает в себя предоставление лекарственных препаратов, медицинских изделий, продуктов лечебного питания для детей-инвалидов, путевки на санаторно-курортное лечение, бесплатный проезд к месту лечения и обратно. Может частично или полностью выплачиваться деньгами.

Получатели –
4,9 млн чел. (услуги*),
12,3 млн чел. (деньги*)
*полностью или частично

Денежный эквивалент НСУ –
1 155 руб.

Выплаты за год –
в составе ЕДВ

Выплата по уходу за нетрудоспособными гражданами

Назначается в качестве компенсации утраченного заработка неработающим трудоспособным гражданам, которые ухаживают за нетрудоспособными: инвалидами первой группы, людьми, нуждающимися в постороннем уходе, людьми старше 80 лет.

Получатели –
2,1 млн чел.

Размер –
1 272 руб.

Выплаты за год –
44,1 млрд руб.

Выплата по уходу за детьми-инвалидами и инвалидами с детства первой группы

Назначается в качестве компенсации утраченного заработка неработающим трудоспособным гражданам, которые ухаживают за детьми-инвалидами и инвалидами с детства первой группы.

Получатели –
602,3 тыс. чел.

Размер –
1 200 или 10 000 руб.
в зависимости от категории
получателя

Выплаты за год –
65,4 млрд руб.

Социальное пособие на погребение умерших пенсионеров

Выплачивается родственникам умершего неработающего пенсионера.

Размер – 6 124 руб.

Выплаты за год – 10,1 млрд руб.

Дополнительное ежемесячное материальное обеспечение участников ВОВ (ДЕМО)

Назначается ветеранам и инвалидам ВОВ, узникам концлагерей и награжденным знаком «Жителю блокадного Ленинграда», а также некоторым другим гражданам для улучшения их материального положения.

Получатели –
301 тыс. чел.

Размер – 500 или 1 000 руб.
в зависимости от категории
получателя

Выплаты за год –
3,1 млрд руб.

Дополнительное материальное обеспечение за достижения и заслуги (ДМО)

Назначается за выдающиеся достижения и заслуги Героям СССР и РФ, Героям Соцтруда и Труда РФ, гражданам, награжденным орденами Славы и Трудовой Славы, орденом «За заслуги перед Отечеством», олимпийским чемпионам и некоторым другим гражданам.

Получатели –
13,6 тыс. чел.

Средний размер –
18 409 руб.

Выплаты за год –
3,2 млрд руб.

Выплата к 75-летию Победы

Назначалась ветеранам и инвалидам Великой Отечественной войны, бывшим несовершеннолетним узникам концлагерей, гетто и других мест принудительного содержания, вдовам инвалидов и участников войны, лицам, награжденным знаком «Житель блокадного Ленинграда», труженикам тыла.

Получатели –
1 031,7 тыс. чел.

Размер –
50 тыс. или 75 тыс. руб.

Выплаты за год –
63,9 млрд руб.

Ежегодная выплата ко Дню Победы

Выплачивается инвалидам и участникам Великой Отечественной войны.

Получатели –
49,6 тыс. чел.

Размер –
10 тыс. руб.

Выплаты за год –
0,5 млрд руб.

Компенсация транспортных расходов на проезд к месту отдыха и обратно

Выплачивается неработающим пенсионерам-северянам в качестве компенсации транспортных расходов на проезд к месту отдыха и обратно на территории России.

Получатели –
162,4 тыс. чел. (деньги),
2,7 тыс. чел. (проезд. билет),
0,4 тыс. чел. (деньги
и проезд. билет)

Средний размер –
14,6 тыс. руб. (деньги),
34,3 тыс. руб. (проезд. билет)

Выплаты за год –
2,5 млрд руб.

Компенсация транспортных расходов при переселении

Выплачивается неработающим пенсионерам-северянам в качестве компенсации транспортных расходов при переселении из районов Крайнего Севера и приравненных местностей.

Получатели –
8,9 тыс. чел.

Средний размер –
42,8 тыс. руб.

Выплаты за год –
0,3 млрд руб.

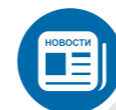
Информационно-разъяснительная работа

Услугами ПФР ежедневно пользуются сотни тысяч граждан по всей стране. Для такой большой аудитории формируется широкий набор коммуникативных инструментов, применяемых ПФР в своей разъяснительной работе. Информационное сопровождение деятельности Пенсионного фонда обеспечивается присутствием сообщений фонда во всех главных каналах массовой информации.



Телевизионные видеоролики

В 2020 году выпущены телевизионные видеоролики Пенсионного фонда, рассказывающие о новых возможностях распоряжения материнским капиталом, преимуществах электронной трудовой книжки, правилах формирования пенсии, правах и льготах граждан предпенсионного возраста, а также преимуществах получения государственных услуг в электронном виде. Видеоролики ПФР транслировались в эфире таких общероссийских телеканалов, как «Первый канал», «Россия 1», «НТВ», «Пятый» и «РЕН ТВ», «СТС», «ТВ 3». За время размещения обеспечено более 4 тыс. выходов роликов на телевидении.



Модули для прессы

В рамках программы Пенсионного фонда по повышению пенсионной и социальной грамотности в одиннадцати наиболее тиражных общероссийских газетах и журналах публиковались информационные модули по актуальным вопросам пенсионного и социального обеспечения. Всего за время кампании в печатных СМИ опубликовано 83 разъяснительных материала ПФР по пяти темам: порядок формирования пенсии и факторы, от которых зависит ее размер, материнский капитал, получение электронных услуг ПФР, предпенсионные льготы, электронные трудовые книжки.



Радиоролики

Радиоролики Пенсионного фонда звучали в 2020 году в эфире 17 ведущих национальных радиостанций, включая «Автордио», «Ретро ФМ», «Радио России», «Маяк», «Дорожное Радио», «Вести», Maximum, «Хит ФМ», «Европа Плюс», DFM, Energy и другие. Тематика роликов включила в себя такие вопросы, как порядок формирования пенсии и факторы, от которых зависит ее размер, электронные госуслуги ПФР, новые возможности распоряжения материнским капиталом, легализация рынка труда и белая зарплата как фактор получения пенсионных прав, формирование и ведение сведений о трудовой деятельности работников в электронном виде. За год в радиоэфире обеспечено 6,6 тыс. выходов аудиороликов Пенсионного фонда по шести тематическим направлениям.

79% россиян встречают разъяснительные материалы Пенсионного фонда России в СМИ и других источниках. *



Работа со средствами массовой информации

Пресс-службы отделений Пенсионного фонда по всей стране взаимодействуют со средствами массовой информации и ведут разъяснительную работу через печатные издания, телевидение, радио, социальные сети, блоги и общественные мероприятия. С участием руководителей и специалистов ПФР организуются записи программ и интервью, предоставляются актуальные комментарии для СМИ. Работа пресс-служб интегрирована в деятельность фонда и в том числе направлена на содействие работе специалистов территориальных подразделений. В 2020 году отделения ПФР, а также подведомственные территориальные управления выпустили 89,8 тыс. пресс-релизов, а также подготовили и провели 4,3 тыс. пресс-мероприятий, по итогам которых в СМИ вышло 14,1 тыс. сообщений. Помимо этого, подготовлено и проведено 9,9 тыс. пиар-мероприятий, по итогам которых в СМИ вышло 8,6 тыс. сообщений.



Разъяснительные издания

В управлениях и клиентских службах Пенсионного фонда по всей стране представлены брошюры, буклеты, плакаты и другие информационно-разъяснительные издания, в которых собрана подробная информация по всем вопросам, с которыми обычно обращаются в Пенсионный фонд.

* Согласно данным опроса, проведенного компанией «АС-Холдинг» в августе и ноябре 2020 года в 130 населенных пунктах 42 субъектов Российской Федерации. Участники опроса: 1,6 тыс. человек, женщин и мужчин в возрасте от 14 до 56 лет.

Главные темы информационно-разъяснительной работы Пенсионного фонда России в 2020 году

- ▶ Изменения в пенсионном и трудовом законодательстве.
- ▶ Порядок формирования пенсии и факторы, от которых зависит ее размер.
- ▶ Ежемесячные выплаты на поддержку семей.
- ▶ Электронные трудовые книжки.
- ▶ Индексация пенсий работающих и неработающих пенсионеров.
- ▶ Правила распоряжения материнским капиталом.
- ▶ Получение государственных услуг в электронном виде.
- ▶ Белая зарплата как фактор получения пенсионных прав.



Сайт

На сайте Пенсионного фонда PFR.GOV.RU представлена полная и актуальная информация по вопросам пенсионного и социального обеспечения в России, а также все виды информационно-разъяснительных изданий и материалов ПФР в электронном виде. В 2020 году месячная аудитория сайта ПФР составила 6 млн человек. Всего ресурс посетили больше 92 млн раз. Наиболее популярными стали такие разделы, как «Государственные услуги ПФР», «Центр консультирования», «Электронная трудовая книжка», «Пенсионный калькулятор».



Социальные сети и блоги

Наряду с сайтом Пенсионного фонда активным каналом распространения его информации в интернете служат группы и страницы ПФР в социальных сетях «ВКонтакте», «Одноклассники», «Фейсбук» и «Твиттер». Они не только предоставляют актуальную и полезную информацию по пенсионной тематике в привычном для пользователей соцсетей формате, но и позволяют напрямую обращаться к специалистам ПФР, получая разъяснения по различным вопросам. В 2020 году на страницах Пенсионного фонда в социальных сетях размещено более 192 тыс. информационных материалов и проведено 275 тыс. консультаций граждан. Число подписанных на группы ПФР пользователей соцсетей достигло 448,9 тыс. человек. Общая аудитория пользователей, встречавших в соцсетях в течение года публикации Пенсионного фонда, превысила 10,9 млн человек.



Интернет-баннеры

В 2020 году информационные баннеры и видеоролики Пенсионного фонда размещались на крупнейших интернет-площадках, включая «Яндекс.ру», «Мейл.ру», «Почта Мейл.ру», «КП.ру», «Аиф.ру» и пр. За год реализовано свыше 800 млн размещений информационно-разъяснительных материалов ПФР в интернете.



Центр консультирования

Актуальная информация по основным вопросам пенсионного и социального обеспечения предоставлялась Пенсионным фондом в течение 2020 года через центр консультирования ПФР, работающий на территории всей страны. Обратиться в центр можно по телефону или через сайт ПФР, используя сервис онлайн-консультанта. За год операторы центра проконсультировали более 840 тыс. граждан (в 2019 году – 630 тыс. граждан). Рост проведенных консультаций вызван назначением новых единовременных выплат на детей в связи с распространением коронавируса. Самыми востребованными темами стали пенсионное обеспечение, виды пенсии и материнский капитал.



Разъяснительная работа через профсоюзные организации

В 2020 году Пенсионный фонд продолжил работу по разъяснению пенсионного законодательства и нововведений в пенсионной системе среди трудовых коллективов. За год проведено 3,2 тыс. образовательных мероприятий для профсоюзных активистов и 2,1 тыс. совместных собраний и встреч с членами трудовых коллективов на предприятиях. В них приняли участие более 39 тыс. работников. Помимо этого, в 18 тыс. организаций сотрудники ПФР провели выездные консультации 292 тыс. членов трудовых коллективов по вопросам пенсий и соцвыплат. В ходе всех мероприятий распространялись разъяснительные издания Пенсионного фонда по темам формирования пенсионных прав и расчета пенсии. Всего было передано более 1 млн листовок и более 683 тыс. брошюр ПФР. В 2020 году в корпоративных изданиях работодателей и профсоюзных организаций опубликовано свыше 1,6 тыс. информационно-разъяснительных материалов по вопросам пенсионного и социального обеспечения.



Повышение компьютерной грамотности пенсионеров

В 2020 году ПФР совместно с «Ростелекомом» продолжил реализацию проекта «Азбука интернета», направленного на обучение компьютерной грамотности российских пенсионеров. В рамках данного проекта издается учебное пособие «Азбука интернета» и ведется портал «Азбукаинтернета.рф», с помощью которых люди пенсионного и предпенсионного возраста изучают устройство компьютера, правила работы с текстом, видео- и аудиоматериалами, фотографиями. Учебные материалы рассказывают о том, как получать государственные услуги в электронной форме, искать информацию в интернете, общаться в социальных сетях, отправлять письма по электронной почте, а также соблюдать главные правила безопасности в сети. В связи с действовавшими в 2020 году ограничениями из-за пандемии коронавируса эти навыки были как никогда востребованы у людей старшего возраста. За время проведения кампании обучение компьютерной грамотности прошли более 17 тыс. пенсионеров.

73% россиян ориентируются в вопросах формирования своей будущей пенсии. При этом число тех, кто знает все о порядке и правилах формирования пенсионных прав, выросло в 2020 году на 5%.*



Пенсионная грамотность для молодежи

Пенсионный фонд ежегодно проводит уроки в рамках своей постоянной программы по повышению пенсионной и социальной грамотности молодежи «Будущая пенсия зависит от тебя!». Специалисты фонда организуют занятия в средних, средних специальных и высших учебных заведениях по всей стране, где в простой и доступной форме рассказывают о главных принципах работы пенсионной системы в России, отвечают на вопросы о выплатах и безвозмездно передают учащимся разъяснительные издания ПФР, включая брошюру «Всё о будущей пенсии для учебы и жизни». Аналогичные обучающие мероприятия также проходят во время дней открытых дверей в Пенсионном фонде. В силу ограничений, действовавших в 2020 году из-за распространения коронавируса, практически все занятия для школьников были перенесены до наступления более благоприятной эпидемиологической обстановки.



Сайт пенсионной грамотности для школьников и студентов

В 2020 году продолжил работу обучающий интернет-ресурс ПФР для школьников SCHOOL.PFR.GOV.RU. Сайт в наглядной и увлекательной форме рассказывает учащимся, как устроена российская пенсионная система и как правильно начать формирование своей будущей пенсии. Проект ПФР помогает школьникам и студентам разобраться со всеми главными вопросами накопления пенсии и подсказывает конкретные шаги, которые необходимо предпринять для этого. Педагоги и преподаватели учебных заведений используют сайт и размещенные на нем материалы для проведения уроков пенсионной грамотности, которые ежегодно проходят по всей стране при содействии фонда.

* Согласно данным опроса, проведенного компанией «АС-Холдинг» в августе и ноябре 2020 года в 130 населенных пунктах 42 субъектов Российской Федерации. Участники опроса: 1,6 тыс. человек, женщин и мужчин в возрасте от 14 до 56 лет.

Работа с обращениями

Пенсионный фонд России предоставляет гражданам и организациям различные возможности для обратной связи и подачи обращений.

Обратиться в Пенсионный фонд России с предложением, вопросом, заявлением или жалобой можно лично или письменно на всех уровнях системы фонда: в 2,3 тыс. районных и межрайонных клиентских служб, 82 отделения в субъектах или Исполнительную дирекцию в городе Москве.

Для удобства подачи обращений на сайте фонда работает онлайн-приемная. Обращения также принимаются центром консультирования ПФР по круглосуточному телефонному номеру и через интернет.

В 2020 году число письменных обращений в Исполнительную дирекцию Пенсионного фонда и отделения ПФР выросло на 139,4 тыс. и в общей сложности составило 439,2 тыс. (в 2019 году – 299,8 тыс. обращений). Из них 372,3 тыс. обращений поступило в отделения ПФР, 66,9 тыс. – в Исполнительную дирекцию.

Большинство полученных обращений касалось вопросов перерасчета пенсий

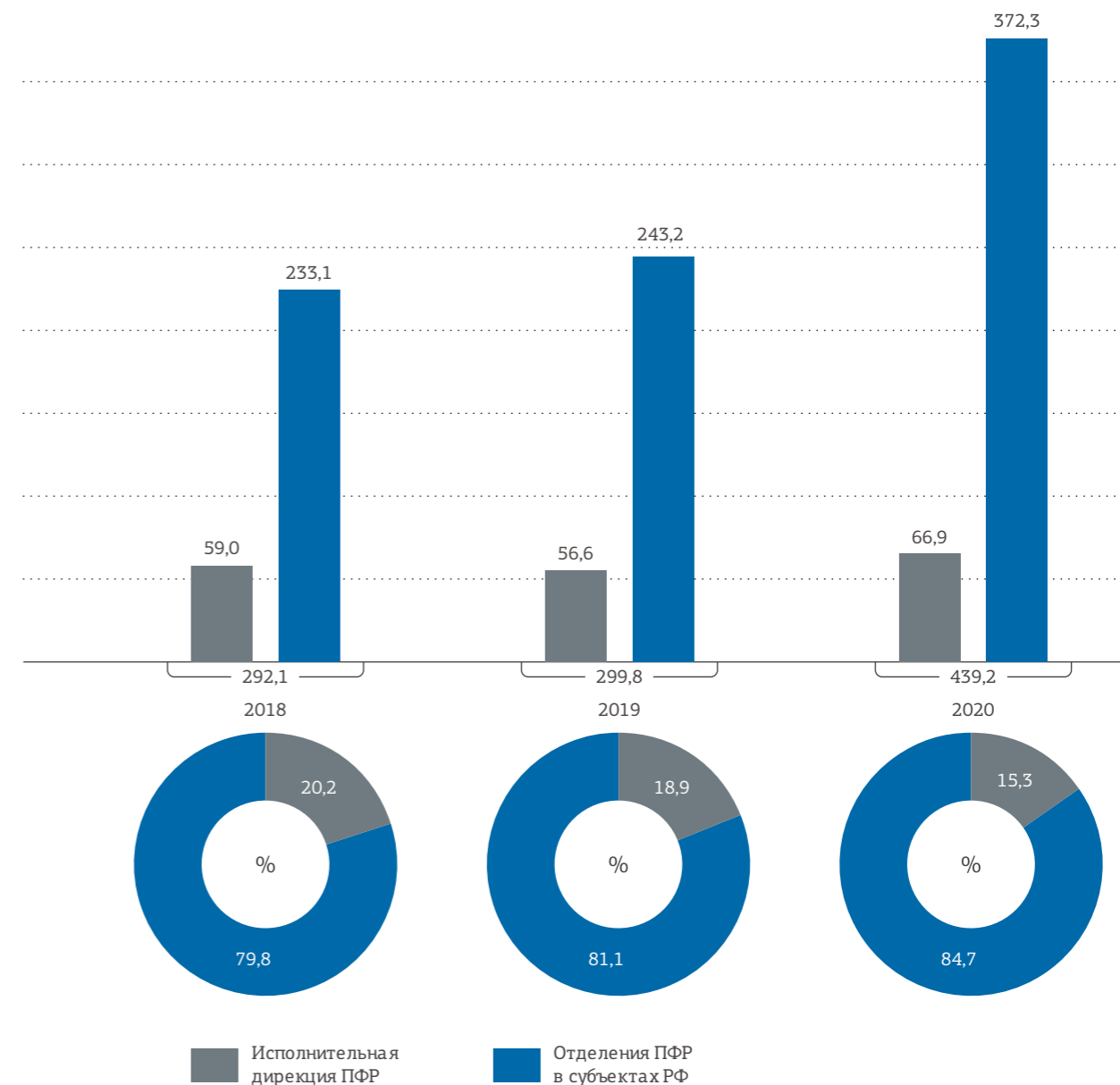
и качества пенсионного обеспечения – 35 тыс. (52,3%). Другими ключевыми темами стали получение и использование материнского капитала, формирование пенсионных накоплений, электронные услуги, формирование стажа.

Все поступившие в фонд обращения граждан и страхователей были своевременно рассмотрены, заявителям даны разъяснения, в отдельных случаях оказано содействие в получении необходимых документов и услуг. Предложения, заявления и жалобы анализировались специалистами, по наиболее массовым проводилась специальная работа. Особенный контроль осуществлялся за сообщениями о возможных проявлениях коррупции в ПФР.

Для оперативного ответа на обращения в отделениях Пенсионного фонда работали телефонные справочные номера, консультации по которым в течение года получили более 5,2 млн человек (в 2019 году – 2,4 млн человек).

В результате мер, принятых Пенсионным фондом России, чтобы снизить риск распространения коронавируса, а также благодаря ответственному отношению граждан к рекомендации **ограничить визиты в госучреждения**, доля обращений, поданных лично в клиентские службы и управления фонда, сократилась **на 20%**.

Обращения граждан в Пенсионный фонд России, тыс. обращений



Для удобства граждан на сайте Пенсионного фонда России работает **онлайн-приемная письменных обращений** в электронной форме. Обращения граждан и страхователей также принимаются Центром консультирования ПФР по круглосуточной телефонной линии и через интернет.

Международное сотрудничество

Пенсионный фонд России осуществляет системную работу по развитию многосторонних и двусторонних связей с иностранными партнерами, способствующих укреплению позиций РФ в сфере социального обеспечения и пенсионного страхования.

Сотрудничество с международными организациями

Евразийская экономическая комиссия (ЕЭК)

Представители Пенсионного фонда в течение года принимали участие в заседаниях Евразийской экономической комиссии.

В декабре 2020 года был утвержден Порядок применения норм Соглашения о пенсионном обеспечении трудящихся ЕАЭС, подписанного 20 декабря прошлого года в Санкт-Петербурге лидерами Армении, Белоруссии, Казахстана, Киргизии и России. Документ регламентирует взаимодействие между органами пенсионного обеспечения и здравоохранения стран

ЕАЭС и Комиссией по вопросам назначения и выплаты пенсий трудящимся. Сам Порядок регулирует механизм экспорта пенсии между странами ЕАЭС, а также вопросы, касающиеся медицинского освидетельствования трудящихся.

В рамках сотрудничества представители ПФР принимали активное участие в заседаниях рабочей группы по подготовке проекта документа, определяющего стратегические направления развития евразийской экономической интеграции до 2025 года.

issa Международная ассоциация социального обеспечения (МАСО)

В течение года представители ПФР принимали участие в Форуме технических комиссий МАСО, заседаниях Технической комиссии МАСО по пенсиям, а также серии вебинаров, посвященных вопросам реагирования национальных систем социального обеспечения на сложившуюся

эпидемиологическую ситуацию. Будучи казначеем МАСО (с 2017 года), советник председателя Правления ПФР Н.Б. Козлов принимал участие в заседании Финансового комитета МАСО, во Всероссийском семинаре по вхождению в Vision Zero и в 121-м заседании Бюро МАСО.



Организация экономического сотрудничества и развития (ОЭСР)

В 2020 году представители ПФР принимали активное участие в заседаниях Рабочей группы ОЭСР по частным пенсиям, Целевой группы по пенсионной статистике и Комитета ОЭСР по страхованию и частным пенсиям. Фонд предоставил и провел финальную сверку статистической информации для обновления профиля «Российская Федерация» в Глобальной пенсионной базе ОЭСР, в периодических изданиях ОЭСР «Взгляд на пенсии», «Пенсионные рынки в фокусе», «Панорама

пенсионного обеспечения», в международной базе данных «Глобальная пенсионная статистика ОЭСР».

В рамках сотрудничества фонд принимал активное участие в совместных заседаниях Рабочей группы ОЭСР по частным пенсиям и Международной организации пенсионных регуляторов, конференции Международной ассоциации пенсионных исследований, а также в заседании Целевой группы по пенсионной статистике.



Международная организация труда (МОТ)

Представители фонда принимали участие в консультациях с экспертами МОТ по заполнению формуляра странового Доклада

о применении Конвенции 1952 года о минимальных нормах социального обеспечения.

Участие представителей ПФР в международных организациях

Председатель Правления ПФР Андрей Кигим

- ▶ Член Бюро Международной ассоциации социального обеспечения (МАСО);
- ▶ Председатель Руководящего комитета МАСО проекта БРИКС;
- ▶ Член Руководящего комитета Европейской сети МАСО (ЕСМ);
- ▶ Член Комитета МАСО по отбору кандидатур.

Заместитель председателя Правления ПФР Сергей Чирков

- ▶ Член Консультативного комитета по вопросам социального обеспечения, соблюдения пенсионных прав, оказания медицинской помощи и профессиональной деятельности трудящихся государств – членов ЕАЭС.

Советник председателя Правления ПФР Николай Козлов

- ▶ Казначей Международной ассоциации социального обеспечения (МАСО).

Начальник Департамента актуарных расчетов и стратегического планирования ПФР Аркадий Соловьев

- ▶ Заместитель председателя Технической комиссии МАСО по статистическим, актуарным и финансовым исследованиям.

Начальник Департамента ПФР по пенсионному обеспечению лиц, проживающих за границей, Олег Полохов

- ▶ Член Консультативного комитета по вопросам социального обеспечения, соблюдения пенсионных прав, оказания медицинской помощи и профессиональной деятельности трудящихся государств – членов ЕАЭС.

Начальник Отдела международного сотрудничества ПФР Лилия Тараник

- ▶ Член Межведомственной рабочей группы (Комитет по страхованию и частным пенсиям, рабочая группа по частным пенсиям) процесса взаимодействия Российской Федерации с Организацией экономического сотрудничества и развития (ОЭСР).

Направления международной деятельности ПФР

- ▶ Сотрудничество с международными организациями.
- ▶ Сотрудничество с интеграционными объединениями.
- ▶ Представительство ПФР в международных организациях в 2020 г.
- ▶ Международные форумы.
- ▶ Двустороннее сотрудничество: межправительственные соглашения; национальные организации социального обеспечения; дипломатические представительства РФ.

Международные форумы

- ▶ В течение года представители Пенсионного фонда России приняли участие в нескольких международных форумах.
- ▶ В январе 2020 года в Иерусалиме была проведена встреча сопредседателей Российской-Израильской межправительственной комиссии.
- ▶ В декабре 2020 года по видеосвязи состоялся семинар по народонаселению стран БРИКС в рамках года председательства РФ.

Двустороннее сотрудничество

Пенсионный фонд России поддерживает деловые контакты с партнерскими организациями в Польше, Германии, Франции, Испании, Чехии, Венгрии, Молдове, Финляндии, Сербии, Израиле, Иране и КНР.

В течение года специалисты фонда проводили консультации по разработке проектов межправительственных договоров о социальном обеспечении с Южной Кореей,

Таджикистаном, Бельгией, Израилем и некоторыми другими государствами. С Арменией проходили обсуждения договора о пенсионном обеспечении трудящихся государств – членов Евразийского экономического союза.

По приглашению посольства России в Латвии Пенсионный фонд провел консультации граждан относительно вопросов пенсионного обеспечения.

Международное сотрудничество Пенсионного фонда России в сфере **социального обеспечения** и пенсионного страхования является одним из важных направлений интеграции РФ в мировое сообщество. В процессе урегулирования проблем, стоящих перед системами социального обеспечения, участвует большинство стран мира.

Контактная информация

Контактная информация отделений Пенсионного фонда России

Отделение	Руководитель	Адрес	Телефон
1. Отделение ПФР по Республике Адыгея	Мешлок Хамид Махмудович	Майкоп, ул. Победы, 42, 385000	(8-8772) 53-13-04, 57-62-22
2. Отделение ПФР по Республике Алтай	Агеев Олег Валерьевич	Горно-Алтайск, Коммунистический пр., 15/1, 649000	(8-38822) 2-70-41
3. Отделение ПФР по Республике Башкортостан	Хантимеров Фоат Галяутдинович	Уфа, ул. З. Валиди, 55, 450077	(8-347) 273-58-78
4. Отделение ПФР по Республике Бурятия	Шомоев Климентий Галяутдинович	Улан-Удэ, ул. Коммунистическая, 45а, 670000	(8-3012) 29-12-01, 29-12-00
5. Отделение ПФР по Республике Дагестан	Исаев Магомед Исаевич	Махачкала, пр. Гамидова, 16, 367013	(8-8722) 98-73-00, 68-15-82
6. Отделение ПФР по Республике Ингушетия	Сейнароев Ислам Ахметович	Магас, пр. И. Зязикова, 1, 386001	(8-8734) 55-30-00, 55-17-00
7. Отделение ПФР по Кабардино-Балкарской Республике	Баков Николай Хачимович	Нальчик, ул. Пачева, 19а, 360051	(8-8662) 42-00-22
8. Отделение ПФР по Республике Калмыкия	Шургчиев Владимир Очирович	Элиста, ул. Горького, 9а, 358000	(8-84722) 4-00-83
9. Отделение ПФР по Карачаево-Черкесской Республике	Гололобова Ирина Алексеевна (и. о. управляющего)	Черкесск, ул. Горького, 3, 369000	(8-8782) 26-22-84
10. Отделение ПФР по Республике Карелия	Ермакова Юлия Валерьевна	Петрозаводск, ул. Кирова, 23, 185910	(8-8142) 79-52-00, 79-52-01
11. Отделение ПФР по Республике Коми	Колесник Ольга Михайловна	Сыктывкар, ГСП-3, ул. Кирова, 36, 167981	(8-8212) 29-17-08, 44-54-62
12. Отделение ПФР по Республике Марий Эл	Орехов Владимир Владимирович	Йошкар-Ола, ул. Пушкина, 7, 424000	(8-8362) 42-94-79, 45-32-23
13. Отделение ПФР по Республике Мордовия	Василькин Владимир Ильич	Саранск, ул. Коммунистическая, 52, 430005	(8-8342) 24-65-87, 32-77-17
14. Отделение ПФР по Республике Саха – Якутия	Степанов Георгий Михайлович	Якутск, ул. Чернышевского, 4, 678700	(8-4112) 45-00-10, 39-25-05

Отделение	Руководитель	Адрес	Телефон
15. Отделение ПФР по Республике Северная Осетия – Алания	Таболов Сергей Солтанбекович	Владикавказ, ул. Леонова, 4/1, 362031	(8-8672) 40-97-21
16. Отделение ПФР по Республике Татарстан	Вафин Эдуард Яфасович	Казань, ул. Пушкина, 8, 420111	(8-843) 279-25-00
17. Отделение ПФР по Республике Тыва	Кенден Светлана Дыртык-Кара	Кызыл, ул. Кочетова, 18, 667000	(8-39422) 9-61-04, 9-61-01
18. Отделение ПФР по Удмуртской Республике	Бельтюков Алексей Васильевич	Ижевск, ул. Карла Маркса, 272а, 426008	(8-3412) 63-03-02, 60-75-02
19. Отделение ПФР по Республике Хакасия	Иванова Людмила Васильевна	Абакан, ул. Крылова, 72а, 655017	(8-3902) 22-94-99, 28-81-00
20. Отделение ПФР по Чеченской Республике	Ахмадов Мохмад-Эми Исаевич	Грозный, ул. им. Шейха Али Митаева, 4, 364051	(8-8712) 62-86-25, 22-24-83
21. Отделение ПФР по Чувашской Республике – Чувашии	Кондратьева Роза Алексеевна	Чебоксары, ул. Константина Иванова, 87, 428018	(8-8352) 58-31-50, 30-65-01
22. Отделение ПФР по Алтайскому краю	Трофимов Борис Александрович	Барнаул, ул. Партизанская, 94, 656049	(8-3852) 39-98-10
23. Отделение ПФР по Забайкальскому краю	Михайленко Галина Михайловна	Чита, ул. Чкалова, 160б, 672051	(8-3022) 36-94-04
24. Отделение ПФР по Камчатскому краю	Мелехина Татьяна Викторовна	Петропавловск-Камчатский, ул. Ленинградская, 124б, 683003	(8-4152) 42-90-86, 42-90-01
25. Отделение ПФР по Краснодарскому краю	Ткаченко Татьяна Александровна (и. о. управляющего)	Краснодар, ул. Хакурате, 8, 350015	(8-861) 251-93-61, 251-72-80
26. Отделение ПФР по Красноярскому краю	Беклемышева Елена Ивановна (и. о. управляющего)	Красноярск, ул. Партизана Железняка, 44г, 660133	(8-391) 229-00-01
27. Отделение ПФР по Пермскому краю	Аврончук Станислав Юрьевич	Пермь, бульвар Гагарина, 78, 614077	(8-342) 264-31-01
28. Отделение ПФР по Приморскому краю	Масловец Александр Иванович	Владивосток, ул. Фонтанная, 16, 690090	(8-423) 249-86-01
29. Отделение ПФР по Ставропольскому краю	Долгова Елена Васильевна	Ставрополь, ул. Советская, 11, 355035	(8-8652) 95-56-96
30. Отделение ПФР по Хабаровскому краю и Еврейской автономной области	Звержеева Ирина Гавриилловна	Хабаровск, ул. Ленина, 27, 680000	(8-4212) 29-51-68, 29-50-00
31. Отделение ПФР по Амурской области	Гончарова Елена Владимировна	Благовещенск, ул. Зейская, 173а, 675000	(8-4162) 20-23-05, 20-23-01
32. Отделение ПФР по Архангельской области и Ненецкому автономному округу	Гаврилов Александр Иванович	Архангельск, наб. Северной Двины, 28, 163000	(8-8182) 21-77-00, 21-77-01

Отделение	Руководитель	Адрес	Телефон
33. Отделение ПФР по Астраханской области	Кодюшев Сергей Евгеньевич	Астрахань, ул. Победы / пл. К. Маркса, 53, к. 1/9, 414040	(8-8512) 61-19-33
34. Отделение ПФР по Белгородской области	Худаев Дмитрий Васильевич	Белгород, ул. Преображенская, 87, 308000	(8-4722) 30-69-01
35. Отделение ПФР по Брянской области	Серяк Татьяна Александровна	Брянск, ул. Любезного, 1, 241050	(8-4832) 74-23-47, 74-59-94
36. Отделение ПФР по Владимирской области	Курбаков Антон Александрович	Владимир, ул. Мира, 61, 600007	(8-4922) 40-23-40, 40-23-04
37. Отделение ПФР по Волгоградской области	Федоров Владимир Александрович	Волгоград, ул. Рабоче-Крестьянская, 16, 400001	(8-8442) 24-94-57
38. Отделение ПФР по Вологодской области	Жидков Василий Николаевич	Вологда, ул. Лермонтова, 15а, 160000	(8-8172) 57-19-01
39. Отделение ПФР по Воронежской области	Меркулов Александр Федорович	Воронеж, ул. Студенческая, 36б, 394036	(8-473) 269-77-65, 269-70-60
40. Отделение ПФР по Ивановской области	Болдин Михаил Васильевич	Иваново, ул. Багаева, 55, 153000	(8-4932) 41-42-64
41. Отделение ПФР по Иркутской области	Козлова Надежда Сергеевна	Иркутск, ГСП-46, ул. Декабрьских событий, 92, 664007	(8-3952) 26-83-02
42. Отделение ПФР по Калининградской области	Запанкова Светлана Ивановна	Калининград, ул. Энгельса, 54, 236010	(8-4012) 21-32-42, 99-83-55
43. Отделение ПФР по Калужской области	Сапоженков Игорь Павлович (и. о. управляющего)	Калуга, ул. Болдина, 2а, 248003	(8-4842) 50-70-70, 50-70-00
44. Отделение ПФР по Кемеровской области	Трепаков Вадим Георгиевич	Кемерово, ГСП, Советский пр., 74, 650040	(8-3842) 58-71-76
45. Отделение ПФР по Кировской области	Пасынков Николай Владимирович	Киров, ул. Комсомольская, 34, 610001	(8-8332) 52-85-55, 52-81-80
46. Отделение ПФР по Костромской области	Русов Сергей Владимирович	Кострома, ул. Комсомольская, 31а, 156000	(8-4942) 39-06-05, 39-06-01
47. Отделение ПФР по Курганской области	Шумков Вадим Олегович	Курган, ул. Р. Зорге, 15, 640003	(8-3522) 44-03-50, 48-80-00
48. Отделение ПФР по Курской области	Демьяненко Жанна Владимировна	Курск, ул. Кати Зеленко, 5, 305000	(8-4712) 51-20-05, 51-16-55
49. Отделение ПФР по Липецкой области	Павлов Евгений Николаевич	Липецк, пл. Соборная, 3, 398050	(8-4742) 42-91-00, 42-91-01
50. Отделение ПФР по Магаданской области	Каруненко Светлана Александровна	Магадан, ул. Якутская, 52, 685000	(8-4132) 69-80-00, 69-80-01

Отделение	Руководитель	Адрес	Телефон
51. Отделение ПФР по Мурманской области	Корнов Вадим Николаевич	Мурманск, ул. Полярные Зори, 26, 183025	(8-8152) 40-37-00, 40-37-01
52. Отделение ПФР по Нижегородской области	Соловьева Светлана Константиновна (и. о. управляющего)	Нижний Новгород, пр. Ленина, 35, 603034	(8-831) 244-46-00, 244-47-00
53. Отделение ПФР по Новосибирской области	Терепа Александр Григорьевич	Новосибирск, ул. Серебренниковская, 19/1, 630007	(8-383) 229-17-01, 210-17-14
54. Отделение ПФР по Новгородской области	Исакова Татьяна Леонидовна (и. о. управляющего)	Великий Новгород, ул. Зеллинского, 96, 173016	(8-8162) 62-06-73
55. Отделение ПФР по Омской области	Ступичева Ольга Ивановна	Омск, ул. Чапаева, 71/1, 644043	(8-3812) 24-11-70
56. Отделение ПФР по Оренбургской области	Петрова Надежда Владимировна	Оренбург, ул. Мира, 18а, 460040	(8-3532) 70-74-47
57. Отделение ПФР по Орловской области	Елисеева Анна Вячеславовна	Орел, ул. Комсомольская, 108, 302026	(8-4862) 72-92-00
58. Отделение ПФР по Пензенской области	Буданов Михаил Юрьевич	Пенза, ул. Захарова, 20, 440008	(8-8412) 36-81-03, 36-81-01
59. Отделение ПФР по Псковской области	Мельникова Наталья Геннадьевна	Псков, ул. Петровская, 53, 180007	(8-8112) 56-66-90, 56-17-00
60. Отделение ПФР по Ростовской области	Петров Евгений Михайлович	Ростов-на-Дону, ул. Варфоломеева, 259, подъезд 2, 344000	(8-863) 306-10-55, 306-10-77
61. Отделение ПФР по Рязанской области	Фетисов Андрей Игоревич (и. о. управляющего)	Рязань, Московское шоссе, 4, 390013	(8-4912) 30-30-60, 30-30-97
62. Отделение ПФР по Самарской области	Зайцева Анна Вячеславовна	Самара, ул. Садовая, 175, 443041	(8-846) 333-03-41
63. Отделение ПФР по Саратовской области	Егорова Оксана Вячеславовна	Саратов, ул. Пугачевская, 11/13, 410004	(8-8452) 52-22-01
64. Отделение ПФР по Сахалинской области	Антонюк Наталья Владимировна (и. о. управляющего)	Южно-Сахалинск, ул. Ленина, 69а, 693020	(8-4242) 49-55-00
65. Отделение ПФР по Свердловской области	Опалева Татьяна Николаевна	Екатеринбург, ул. Горького, 17, 620075	(8-343) 257-25-10
66. Отделение ПФР по Смоленской области	Селезнев Юрий Александрович	Смоленск, ул. Крупской, 37а, 214019	(8-4812) 62-49-12, 55-12-34
67. Отделение ПФР по Тамбовской области	Горденков Николай Дмитриевич	Тамбов, ул. Интернациональная, 37, 392000	(8-4752) 79-43-05
68. Отделение ПФР по Тверской области	Воеводин Вячеслав Валерьевич	Тверь, ул. Вагжанова, 9, стр. 1, 170000	(8-4822) 32-96-09
69. Отделение ПФР по Томской области	Мальцев Дмитрий Борисович	Томск, пр. Кирова, 41/1, 634041	(8-3822) 48-55-00

Отделение	Руководитель	Адрес	Телефон
70. Отделение ПФР по Тульской области	Крайнев Николай Михайлович	Тула, ул. Л. Толстого, 107, 300035	(8-4872) 32-18-00, 32-18-01
71. Отделение ПФР по Тюменской области	Чалкова Алефтина Сергеевна	Тюмень, ул. Республики, 83а, 625048	(8-3452) 27-09-90
72. Отделение ПФР по Ульяновской области	Чернышев Александр Владимирович	Ульяновск, ул. Корюкина, 6, 432011	(8-8422) 44-23-92, 42-72-00
73. Отделение ПФР по Челябинской области	Чернобровин Виктор Павлович	Челябинск, ул. Свободы, 95, 454091	(8-351) 282-28-01, 282-28-32
74. Отделение ПФР по Ярославской области	Комов Владимир Павлович	Ярославль, пр-д Ухтомского, 5, 150049	(8-4852) 59-01-00, 59-01-02
75. Отделение ПФР по г. Москве и Московской области	Андреев Андрей Евгеньевич	Москва, ул. Стасовой, 14, к. 2, 115419	(8-495) 986-23-86
76. Отделение ПФР по Санкт-Петербургу и Ленинградской области	Ларионова Мария Анатольевна	Санкт-Петербург, пр. Энгельса, 73, 194214	(8-812) 292-86-38
77. Отделение ПФР по Ханты-Мансийскому автономному округу – Югре	Зайцева Татьяна Сергеевна	Ханты-Мансийск, ул. Мира, 34, 628011	(8-3467) 39-30-13, 35-05-51
78. Отделение ПФР по Чукотскому автономному округу	Антоненко Инна Игоревна	Анадырь, ул. Энергетиков, 16, 689000	(8-42722) 6-38-006-38-01
79. Отделение ПФР по Ямало-Ненецкому автономному округу	Колоколова Таиса Федоровна	Салехард, ул. Республики, 47, 629007	(8-34922) 3-68-01
80. Отделение ПФР по г. Байконуру	Шобдирова Гульжан Жаппаровна (и. о. управляющего)	Республика Казахстан, Байконур, ул. им. Космонавта Г. С. Титова, 13, 468320	(8-336-22) 7-34-37
81. Отделение ПФР по Республике Крым	Кудрявцева Людмила Александровна	Симферополь, ул. Караимская, 52, 295000	(8-3652) 51-87-88
82. Отделение ПФР по г. Севастополю	Бугаенко Светлана Александровна	Севастополь, ул. Николая Музыки, 54, 299007	(8-692) 44-29-05, 53-16-01

Контактная информация Пенсионного фонда России

Сайт	pfr.gov.ru
Портал электронных услуг	es.pfrf.ru
Онлайн-приемная электронных письменных обращений граждан и организаций	es.pfrf.ru/appeal
Исполнительная дирекция	Москва, ул. Шаболовка, 4, 119991
Управление по работе с обращениями граждан, организаций и страхователей	Москва, Славянская пл., 4, стр. 1, 109240 Телефон: +7 495 987-89-07, +7 495 987-89-14
Департамент по вопросам пенсионного обеспечения лиц, проживающих за границей	Москва, ул. Академика Анохина, 20а, 119602 Телефон: +7 495 987-80-30
Управление государственного пенсионного обеспечения государственных служащих	Москва, ул. Мытная, 21, 115162 Телефон: +7 495 982-46-38
ВКонтакте	vk.com/pension_fond
Одноклассники	ok.ru/pensionfond
Твиттер	twitter.com/pension_fond
Фейсбук	facebook.com/PensionFondRF